



Statistische Berichte

des Bayerischen Landesamts für Statistik und Datenverarbeitung

A VI 5 - vj 1/00

Preis € 4,09

Bestell-Nr. A6501J 200041

Ausgegeben im

März 2002

Sozialversicherungspflichtig beschäftigte Arbeitnehmer in Bayern am 31. März 2000

Gebietsstand: 1. Januar 2001

Teil I der Ergebnisse der Beschäftigtenstatistik

Zeichenerklärung

0	= mehr als nichts, aber weniger als die Hälfte der kleinsten in der Tabelle nachgewiesenen Einheit	()	= Nachweis unter dem Vorbehalt, daß der Zahlenwert erhebliche Fehler aufweisen kann
-	= nichts vorhanden	p	= vorläufiges Ergebnis
/	= keine Angaben, da Zahlen nicht sicher genug	r	= berichtigtes Ergebnis
·	= Zahlenwert unbekannt oder geheimzuhalten	s	= geschätztes Ergebnis
x	= Tabellenfach gesperrt, da Aussage nicht sinnvoll	±	= entspricht

Auf- und Abrundungen

Im allgemeinen ist ohne Rücksicht auf die Endsummen auf- bzw. abgerundet worden. Deshalb können sich bei der Summierung von Einzelangaben geringfügige Abweichungen zu den Endsummen ergeben. Bei Aufgliederungen einer Gesamtheit in Prozent kann die Summe der Einzelwerte wegen Rundens vom Wert 100 % abweichen. Eine Abstimmung auf 100 % erfolgt im allgemeinen nicht.

Impressum

Verleger, Herausgeber und Druck:

Bayerisches Landesamt für Statistik und Datenverarbeitung
Neuhauser Straße 8, 80331 München
Briefanschrift: 80288 München
Telefon: (089) 2119 255; Telefax: (089) 2119 607
E-Mail: vertrieb@statistik.bayern.de
Internet: <http://www.statistik.bayern.de>

© Copyright

Vervielfältigung und Verbreitung, auch auszugsweise, bedürfen der Genehmigung des Herausgebers. In Druckwerken sind für nicht gewerbliche Zwecke Vervielfältigung und Verbreitung, auch auszugsweise, mit Quellenangabe gestattet.

Inhaltsübersicht

Textteil	Seite
Vorbemerkungen und methodische Erläuterungen	2
Schaubilder	
1. Sozialversicherungspflichtig Beschäftigte am Arbeitsort in Bayern am 31.03.2000 nach Wirtschaftsabschnitten und Geschlecht	9
2. Sozialversicherungspflichtig Beschäftigte am Arbeitsort in Bayern seit 1991 jeweils zum Quartalsende	10
3. Sozialversicherungspflichtig Beschäftigte am Arbeitsort in Bayern seit 1991 jeweils zum 30. Juni	10
4. Sozialversicherungspflichtig Beschäftigte am Arbeitsort in Bayern am 31.03.2000 nach zusammengefassten Wirtschaftsabschnitten	11
5. Sozialversicherungspflichtig Beschäftigte am Arbeitsort in Bayern am 31.03.2000 nach Altersgruppen	11
Tabellenteil	
1. Strukturdaten über sozialversicherungspflichtig Beschäftigte am Arbeitsort in Bayern am 31.03.2000	12
2. Sozialversicherungspflichtig Beschäftigte am Arbeitsort in den kreisfreien Städten und Landkreisen Bayerns am 31.03.2000 nach Arbeiter/-innen und Angestellten	13
3. Sozialversicherungspflichtig Beschäftigte am Arbeitsort in den kreisfreien Städten und Landkreisen Bayerns am 31.03.2000 nach zusammengefassten Wirtschaftsabschnitten	16
4. Sozialversicherungspflichtig Beschäftigte am Arbeitsort in Bayern am 31.03.2000 nach Wirtschaftsabschnitten und -unterabschnitten, Geschlecht, Stellung im Beruf sowie nach deutschen und ausländischen Beschäftigten	24
5. Sozialversicherungspflichtig Beschäftigte am Arbeitsort in Bayern am 31.03.2000 nach Stellung im Beruf, zusammengefassten Wirtschaftsabschnitten und Altersgruppen	25
6. Sozialversicherungspflichtig Beschäftigte am Arbeitsort in Bayern am 31.03.2000 nach Wirtschaftsabschnitten und -unterabschnitten, Teilzeitbeschäftigung und Stellung im Beruf	27
7. Sozialversicherungspflichtig Beschäftigte am Arbeitsort in Bayern am 31.03.2000 nach Berufsbereichen, -abschnitten und ausgewählten -gruppen sowie Ausbildung	29
8. Sozialversicherungspflichtig Beschäftigte am Arbeitsort in Bayern am 31.03.2000 nach Berufsbereichen, -abschnitten und ausgewählten -gruppen, Stellung im Beruf sowie Ausländern	31
9. Sozialversicherungspflichtig Beschäftigte am Arbeitsort in Bayern seit 31. März 1996 nach zusammengefassten Wirtschaftsabschnitten	32
10. Sozialversicherungspflichtig Beschäftigte am Arbeitsort sowie am Wohnort in den kreisfreien Städten und Landkreisen Bayerns am 31.03.2000	34
Anhang	
Klassifikation der Wirtschaftszweige, Ausgabe 1993 (WZ93) - Tiefengliederung bis zur Ebene der Wirtschaftsgruppe	37
Zusammengefasste Wirtschaftsabschnitte für Veröffentlichungszwecke innerhalb der Beschäftigtenstatistik	44

Vorbemerkungen

In diesem Bericht werden in vierteljährlichem Abstand Ergebnisse über die sozialversicherungspflichtig beschäftigten Arbeitnehmer in tiefer wirtschaftlicher und regionaler Gliederung sowie nach demographischen und erwerbsstatistischen Merkmalen wie z.B. Alter, Geschlecht, berufliche Tätigkeit, Stellung im Beruf und Ausbildungsabschluss jeweils für das Quartalsende bereitgestellt. Die Basis hierfür bilden Auswertungen aus der Beschäftigtenstatistik der Bundesanstalt für Arbeit.

Zusätzlich erscheint einmal jährlich, jeweils zum Stichtag 30.06. ein Bericht über die sozialversicherungspflichtig beschäftigten Arbeitnehmer in den Gemeinden.

Mit in Kraft treten des Gesetzes zur Neuregelung der geringfügigen Beschäftigungsverhältnisse zum 1. April 1999 wurde die Beitragspflicht zur Sozialversicherung auf einen Teil der bis dahin von der Beitragszahlung nicht erfassten geringfügigen Beschäftigungsverhältnisse ausgeweitet. Soweit Personen ausschließlich beitragspflichtige geringfügige Beschäftigungsverhältnisse ausüben, sind sie in den Nachweisungen dieser Veröffentlichung gleichwohl (noch) nicht enthalten.

Methodische Erläuterungen

Einführung

Die Beschäftigtenstatistik beruht auf dem integrierten Meldeverfahren zur Sozialversicherung (gesetzliche Kranken- und Rentenversicherung) und zur Bundesanstalt für Arbeit (Arbeitslosenversicherung), das mit Wirkung vom 01.01.1973 im früheren Bundesgebiet eingeführt worden ist. Dieses Verfahren verlangt von den Arbeitgebern für alle sozialversicherungspflichtig beschäftigten Arbeitnehmer („Beschäftigte“) einheitliche und automationsgerechte Meldungen über demographische, erwerbsstatistische und sozialversicherungsrechtliche Tatbestände. Die maschinelle Verarbeitung der anfallenden Meldungen ermöglicht sowohl Auswertungen zur laufenden Arbeitsmarkt- und Konjunkturbeobachtung als auch weitergehende Strukturanalysen und -vergleiche in größeren Zeitabständen.

Rechtsgrundlage

Die gesetzliche Grundlage für die Durchführung der Statistik sozialversicherungspflichtig Beschäftigter ist seit dem 1. Januar 1998 das Dritte Buch Sozialgesetzbuch - Arbeitsförderung - (SGB III) vom 24. März 1997 (BGBl. S. 594), in der Fassung der zwischenzeitlich erfolgten Änderungen. Nach § 281 SGB III hat

die Bundesanstalt für Arbeit - wie nach der bis dahin geltenden Regelung des Arbeitsförderungsgesetzes (AFG) - aus den in ihrem Geschäftsbereich anfallenden Daten Statistiken, insbesondere über Beschäftigung und Arbeitslosigkeit der Arbeitnehmer und über die Leistungen der Arbeitsförderung, zu erstellen. Sie ist auch unverändert damit beauftragt, auf der Grundlage der Meldungen nach § 28a des Vierten Buches Sozialgesetzbuch - Sozialversicherung - (SGB IV) vom 23. Dezember 1976 (BGBl. I S. 3845), in der Fassung zwischenzeitlicher Änderungen) eine Statistik sozialversicherungspflichtig Beschäftigter zu erstellen.

Aufgabe der Statistischen Ämter des Bundes und der Länder ist es, in Ergänzung dazu die im Rahmen des erwerbsstatistischen Gesamtsystems wichtigen Tabellen zu erstellen, für allgemeine Zwecke zu veröffentlichen und sie mit den Beschäftigten- und Entgeltangaben aus anderen Quellen zu koordinieren. Die Bundesanstalt für Arbeit stellt dem Statistischen Bundesamt und den Statistischen Ämtern der Länder die hierfür erforderlichen anonymisierten Einzeldaten zu sozialversicherungspflichtig Beschäftigten gem. § 282a Abs. 1 SGB III zur Verfügung.

Auskunftspflichtige

Auskunftspflichtig sind gemäß den Vorschriften der Verordnung über die Erfassung und Übermittlung von Daten für die Träger der Sozialversicherung (Datenerfassungs- und -übermittlungsverordnung - DEÜV - BGBl. I S. 343) die Arbeitgeber. Sie müssen an die Träger der Sozialversicherung Meldungen verschiedenen Inhalts über die in ihren Betrieben sozialversicherungspflichtig beschäftigten Arbeitnehmer erstatten. Anlass, Form und Fristen für diese richten sich nach den Vorschriften des zweiten Abschnittes der DEÜV (§§ 6 bis 13).

Erfasster Personenkreis

Für alle Arbeitnehmer einschließlich der zu ihrer Berufsausbildung beschäftigten, die krankenversicherungspflichtig, rentenversicherungspflichtig und/oder beitragspflichtig nach dem Arbeitsförderungsgesetz sind oder für die Beitragsanteile zu den gesetzlichen Rentenversicherungen zu entrichten sind, (§ 3 DEÜV) erstellt der Arbeitgeber zu Beginn der Beschäftigung eine Anmeldung (§ 6 DEÜV), zum Ende der Beschäftigung eine Abmeldung (§ 8 DEÜV) und am Jahresende eine Jahresmeldung (§ 10 DEÜV) für alle Beschäftigten zum Stichtag 31.12.

Damit werden in der Regel alle Arbeiter, Angestellten und Auszubildenden erfasst, zu

sammen in Bayern rund 70 Prozent aller Erwerbstätigen.

Beamte, Selbständige, Mithelfende Familienangehörige und ausschließlich geringfügig Beschäftigte sind in der Statistik der sozialversicherungspflichtig beschäftigten Arbeitnehmer nicht enthalten.

Wehr- und Zivildienstleistende, die ihren Dienst aus einer ungekündigten Beschäftigung heraus ableisten, sind ebenso wie die Arbeitnehmer, die wegen Krankheit (Arbeitsunfähigkeit nach der Lohnfortzahlung), Schlechtwettergeldbezug oder wegen Erziehungsurlaub ihre Beschäftigung unterbrochen haben, im erfassten Personenkreis enthalten. Für sie erstellt der Arbeitgeber eine Unterbrechungsmeldung (§ 9 DEÜV).

Meldeweg

Die vom Arbeitgeber mitzuteilenden Merkmale und Tatbestände sind in § 28a Abs. 1 bis 4 SGB IV geregelt und umfassen u.a. die Adresse und Versicherungsnummer des/der Beschäftigten, demographische Merkmale, Angaben über die ausgeübte Tätigkeit sowie die Beitragsgruppen zur Kranken-, Renten- und Arbeitslosenversicherung.

Mit Inkrafttreten der DEÜV zum 1. Januar 1999 wurde die elektronische Datenübermittlung bzw. die Datenübermittlung mittels Datenträger als Übermittlungsstandard des Regelfalles eingeführt (§ 16 DEÜV). Die Arbeitgeber übermitteln ihre Meldungen an die im Zulassungsbescheid bezeichneten Annahmestellen (die zuständigen Krankenkassen oder die von ihnen beauftragten Annahmestellen). Diese prüfen die Meldungen auf formale und inhaltliche Richtigkeit und nehmen - falls erforderlich - Korrekturen vor. Die Weiterleitung der von den Einzugsstellen geprüften Daten erfolgt innerhalb von 5 Arbeitstagen, und zwar für Arbeiter und Versicherte der Bahnversicherungsanstalt an die Datenstelle der Rentenversicherungsträger (in Würzburg); für Angestellte an die Bundesversicherungsanstalt für Angestellte und für Versicherte der knappschaftlichen Krankenversicherung unmittelbar an die Bundesknappschaft, wenn diese die Rentenversicherung durchführt (§ 34 DEÜV).

Nach einer weiteren Prüfung werden die für die Arbeitsverwaltung relevanten Daten an die Bundesanstalt für Arbeit übermittelt.

Die Bundesanstalt für Arbeit führt für jeden Versicherten unter seiner Versicherungsnummer ein sogenanntes Versichertenkonto, auf dem alle eingehenden Meldungen in der Reihenfolge des Wirksamkeitsdatums gespeichert werden. Diese Versichertendatei ist die Grundlage der Auszahlungen für statistische

Zwecke. Sie führen vierteljährlich zum jeweiligen Beschäftigungsstand am Quartalsende (Stichtagsmaterial) und jährlich zum Nachweis aller Beschäftigungsfälle innerhalb eines Kalenderjahres (Jahreszeitraummaterial).

Die Bundesanstalt für Arbeit stellt dem Statistischen Bundesamt anonymisiertes Datenmaterial für Auswertungen im Rahmen des erwerbsstatistischen Berichtssystems und zur Weitergabe an die Statistischen Landesämter zur Verfügung, die dieses Material insbesondere für vertiefte Regionalanalysen nutzen (vgl. Schaubild auf Seite 5).

Merkmale

Als auswertbare Merkmale der Beschäftigtenstatistik stehen zur Verfügung:

a) beim Stichtagsmaterial

- Altersjahr
- Geschlecht
- Staatsangehörigkeit
- Erreichter allgemeiner und beruflicher Ausbildungsabschluss
- Stellung im Beruf als Arbeiter/-in, Angestellte(r), Auszubildende(r),
- Stellung im Betrieb als Facharbeiter/-in, Meister/-in oder Polier; andere(r) Vollzeitbeschäftigte(r),
- Ausgeübte Tätigkeit (Beruf)
- Vollzeit-/Teilzeitbeschäftigung
- Wirtschaftszweig
- Arbeitsort und Wohnort

b) zusätzlich beim Jahreszeitraummaterial

Beginn und Ende der Beschäftigung auf die sich die jeweilige Meldung bezieht. Beitragspflichtiges Bruttoentgelt.

Definitionen und Hinweise

Sozialversicherungspflichtig Beschäftigte

Hierzu zählen alle Arbeitnehmer einschl. der zu ihrer Berufsausbildung Beschäftigten, die kranken-, renten-, pflegeversicherungspflichtig und/oder beitragspflichtig nach dem Recht der Arbeitsförderung oder für die von den Arbeitgebern Beitragsanteile nach dem Recht der Arbeitsförderung zu entrichten sind. Aus dieser Abgrenzung ergibt sich, dass in der Regel alle Arbeiter und Angestellten (einschl. Personen in beruflicher Ausbildung) von der Sozialversicherungspflicht erfasst werden. Daneben besteht in wenigen Fällen auch für Selbständige Versicherungspflicht in der Sozialversicherung.

Wehr- und Zivildienstleistende gelten dann als versicherungspflichtig Beschäftigte, wenn sie ihren Dienst aus einem weiterhin bestehenden Beschäftigungsverhältnis heraus angetreten

haben und nur wegen der Ableistung dieser Dienstzeiten kein Entgelt erhalten.

Nicht zu den sozialversicherungspflichtig Beschäftigten zählen dagegen der weitaus überwiegende Teil der Selbständigen, die mithelfenden Familienangehörigen sowie die Beamten.

Ab dem Stichtag 1. April 1999 sind die gesetzlichen Regelungen zur Sozialversicherungspflicht geringfügiger Beschäftigungsverhältnisse grundlegend geändert worden. Nach der maßgebenden Regelung des § 8 SGB IV wird nach wie vor zwischen geringfügig kurzfristigen Beschäftigungen (als „kurzfristig“ gilt eine Tätigkeit immer dann, wenn sie nach ihrer Eigenart oder im voraus vertraglich auf höchstens zwei Monate oder 50 Arbeitstage begrenzt ist) auf der einen und geringfügig entlohnten Tätigkeiten (als „geringfügig entlohnt“ ist eine Tätigkeit dann zu klassifizieren, wenn die regelmäßige wöchentliche Arbeitszeit weniger als 15 Stunden beträgt und bestimmte Einkommenshöchstgrenzen nicht überschritten werden) auf der anderen Seite unterschieden.

Mit der gesetzlichen Neuregelung zum Stichtag 1. April 1999 sind Arbeitgeber verpflichtet, auch für Personen, die ausschließlich sogenannte geringfügig entlohnte Tätigkeiten ausüben, pauschalierte Beiträge zur Kranken- und Rentenversicherung zu entrichten.

Ausschließlich geringfügig entlohnte Personen, die nur wegen der gesetzlichen Neuregelung in den Kreis der sozialversicherungspflichtig Beschäftigten gelangt sind, werden in den Tabellen bis auf weiteres nicht nachgewiesen. Eine Berichterstattung über diesen Personenkreis wird erst zu einem späteren Zeitpunkt möglich sein.

Personen, die als einzige Tätigkeit eine kurzzeitige Beschäftigung im Sinne des § 8 Abs.1 SGB IV ausüben, bleiben auch nach den neuen rechtlichen Regelungen frei von der Versicherungspflicht und sind daher nicht in den ausgewiesenen Daten enthalten.

Seit 1988 waren Beschäftigungen mit einem Entgelt bis einschl. ... DM jeweils versicherungsfrei:

Zeitraum	Monatliches Entgelt
1.1.1988 - 31.12.1988	225 €
1.1.1989 - 31.12.1989	230 €
1.1.1990 - 31.12.1990	245 €
1.1.1992 - 31.12.1992	256 €
1.1.1993 - 31.12.1993	271 €
1.1.1994 - 31.12.1994	286 €
1.1.1995 - 31.12.1995	297 €
1.1.1996 - 31.12.1996	302 €
1.1.1997 - 31.12.1997	312 €
1.1.1998 - 31.12.1998	317 €
ab 1.1.1999	322 €

Studenten

Studenten, die einer Tätigkeit nachgehen, sind dann versicherungsfrei, wenn sie eingeschrieben sind (Immatrikulationsnachweis) und bei ihnen das Studium, nicht die Beschäftigung im Vordergrund steht. Wird regelmäßig - nicht nur in den Semesterferien - eine Beschäftigung von mindestens 18 Stunden wöchentlich ausgeübt, so wird vermutet, dass das Studium nicht mehr im Vordergrund stehen kann. In diesen Fällen besteht Versicherungspflicht.

Wehr- oder Zivildienstleistende

Wehr- oder Zivildienstleistende gelten dann als sozialversicherungspflichtig Beschäftigte, wenn sie ihre Dienste aus einem auch weiterhin bestehenden Beschäftigungsverhältnis heraus angetreten haben und nur wegen des Wehr- und Zivildienstes kein Entgelt fortbezahlt erhalten.

Ausländer

Als Ausländer gelten alle Personen, die nicht Deutsche im Sinne des Artikels 116 Abs. 1 des Grundgesetzes (GG) sind. Dazu zählen auch die Staatenlosen und die Personen mit "ungeklärter Staatsangehörigkeit".

Arbeiter/Angestellte

Die Differenzierung der sozialversicherungspflichtig beschäftigten Arbeitnehmer nach Arbeitern und Angestellten erfolgt nach der Zugehörigkeit des Beschäftigten zum jeweiligen Träger der Rentenversicherung. In den Angaben über die Zahl der Arbeiter und Angestellten ist die jeweilige Zahl der Auszubildenden enthalten.

Facharbeiter

Dazu gehören alle Personen, die aufgrund ihrer Lehr-/Anlernausbildung oder durch ihre Berufspraxis als solche beschäftigt und entlohnt werden.

Beschäftigte in beruflicher Ausbildung

Hierzu rechnen Personen, die als Auszubildende oder zu ihrer Ausbildung im Arbeiter- oder Angestelltenverhältnis beschäftigt sind. Zu diesem Kreis zählen neben den Auszubildenden nach dem Berufsbildungsgesetz vom 14.08.1969 (BBiG) auch Anlernlinge, Praktikanten, Volontäre, Schüler an Schulen des Gesundheitswesens sowie Teilnehmer an den von der Bundesanstalt für Arbeit geförderten Maßnahmen zur beruflichen Fortbildung, Umschulung und betrieblichen Einarbeitung.

Voll-/Teilzeitbeschäftigte

Der Unterscheidung der sozialversicherungspflichtig beschäftigten Arbeitnehmer nach Voll- und Teilzeitbeschäftigten liegen die von den Arbeitgebern in den Meldebogen zu machenden Angaben über die arbeitsvertraglich vereinbarte Wochenarbeitszeit zugrunde, und zwar in folgender Gliederung:

- Vollbeschäftigt,
- Teilzeitbeschäftigt mit einer Wochenarbeitszeit von weniger als 18 Stunden,
- Teilzeitbeschäftigt mit einer Wochenarbeitszeit von 18 Stunden und mehr, jedoch nicht vollbeschäftigt.

Alter

Mit dem Stichtag 31. März 1980 beginnend, wird bei jeder Auszählung das genaue Alter der Beschäftigten am jeweiligen Stichtag ermittelt. Die Berechnung des Alters erfolgt danach nicht wie früher nach der "Geburtsjahrmethode", sondern nach der "Altersjahrmethode". Die Angaben beziehen sich bei dieser Art der Darstellung auf das Alter am Auszählungstichtag und enthalten für die Auswertungstichtage 31.03., 30.06 und 30.09. Personen, die zwei unterschiedlichen Geburtsjahrgängen angehören.

Wirtschaftszweig

Der Wirtschaftszweig wird nach der „Klassifikation der Wirtschaftszweige für die Statistik der Bundesanstalt für Arbeit – Ausgabe 1993 (WZ 93/BA)“ verschlüsselt, die identisch ist mit der vom Statistischen Bundesamt bei Wirtschaftsstatistiken grundsätzlich bereits ab 1. Januar 1995 eingesetzten „WZ 93“. Grundlage beider Klassifikationen ist die statistische Systematik der Wirtschaftszweige in der Europäischen Gemeinschaft (NACE Rev.1) von 1990/1993. Die WZ 93 gliedert sich formal in

17	Abschnitte	A	-	Q
31	Unterabschnitte	AA	-	QA
60	Abteilungen	01	-	99
222	Gruppen	01.1	-	9.0

503	Klassen	01.11	-	99.00
1 062	Unterklassen	01.11.1	-	99.00.3

und entspricht bis zur Gliederungsebene der Wirtschaftsklasse der NACE Rev.1. Sie unterscheidet sich von der europäischen Wirtschaftszweigsystematik durch die Einfügung der fünfstellig numerisch verschlüsselten Unterklasse.

Grundsätzlich sind die wirtschaftsfachlichen Ergebnisse der Beschäftigtenstatistik mit anderen deutschen und europäischen Wirtschaftsstatistiken vergleichbar. Darüber hinaus ist eine Vergleichbarkeit hinsichtlich der nach Abschnitten und Abteilungen gegliederten Ergebnisse auch mit außereuropäischen Datenquellen gegeben, soweit diesen die Wirtschaftszweigsystematik der Vereinten Nationen (ISIC Rev.3) zugrunde liegt.

Bei einer Zusammenführung von Angaben der Beschäftigtenstatistik mit anderen Datenquellen kann dennoch die Vergleichbarkeit aus methodischen Gründen eingeschränkt sein. Dies gilt vor allem auch bei einer Gegenüberstellung von Beschäftigtenzahlen aus anderen statistischen Erhebungen. So können Abweichungen darauf beruhen, dass sich die wirtschaftssystematische Klassifizierung auf unterschiedliche statistische Einheiten (Unternehmen / Betrieb = örtliche Einheit) bezieht. Sie ergeben sich fast zwangsläufig dann, wenn die Vergleichsergebnisse nicht ebenfalls durch die Befragung der statistischen Einheit gewonnen, sondern – wie beim Mikrozensus, der jährlichen Repräsentativstatistik der Bevölkerung und des Arbeitsmarktes – beim Erwerbstätigen selbst erhoben worden sind. Ergebnisunterschiede können u.a. auch auf fehlender Übereinstimmung der Bezugsgrößen bei der Festlegung der wirtschaftsfachlichen Zugehörigkeit der Einheit beruhen, die bei mehreren unterschiedlichen wirtschaftlichen Betätigungen der Wirtschaftseinheit nach dem Schwerpunkt bestimmt werden muss.

Bei dieser Schwerpunktbestimmung werden grundsätzlich die Wertschöpfungsanteile bzw. die Umsatzanteile, und nur in Fällen, in denen solche nicht zur Verfügung stehen, hilfsweise die Zahl der Beschäftigten herangezogen. Eine solche Behelfslösung gilt auch für die Beschäftigtenstatistik. Außerdem sind hier Besonderheiten zu beachten, die hinsichtlich der Definition der wirtschaftsfachlich zu klassifizierenden Einheit bestehen:

So gilt als „Betrieb“ – dessen wirtschaftlicher Schwerpunkt maßgebend für die wirtschaftsfachliche Zuordnung der sozialversicherungspflichtig Beschäftigten ist – im Sinne der Be

schäftigtenstatistik immer die Einheit, für die zur Durchführung des gemeinsamen Meldeverfahrens zur Sozialversicherung dem meldepflichtigen Arbeitgeber eine Betriebsnummer zur Verfügung gestellt worden ist. Dies ist im allgemeinen die wirtschaftsfachlich abgrenzbare und regional abgegrenzte Niederlassung / Arbeitsstätte, im Sinne der NACE Rev.1 die örtliche Einheit, in der sozialversicherungspflichtig Beschäftigte tätig sind. Der „Betrieb“ kann jedoch auch aus mehreren Niederlassungen eines Unternehmens mit gleichem wirtschaftsfachlichen Schwerpunkt bestehen, die zur Vereinfachung des Meldeverfahrens zusammengefasst werden dürfen, allerdings nur dann, wenn sie innerhalb derselben Gemeinde liegen.

Wie eingangs erwähnt, wurde die WZ 93 grundsätzlich bereits ab 1.1.1995 eingeführt. Für den Bereich der Beschäftigtenstatistik ist die erforderliche Neufestlegung der wirtschaftsfachlichen Zugehörigkeit der Erhebungseinheiten – mit Zustimmung des Statistischen Amtes der Europäischen Gemeinschaften – aber erst zum Ende des Jahres 1997 abgeschlossen worden. An der bisherigen wirtschaftsfachlichen Zuordnung aufgrund des „Verzeichnisses der Wirtschaftszweige für die Statistik der Bundesanstalt für Arbeit – Ausgabe 1973“ wurde dabei auch über diesen Stichtag hinaus bis einschließlich 30.06.98 festgehalten. Auf die diesbezüglichen Ergebnisveröffentlichungen in den vorangegangenen Ausgaben dieses Statistischen Berichts kann insoweit verwiesen werden. Gleichzeitig stehen Ergebnisse nach neuer wirtschaftsfachlicher Verschlüsselung jedoch nicht erst ab dem 30.09.1998, sondern bereits für die drei vorangegangenen Quartalsstichtage zur Verfügung.

Mit dem Übergang auf die WZ 93 sind neue Kriterien für die Wirtschaftsklassifikation wirksam geworden. So werden z.B. die Zuordnungen ausschließlich nach funktionalen Aspekten getroffen. Eine Zuordnung der Trägerschaft entfällt. Daher ist u.a. die Abgrenzung des „Öffentlichen Dienstes“ nicht mehr möglich. Neben einer Reihe von Zuordnungsänderungen, auf die an dieser Stelle nicht detailliert eingegangen werden kann, ist vor allem die Struktur des Dienstleistungssektors wesentlich verändert worden.

Der Vergleich zwischen Ergebnissen nach neuer und alter Wirtschaftsgliederung ist deshalb auch bei gleichlautenden Kategorien nicht oder nur mit großen Einschränkungen möglich, d.h. es ist insofern von einem "Bruch in der Zeitreihe" auszugehen. Die wirtschaftsfachlichen Ergebnisgliederungen in dieser Ver-

öffentlichung folgen im wesentlichen den Abschnitten und Unterabschnitten der WZ 93. Gleichwohl wurden diese Gliederungsebenen – um den Konsumentenbedürfnissen besser Rechnung zu tragen – nicht unverändert übernommen. So werden zum einen über Unterabschnitte hinaus auch Angaben für ausgewählte Abteilungen und Gruppen nachgewiesen. Zum anderen sind – in Anlehnung an die Ergebnistabellen der vorerwähnten jährlichen Repräsentativstatistik der Bevölkerung und des Arbeitsmarktes (Mikrozensus) – auch Zusammenfassungen gebildet worden, die in der NACE Rev.1 nicht definiert sind, für bestimmte Wirtschaftsstrukturell gegliederte Darstellungen, z.B. nach Wirtschaftssektoren, aber geeignet erscheinen.

Grundsätzlich anzumerken ist ferner, daß über die hier vorgelegten Ergebnisgliederungen hinaus in den Statistischen Ämtern von Bund und Ländern Angaben bis auf die Ebene der dreistellig numerisch verschlüsselten Gruppe zur Verfügung stehen, die gleichzeitig der Tiefengliederung für den Mikrozensus entspricht (vgl. hierzu Anhang).

Regionale Zuordnung

Die sozialversicherungspflichtig Beschäftigten werden sowohl am Arbeitsort als auch – in allerdings zunächst noch begrenztem Umfang – am Wohnort nachgewiesen. Als Arbeitsort gilt die Gemeinde, in der der Betrieb angesiedelt ist, in dem sie beschäftigt sind. Die Zuordnung zum Wohnort richtet sich nach den dem Arbeitgeber gegenüber angegebenen melderechtlichen Verhältnissen.

Beruf

Maßgebend für die Berufsbezeichnung ist allein die ausgeübte Tätigkeit und nicht der erlernte bzw. früher ausgeübte Beruf.

Ausbildung

Nachgewiesen wird sowohl die erreichte Allgemeinschulbildung als auch die abgeschlossene Berufsausbildung des Beschäftigten. Dabei wird grundsätzlich zunächst die Schulbildung festgestellt, danach die Berufsausbildung. Beim Abschluss einer Fachhochschule und Hochschul-/Universitätsabschluss wurde auf die Feststellung einer evtl. sonstigen Berufsausbildung verzichtet. Die Angaben beziehen sich auf den höchsten Abschluß, auch wenn diese Ausbildung für die derzeit ausgeübte Tätigkeit nicht vorgeschrieben oder verlangt ist.

Wichtiger Hinweis:

Bedingt durch die Neuordnung des Meldeverfahrens wurde die Aufbereitung der Beschäftigtenstatistik bei der Bundesanstalt für Arbeit auf ein neues Verfahren umgestellt. Dies hat zur Folge, daß die direkte Vergleichbarkeit der Ergebnisse ab dem Stichtag 30.06.1999 mit denen früherer Auswertungen nur eingeschränkt gegeben ist.

Ferner haben alle Ergebnisse der Beschäftigtenstatistik bis drei Jahre nach dem Stichtag vorläufigen Charakter. Die Bundesanstalt für Arbeit behält sich vor, diese innerhalb dieses Zeitraums bei Bedarf zu ändern. Dem vorliegenden Bericht liegt der Auswertungsstand August 2001 zugrunde.

Von der Meldung des Arbeitgebers zur Statistik

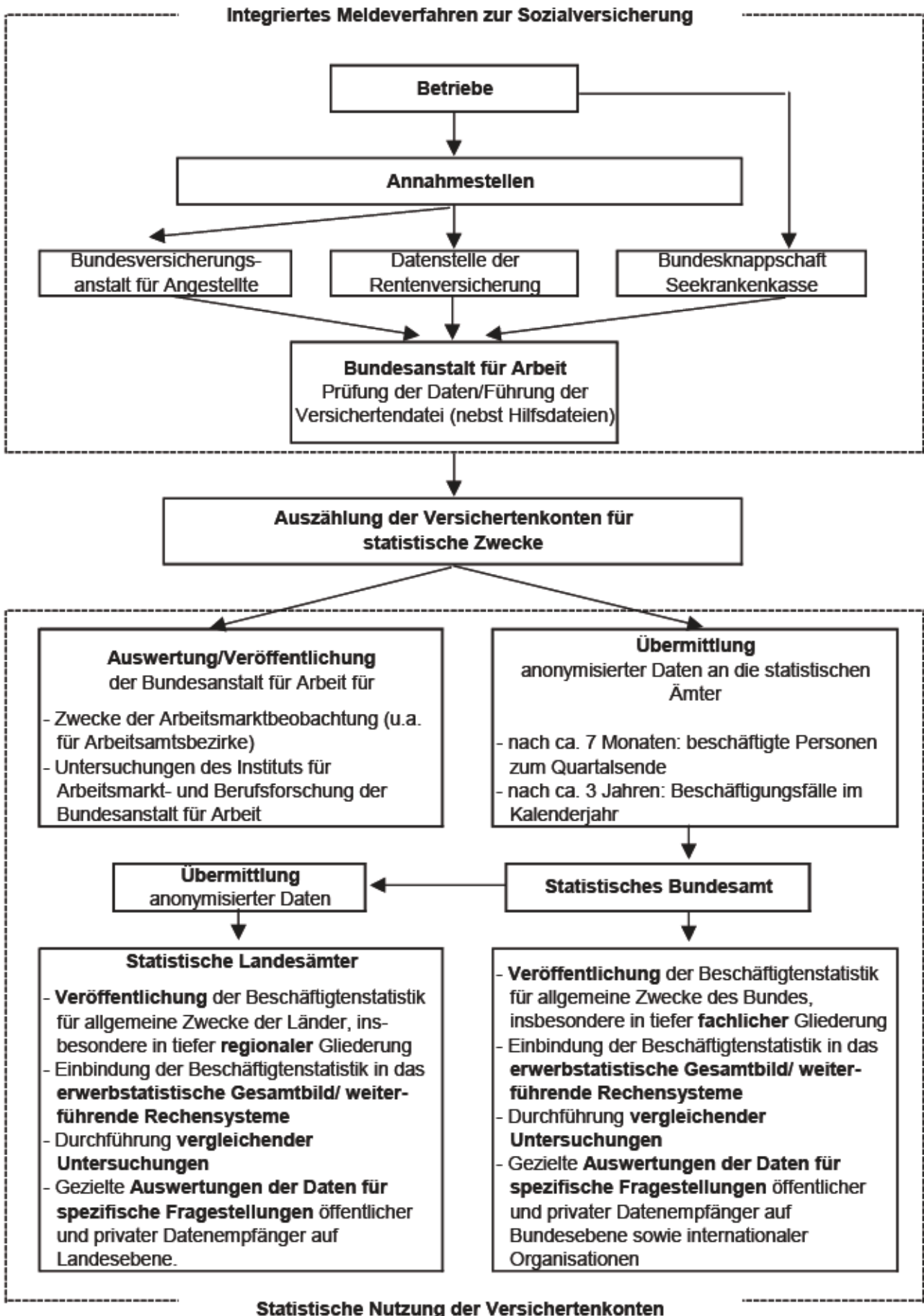


Schaubild 1

Sozialversicherungspflichtig Beschäftigte am Arbeitsort in Bayern am 31. März 2000 nach Wirtschaftsabschnitten und Geschlecht

in Tsd. Personen

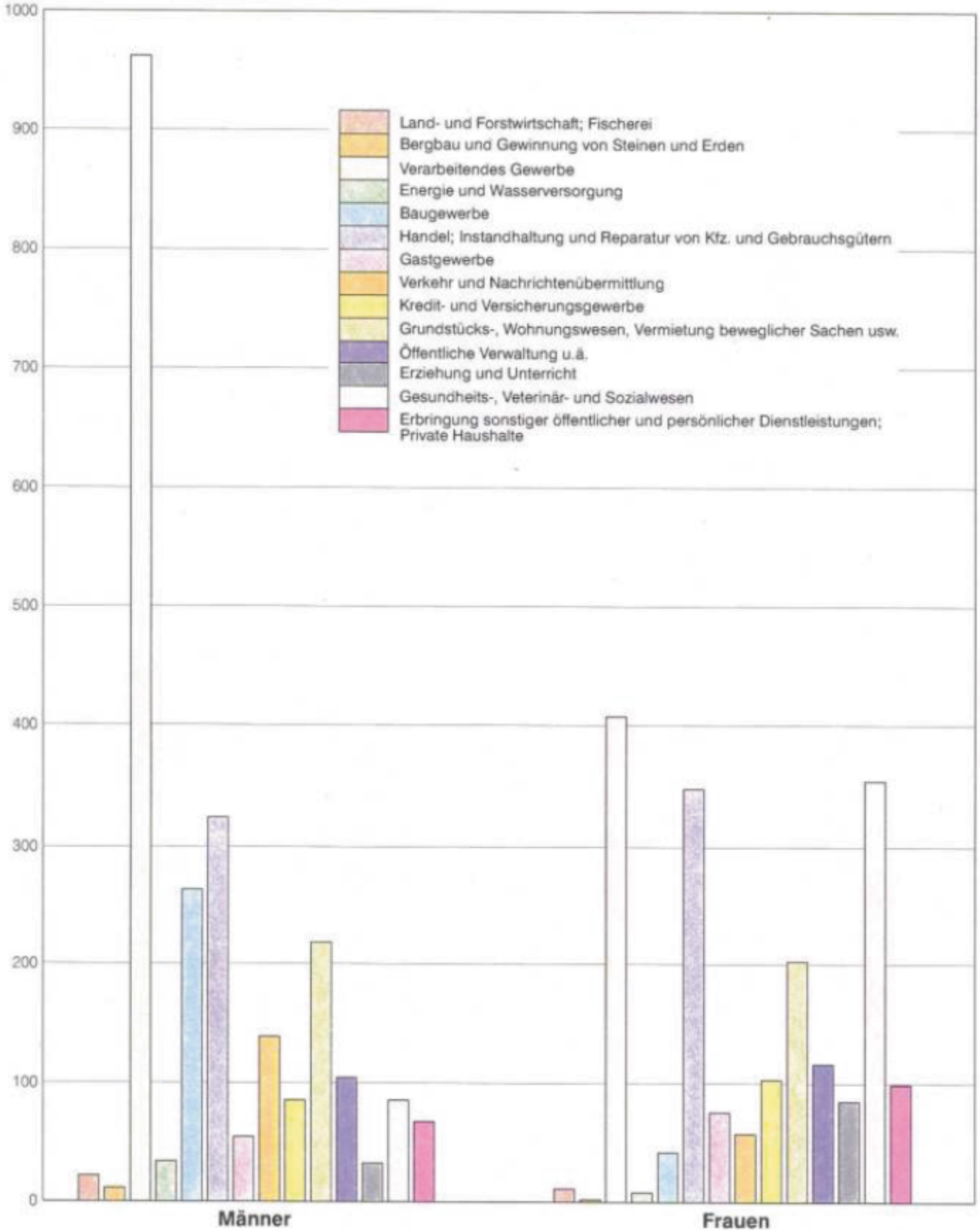
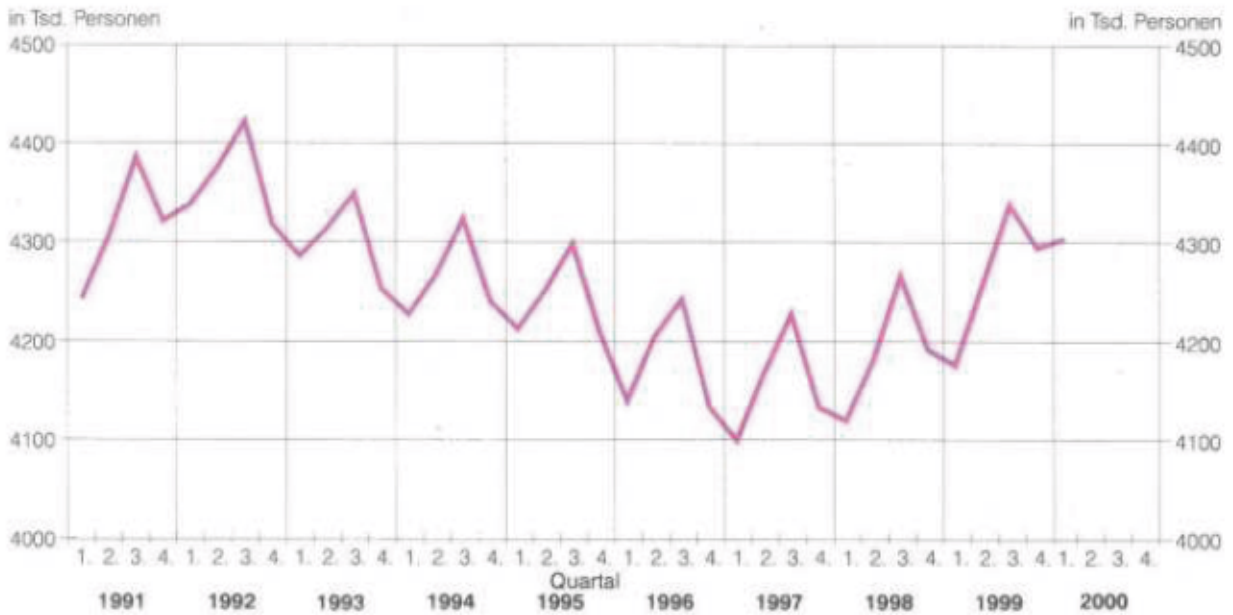


Schaubild 2

Sozialversicherungspflichtig Beschäftigte am Arbeitsplatz in Bayern jeweils zum Quartalsende seit 1991

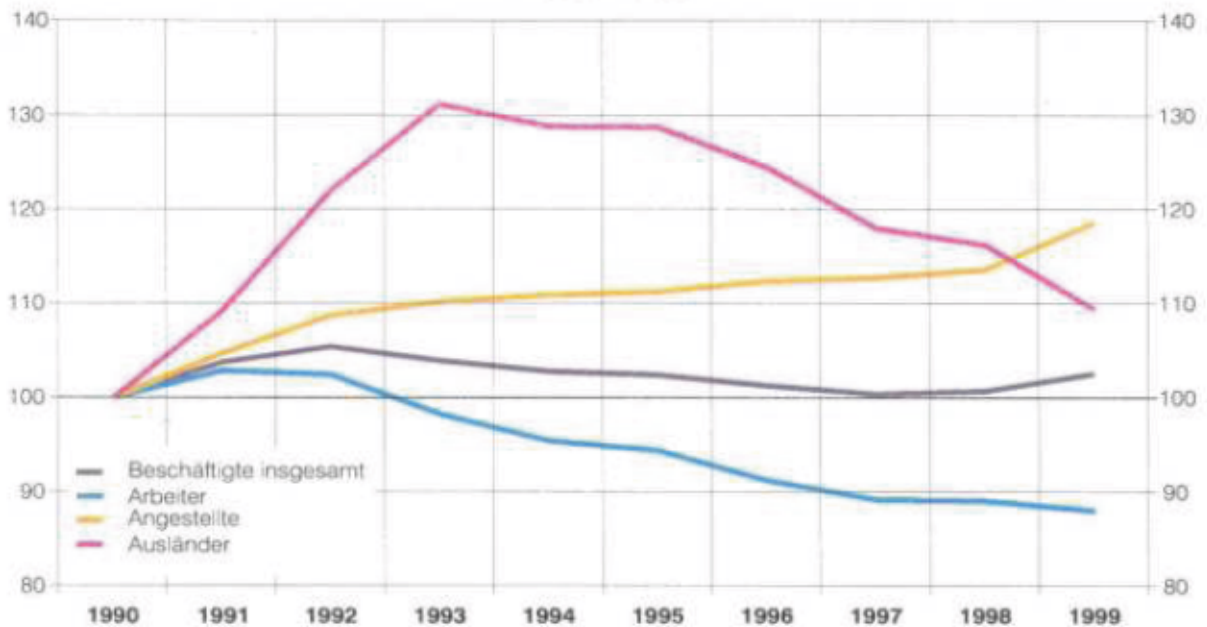


CD 9602/Sg 25

Bayerisches Landesamt für Statistik und Datenverarbeitung

Sozialversicherungspflichtig Beschäftigte am Arbeitsplatz in Bayern seit 1990 jeweils am 30. Juni

1990 = 100



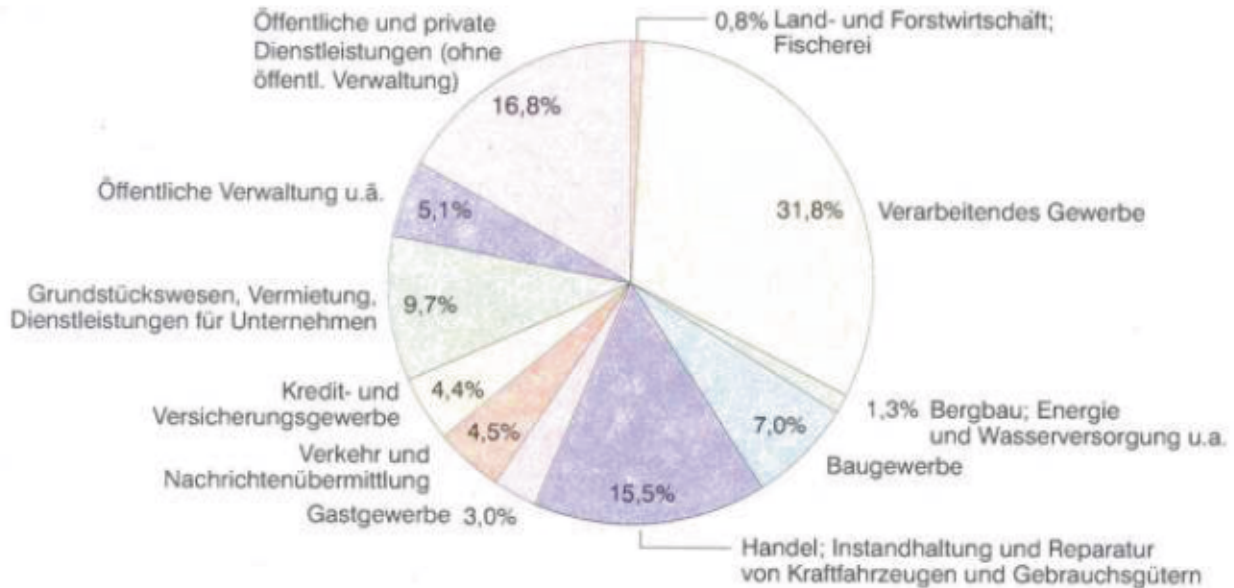
CD 9702/Sg 25

Bayerisches Landesamt für Statistik und Datenverarbeitung

Schaubild 3

Schaubild 4

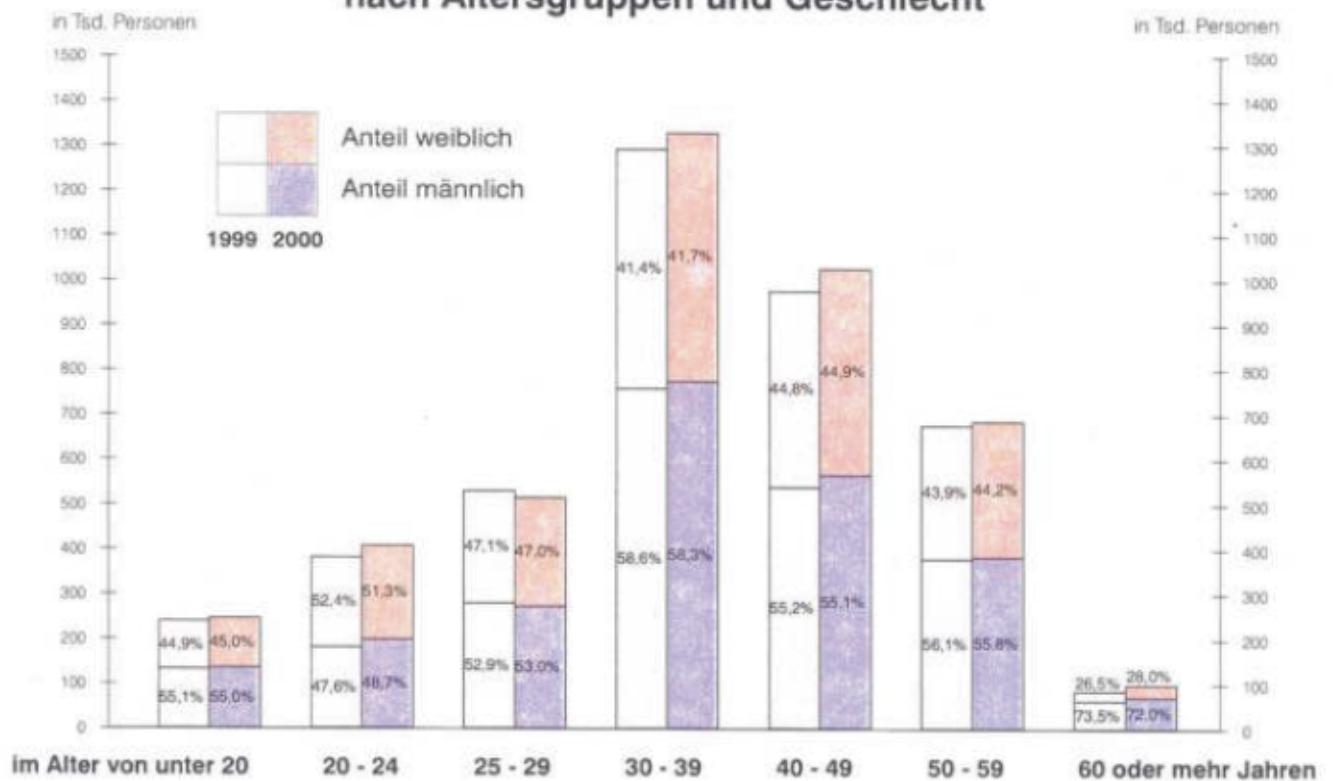
Sozialversicherungspflichtig Beschäftigte am Arbeitsort in Bayern am 31. März 2000 nach zusammengefassten Wirtschaftsabschnitten



CD 9802/Sg 25

Bayerisches Landesamt für Statistik und Datenverarbeitung

Sozialversicherungspflichtig Beschäftigte am Arbeitsort in Bayern am 31. März 1999 und 2000 nach Altersgruppen und Geschlecht



CD 9902/Sg 25

Bayerisches Landesamt für Statistik und Datenverarbeitung

Schaubild 5

1. Strukturdaten über sozialversicherungspflichtig Beschäftigte am Arbeitsort in Bayern am 31.03.2000

Gegenstand der Nachweisung	Insgesamt	Männlich	Weiblich	Zu- bzw. Abnahme (-) gegenüber dem Vorjahresquartal			Zu- bzw. Abnahme (-) gegenüber dem Vorquartal			
				insgesamt	männlich	weiblich	insgesamt	männlich	weiblich	
										Anzahl
Insgesamt	4 305 675	2 398 961	1 906 714	3,1	2,9	3,2	0,2	0,0	0,5	
nach der Staatsangehörigkeit										
Deutsche	3 955 611	2 179 296	1 776 315	3,9	3,8	3,9	0,2	-0,1	0,5	
Ausländer/-innen	350 064	219 665	130 399	-5,0	-5,2	-4,8	0,6	0,6	0,7	
nach Altersgruppen										
Alter von ... bis unter ... Jahren										
unter 20	245 450	135 061	110 389	2,7	2,6	2,9	-7,1	-6,9	-7,4	
20 bis unter 25	407 739	198 638	209 103	6,8	9,2	4,6	1,5	1,9	1,2	
25 bis unter 30	514 489	272 757	241 732	-2,8	-2,6	-3,0	-0,2	-0,5	0,1	
30 bis unter 40	1 328 495	774 253	554 242	2,8	2,2	3,6	0,8	0,2	1,6	
40 bis unter 50	1 025 308	564 555	460 753	5,1	4,9	5,4	1,1	1,0	1,1	
50 bis unter 55	378 810	207 791	171 019	5,6	4,8	6,6	1,5	1,2	1,9	
55 bis unter 60	306 405	174 632	131 773	-3,1	-3,3	-2,8	-2,1	-2,3	-1,8	
60 bis unter 65	85 776	63 374	22 402	15,9	13,7	22,9	3,5	2,7	6,0	
65 und mehr	13 203	7 902	5 301	26,6	26,1	27,3	1,5	1,2	1,9	
nach der Stellung im Beruf										
Arbeiter/-innen	1 886 215	1 376 434	509 781	0,0	0,4	-1,0	-0,4	-0,6	0,1	
Angestellte	2 419 460	1 022 527	1 396 933	5,6	6,5	4,9	0,7	0,8	0,7	
nach Vollzeit-/Teilzeitbeschäftigung										
Vollzeitbeschäftigung	3 698 879	2 325 639	1 373 240	-	-	-	0,0	-0,1	0,2	
Teilzeitbeschäftigung	606 796	73 322	533 474	-	-	-	1,7	3,3	1,5	
davon:										
unter 18 Stunden	122 554	24 014	98 540	-	-	-	5,8	6,0	5,8	
18 Stunden und mehr	484 242	49 308	434 934	-	-	-	0,7	2,0	0,5	
nach Berufsbereichen 1)										
Pflanzenbauer, Tierzüchter, Fischerei-berufe	43 012	30 074	12 938	0,1	-0,1	0,6	10,4	11,8	7,1	
Bergleute, Mineralgewinner	2 426	2 337	89	2,8	2,5	14,1	6,8	6,9	3,5	
Fertigungsberufe	1 317 394	1 061 234	256 160	-0,6	-0,7	-0,4	-0,9	-1,1	0,1	
darunter:										
Metallerzeuger,-bearbeiter	86 750	77 399	9 351	-1,4	-0,5	-8,0	0,3	0,4	-0,8	
Schlosser, Mechaniker und zugeordnete Berufe	307 190	292 781	14 409	1,1	1,0	1,5	-1,8	-1,9	0,1	
Elektriker	116 678	106 035	10 643	0,6	0,6	0,7	-1,3	-1,5	0,5	
Ernährungsberufe	126 732	76 985	49 747	0,7	-0,3	2,5	-1,5	-1,9	-1,0	
Bauberufe	102 912	102 215	697	-14,3	-14,2	-24,3	-4,7	-4,7	-2,7	
Technische Berufe	323 698	275 848	47 850	3,0	3,1	2,6	0,4	0,3	0,6	
Dienstleistungsberufe	2 571 354	993 857	1 577 497	4,3	5,3	3,7	0,6	0,7	0,5	
darunter:										
Warenkaufleute	348 412	119 417	228 995	2,7	2,4	2,9	-0,6	-0,4	-0,7	
Verkehrsberufe	301 154	247 804	53 350	5,1	4,4	8,5	1,2	1,0	2,2	
Organisations-, Verwaltungs-, Büroberufe	893 668	305 949	587 719	4,0	6,5	2,7	0,8	1,2	0,6	
Gesundheitsdienstberufe	277 560	45 416	232 144	2,1	3,5	1,8	0,3	0,5	0,3	
Sonstige Arbeitskräfte 2)	47 791	35 611	12 180	-	-	-	0,5	-1,6	7,1	
nach der Ausbildung										
Volks-/Hauptschulabschluss, Mittlere Reife 3)	3 389 825	1 862 240	1 527 585	0,7	1,0	0,3	-0,4	-0,7	-0,1	
davon:										
ohne abgeschl. Berufsausbildung 4)	812 220	407 838	404 382	-0,2	0,6	-1,1	-3,0	-3,9	-2,0	
mit abgeschl. Berufsausbildung 4)	2 577 605	1 454 402	1 123 203	1,0	1,1	0,8	0,4	0,3	0,6	
Abitur 5)	181 613	90 744	90 869	8,9	8,5	9,3	2,1	2,4	1,8	
davon:										
ohne abgeschl. Berufsausbildung 4)	60 657	31 418	29 239	12,6	11,8	13,4	1,9	3,1	0,7	
mit abgeschl. Berufsausbildung 4)	120 956	59 326	61 630	7,2	6,9	7,5	2,2	2,0	2,4	
Fachhochschule 6)	141 539	106 729	34 810	3,9	3,2	6,0	0,6	0,5	1,2	
Hochschule/Universität 7)	209 789	145 698	64 091	6,7	5,9	8,7	1,5	1,0	2,6	
Ohne Angabe	382 909	193 550	189 359	22,8	19,1	26,8	4,2	4,3	4,2	

1) Klassifizierung der Berufe, Statistisches Bundesamt, Ausgabe 1975. - 2) Einschl. der Personen "Ohne Angabe" des Berufsbereiches. - 3) Oder gleichwertige Schulbildung. - 4) Abgeschlossene Lehr- oder Anlernausbildung, Abschluß an einer Berufsfach-/Fachschule. - 5) Hochschulreife allgemein oder fachgebunden. - 6) Einschl. Ingenieurschulen. - 7) Einschl. Lehrerausbildung.

Wichtiger Hinweis:
Aufgrund eines geänderten Aufbereitungsverfahrens bei der Bundesanstalt für Arbeit ist die direkte Vergleichbarkeit mit Ergebnissen vor dem Stichtag 30.06.1999 eingeschränkt.

**2. Sozialversicherungspflichtig Beschäftigte am Arbeitsort
in den kreisfreien Städten und Landkreisen Bayerns am 31.03.2000 nach Arbeiter/-innen und Angestellten**

Kr.- Schl.- Nr.	Gebiet	Sozialversicherungspflichtig Beschäftigte						darunter Ausländer/innen			
		insgesamt	weiblich	und zwar				insgesamt	weiblich	und zwar	
				Arbeiter/-innen		Angestellte				Arbeiter/- innen	Ange- stellte
				zusammen	weiblich	zusammen	weiblich				

Zusammenstellung nach Regierungsbezirken

1	Oberbayern	1 562 382	698 136	557 317	144 878	1 005 065	553 258	185 383	71 668	120 229	65 154
2	Niederbayern	358 898	156 869	193 437	51 725	165 461	105 144	17 388	5 920	13 982	3 406
3	Oberpfalz	350 183	151 132	179 938	48 684	170 245	102 448	12 317	4 176	9 874	2 443
4	Oberfranken	382 615	174 273	197 051	60 895	185 564	113 378	13 074	4 567	10 609	2 465
5	Mittelfranken	637 847	284 143	267 052	76 473	370 795	207 670	53 092	20 580	40 174	12 918
6	Unterfranken	440 328	189 470	212 331	52 903	227 997	138 567	20 498	6 695	16 209	4 289
7	Schwaben	573 422	252 691	279 089	74 223	294 333	178 468	48 312	16 813	38 912	9 400
	Bayern	4 305 675	1 906 714	1 886 215	509 781	2 419 460	1 396 933	350 064	130 399	249 989	100 075
	Kreisfreie Städte	1 889 373	862 721	660 280	182 566	1 229 093	680 155	187 967	75 632	125 473	62 494
	Landkreise	2 416 302	1 043 993	1 225 935	327 215	1 190 367	716 778	162 097	54 767	124 516	37 581

Regierungsbezirk Oberbayern

Kreisfreie Städte											
161	Ingolstadt, Stadt	70 025	24 774	37 295	7 513	32 730	17 261	5 331	1 509	4 175	1 156
162	München, Landeshauptstadt	673 342	310 776	174 817	46 280	498 525	264 496	101 827	42 149	62 194	39 633
163	Rosenheim, Stadt	27 844	13 889	10 461	3 177	17 383	10 682	2 628	1 179	1 876	752
Landkreise											
171	Altötting	39 058	13 834	21 550	4 033	17 508	9 801	4 365	851	3 208	1 157
172	Berchtesgadener Land	28 317	13 870	13 050	4 058	15 267	9 812	3 043	1 415	1 682	1 361
173	Bad Tölz-Wolfratshausen	30 849	14 675	13 933	4 072	16 916	10 603	2 578	1 034	1 993	585
174	Dachau	26 626	12 438	11 479	3 074	15 147	9 364	3 267	1 341	2 472	795
175	Ebersberg	26 519	11 689	10 680	2 638	15 839	9 051	2 845	932	1 951	894
176	Eichstätt	24 650	11 184	12 991	3 460	11 659	7 724	1 357	412	1 107	250
177	Erding	24 517	11 131	12 110	3 039	12 407	8 092	2 026	742	1 433	593
178	Freising	59 897	25 917	24 283	5 731	35 614	20 186	7 805	2 849	5 421	2 384
179	Fürstenfeldbruck	37 303	17 707	14 404	3 653	22 899	14 054	3 910	1 408	2 733	1 177
180	Garmisch-Partenkirchen	24 828	13 067	11 180	3 921	13 648	9 146	2 544	1 078	1 924	620
181	Landsberg a. Lech	25 564	11 669	11 847	3 118	13 717	8 551	1 393	455	1 052	341
182	Miesbach	25 370	12 934	11 683	3 958	13 687	8 976	2 428	1 024	1 906	522
183	Mühldorf a. Inn	29 946	13 522	15 621	4 420	14 325	9 102	1 345	478	1 060	285
184	München	155 251	60 870	39 985	9 351	115 266	51 519	18 888	6 276	10 809	8 079
185	Neuburg-Schrobenhausen	24 457	10 306	12 874	3 015	11 583	7 291	1 441	341	1 235	206
186	Pfaffenhofen a.d. Ilm	25 945	10 723	13 634	3 250	12 311	7 473	1 446	387	1 179	267
187	Rosenheim	59 303	27 735	29 612	8 230	29 691	19 505	5 413	2 089	4 049	1 364
188	Starnberg	35 243	16 227	11 497	3 288	23 746	12 959	3 547	1 400	2 241	1 306
189	Traunstein	51 453	23 141	25 649	7 417	25 804	15 724	3 426	1 448	2 513	913
190	Weilheim-Schongau	36 075	16 078	16 682	4 202	19 393	11 876	2 530	891	2 016	514
	Oberbayern	1 562 382	698 136	557 317	144 878	1 005 065	553 258	185 383	71 668	120 229	65 154

**2. Sozialversicherungspflichtig Beschäftigte am Arbeitsort
in den kreisfreien Städten und Landkreisen Bayerns am 31.03.2000 nach Arbeiter/-innen und Angestellten**

Kr.- Schl.- Nr.	Gebiet	Sozialversicherungspflichtig Beschäftigte						darunter Ausländer/innen			
		insgesamt	weiblich	und zwar				insgesamt	weiblich	Arbeiter/ -innen	Ange- stellte
				Arbeiter/-innen		Angestellte					
				zusammen	weiblich	zusammen	weiblich				
Regierungsbezirk Niederbayern											
	Kreisfreie Städte										
281	Landshut, Stadt	28 430	15 500	10 475	3 812	17 955	11 888	1 231	562	923	308
282	Passau, Stadt	30 190	14 180	12 367	3 308	17 823	10 872	1 869	780	1 129	740
283	Straubing, Stadt	21 823	11 348	9 192	3 040	12 631	8 308	684	262	524	160
	Landkreise										
271	Deggendorf	37 707	15 995	19 921	4 809	17 786	11 186	1 200	328	977	223
272	Freyung-Grafenau	20 408	9 412	11 808	3 655	8 600	5 757	479	138	395	84
273	Kelheim	29 662	12 894	16 271	4 423	13 391	8 471	1 656	403	1 456	200
274	Landshut	34 552	13 008	18 743	4 061	15 809	8 947	1 857	528	1 588	269
275	Passau	45 851	20 152	26 608	7 460	19 243	12 692	3 389	1 244	2 613	776
276	Regen	21 731	10 311	12 783	4 169	8 948	6 142	1 333	642	1 260	73
277	Rottal-Inn	31 418	14 617	18 239	4 644	15 179	9 973	1 307	485	944	363
278	Straubing-Bogen	17 463	7 143	10 925	2 569	6 538	4 574	659	168	597	62
279	Dingolfing-Landau	39 663	12 309	28 105	5 975	11 558	6 334	1 724	380	1 576	148
	Niederbayern	358 898	156 869	193 437	51 725	165 461	105 144	17 388	5 920	13 982	3 406
Regierungsbezirk Oberpfalz											
	Kreisfreie Städte										
361	Amberg, Stadt	22 471	10 891	10 536	3 660	11 935	7 231	453	188	360	93
362	Regensburg, Stadt	88 502	39 132	38 464	11 166	50 038	27 966	4 208	1 602	3 116	1 092
363	Weiden i.d. OPf., Stadt	23 782	11 572	10 084	3 202	13 698	8 370	738	258	585	153
	Landkreise										
371	Amberg-Weizsach	24 731	10 474	14 520	4 027	10 211	6 447	543	177	440	103
372	Cham	37 238	16 793	21 110	6 363	16 128	10 430	1 061	412	842	219
373	Neumarkt i.d. OPf.	36 509	15 082	19 604	4 664	16 905	10 398	1 546	431	1 319	227
374	Neustadt a.d. Waldnaab	23 782	9 322	13 288	3 208	10 494	6 114	730	241	605	125
375	Regensburg	29 792	12 010	15 731	3 391	14 061	8 619	1 332	331	1 131	201
376	Schwandorf	42 544	17 262	24 700	5 872	17 844	11 390	1 069	295	928	141
377	Tirschenreuth	20 832	8 584	11 901	3 101	8 931	5 483	637	241	548	89
	Oberpfalz	350 183	151 132	179 938	48 684	170 245	102 448	12 317	4 176	9 874	2 443
Regierungsbezirk Oberfranken											
	Kreisfreie Städte										
461	Bamberg, Stadt	46 644	21 554	22 922	7 044	23 722	14 510	1 643	571	1 259	384
462	Bayreuth, Stadt	40 656	19 987	15 431	5 021	25 225	14 966	1 200	506	828	372
463	Coburg, Stadt	27 148	12 995	10 195	2 927	16 953	10 068	655	261	437	218
464	Hof, Stadt	24 648	12 102	10 430	3 275	14 218	8 827	1 381	505	1 084	297
	Landkreise										
471	Bamberg	26 161	9 896	15 833	3 444	10 328	6 452	901	191	779	122
472	Bayreuth	22 536	9 379	12 992	3 429	9 544	5 950	690	184	591	99
473	Coburg	30 499	13 110	19 940	6 753	10 559	6 357	1 043	318	923	120
474	Forchheim	22 127	10 242	10 896	3 062	11 231	7 180	938	325	720	218
475	Hof	33 547	15 213	18 929	6 487	14 618	8 726	1 269	400	1 104	165
476	Kronach	26 681	12 096	15 636	5 369	11 045	6 727	571	165	505	66
477	Kulmbach	25 140	10 965	12 602	3 432	12 538	7 533	660	208	554	106
478	Lichtenfels	27 691	12 637	15 440	4 840	12 251	7 797	554	198	469	85
479	Wunsiedel i. Fichtelgebirge	29 137	14 097	15 805	5 812	13 332	8 285	1 569	735	1 356	213
	Oberfranken	382 615	174 273	197 051	60 895	185 564	113 378	13 074	4 567	10 609	2 465

**2. Sozialversicherungspflichtig Beschäftigte am Arbeitsort
in den kreisfreien Städten und Landkreisen Bayerns am 31.03.2000 nach Arbeiter/-innen und Angestellten**

Kr.- Schl.- Nr.	Gebiet	Sozialversicherungspflichtig Beschäftigte						darunter Ausländer/innen			
		insgesamt	weiblich	und zwar				insgesamt	weiblich	und zwar	
				Arbeiter/-innen		Angestellte				Arbeiter/- innen	Ange- stellte
				zusammen	weiblich	zusammen	weiblich				
Regierungsbezirk Mittelfranken											
Kreisfreie Städte											
561	Ansbach, Stadt	21 489	10 603	9 584	3 126	11 005	7 477	904	389	725	179
562	Erlangen, Stadt	71 784	30 638	17 403	5 621	54 381	25 017	5 255	2 063	2 498	2 757
563	Fürth, Stadt	42 556	20 518	16 759	5 371	25 797	15 147	3 825	1 694	2 825	1 000
564	Nürnberg, Stadt	260 216	113 774	96 191	26 034	164 025	87 740	28 191	11 231	21 507	6 684
565	Schwabach, Stadt	13 245	6 437	6 164	1 911	7 081	4 526	942	346	798	144
Landkreise											
571	Ansbach	49 177	22 184	28 820	8 679	20 357	13 505	2 354	847	2 114	240
572	Erlangen-Höchstadt	32 238	13 636	15 596	4 139	16 642	9 497	2 248	815	1 679	569
573	Fürth	21 135	9 758	11 229	3 492	9 906	6 266	1 793	645	1 532	261
574	Nürnberger Land	44 732	20 396	22 102	6 560	22 630	13 836	3 559	1 271	3 058	501
575	Neustadt a.d.Aisch-Bad W.	24 100	10 981	13 189	3 753	10 911	7 228	841	300	715	126
576	Roth	29 274	12 891	15 442	3 798	13 832	9 093	1 679	542	1 427	252
577	Weißenburg-Gunzenhausen	27 901	12 327	14 573	3 989	13 328	8 338	1 501	417	1 296	205
	Mittelfranken	637 847	284 143	267 052	76 473	370 795	207 670	53 092	20 560	40 174	12 918
Regierungsbezirk Unterfranken											
Kreisfreie Städte											
661	Aschaffenburg, Stadt	39 656	17 464	17 046	3 971	22 610	13 493	2 946	995	2 254	692
662	Schweinfurt, Stadt	45 241	15 862	22 593	3 736	22 648	12 126	1 785	384	1 469	316
663	Würzburg, Stadt	76 095	37 559	25 303	7 562	50 792	29 997	2 862	1 244	1 798	1 064
Landkreise											
671	Aschaffenburg	46 289	18 813	23 175	5 757	23 114	13 056	3 658	1 079	2 989	669
672	Bad Kissingen	31 452	14 802	16 769	4 806	14 683	9 996	532	217	419	113
673	Rhön-Grabfeld	26 615	11 790	14 142	3 629	12 473	8 161	272	116	190	82
674	Haßberge	24 288	9 626	14 026	3 201	10 262	6 425	514	146	413	101
675	Kitzingen	25 690	11 156	13 841	3 813	11 849	7 343	920	322	775	145
676	Miltenberg	37 888	15 722	20 317	5 510	17 571	10 212	3 566	1 093	3 113	453
677	Main-Spessart	39 892	15 879	21 054	5 023	18 838	10 856	1 908	621	1 548	360
678	Schweinfurt	18 899	8 687	9 948	2 662	8 951	6 025	462	147	391	71
679	Würzburg	28 323	12 110	14 117	3 233	14 206	8 877	1 073	331	850	223
	Unterfranken	440 328	189 470	212 331	52 903	227 997	136 567	20 498	6 695	16 209	4 289
Regierungsbezirk Schwaben											
Kreisfreie Städte											
761	Augsburg, Stadt	125 267	58 243	48 334	13 753	76 933	44 490	12 544	5 177	9 303	3 241
762	Kaufbeuren, Stadt	14 986	8 016	5 913	1 983	9 073	6 033	949	370	724	225
763	Kempten (Allgäu), Stadt	29 919	14 206	12 085	3 279	17 834	10 927	1 955	703	1 476	479
764	Memmingen, Stadt	23 414	10 721	10 236	2 994	13 178	7 727	1 961	704	1 606	355
Landkreise											
771	Aichach-Friedberg	27 615	12 480	13 758	3 262	13 857	9 218	2 321	652	1 937	384
772	Augsburg	52 875	22 067	28 510	6 795	24 365	15 272	4 782	1 418	3 997	785
773	Dillingen a.d. Donau	26 813	11 849	14 476	3 852	12 337	7 997	1 591	479	1 410	181
774	Günzburg	39 223	17 062	20 197	5 306	19 026	11 756	3 368	1 049	2 936	432
775	Neu-Ulm	52 133	20 541	26 278	5 769	25 855	14 772	5 639	1 546	4 709	930
776	Lindau (Bodensee)	23 824	10 682	12 110	3 837	11 714	6 845	2 938	1 158	2 290	648
777	Ostallgäu	35 758	14 989	19 471	4 617	16 267	10 372	2 801	938	2 234	567
778	Unterallgäu	36 970	14 586	21 061	4 869	15 909	9 717	2 176	618	1 844	332
779	Donau-Ries	45 086	18 903	24 524	6 927	20 562	11 976	1 897	624	1 576	321
780	Oberallgäu	39 539	18 346	22 136	6 980	17 403	11 366	3 390	1 377	2 870	520
	Schwaben	573 422	252 691	279 089	74 223	294 333	178 468	48 312	16 813	38 912	9 400

3. Sozialversicherungspflichtig Beschäftigte am Arbeitsort in den kreisfreien Städten und

Schl.- Nr.	Gebiet ----- Geschlecht (i = insgesamt, w = weiblich)	Insgesamt (einschl. Fälle ohne Angabe zur wirt- schaftlichen Gliederung)	davon						
			Land- und Forst- wirtschaft, Fischerei	Produ- zierendes Gewerbe	Bergbau	Verar- beitendes Gewerbe	Energie- und Wasser- versorgung	Bau- gewerbe	
161	Ingolstadt, Stadt	i ...	70 025	315	39 336	114	36 872	7	2 343
		w ..	24 774	124	6 894	-	6 562	-	315
162	München, Landeshauptstadt ..	i ...	673 342	1 955	174 423	54	140 841	10 379	23 149
		w ..	310 778	521	44 354	14	38 521	2 062	3 757
163	Rosenheim, Stadt	i ...	27 844	97	8 692	11	6 707	271	1 703
		w ..	13 869	24	2 466	3	2 209	43	211
171	Altötting	i ...	39 058	161	22 018	68	18 070	278	3 604
		w ..	13 834	65	3 931	4	3 390	51	486
172	Berchtesgadener Land	i ...	28 317	188	8 753	421	5 486	233	2 613
		w ..	13 870	102	2 194	74	1 718	48	354
173	Bad Tölz-Wolfratshausen	i ...	30 849	303	11 428	118	8 495	168	2 649
		w ..	14 675	102	3 137	20	2 732	18	367
174	Dachau	i ...	26 628	258	9 773	35	6 097	774	2 867
		w ..	12 438	79	2 586	4	2 058	68	456
175	Ebersberg	i ...	26 519	510	8 987	72	7 041	46	1 828
		w ..	11 689	173	2 297	10	2 002	13	272
176	Eichstätt	i ...	24 650	193	11 729	1 018	7 122	251	3 338
		w ..	11 184	90	3 482	176	2 749	30	527
177	Erding	i ...	24 517	354	7 740	39	4 882	260	2 559
		w ..	11 131	114	1 917	4	1 517	49	347
178	Freising	i ...	59 897	594	16 779	227	13 357	291	2 904
		w ..	25 917	186	4 587	14	4 096	39	438
179	Fürstenfeldbruck	i ...	37 303	386	11 642	102	7 529	134	3 877
		w ..	17 707	94	3 209	13	2 589	35	572
180	Garmisch-Partenkirchen	i ...	24 828	196	5 707	37	3 744	213	1 713
		w ..	13 087	70	1 597	3	1 295	35	264
181	Landsberg a. Lech	i ...	25 564	445	10 080	84	7 304	278	2 414
		w ..	11 669	146	2 782	15	2 354	42	371
182	Miesbach	i ...	25 370	393	8 251	13	6 237	102	1 899
		w ..	12 934	147	2 575	3	2 255	27	290
183	Mühldorf a. Inn	i ...	29 946	273	14 560	58	11 597	281	2 624
		w ..	13 522	89	4 151	9	3 725	48	369
184	München	i ...	155 251	1 062	43 189	570	33 625	182	8 812
		w ..	60 870	257	11 383	114	9 719	29	1 521
185	Neuburg-Schrobenhausen	i ...	24 457	331	12 607	126	8 058	159	4 264
		w ..	10 306	126	3 132	15	2 523	47	547
186	Pfaffenhofen a.d. Ilm	i ...	25 945	388	11 868	93	9 149	295	2 331
		w ..	10 723	140	2 996	17	2 635	28	318
187	Rosenheim	i ...	59 303	757	23 211	318	17 695	218	4 980
		w ..	27 735	276	5 856	39	5 093	26	698
188	Starnberg	i ...	35 243	378	12 113	46	9 655	20	2 392
		w ..	16 227	103	3 531	-	3 123	-	394
189	Traunstein	i ...	51 453	572	23 397	129	17 951	238	5 079
		w ..	23 141	217	6 451	15	5 703	43	690
190	Weilheim-Schongau	i ...	38 075	440	17 186	168	13 685	233	3 100
		w ..	16 078	180	4 635	9	4 134	35	457
1	Oberbayern	i ...	1 562 382	10 549	513 469	3 921	401 199	15 307	93 042
		w ..	698 136	3 425	130 143	600	112 702	2 820	14 021

I Landkreisen Bayerns am 31.03.2000 nach zusammengefassten Wirtschaftsabschni

davon im Wirtschaftsabschnitt									Schl.- Nr.
Handel, Gastgewerbe und Verkehr	davon			sonstige Dienst- leistungen	davon				
	Handel	Gast- gewerbe	Verkehr und Nachrichten- übermittlung		Kredit- und Ver- sicherungs- gewerbe	Grundstücks- wesen, Vermietung, Dienst- leistungen für Unter- nehmen	Öffentliche Verwaltung u.ä.	Öffentliche und private Dienst- leistungen (ohne öff. Verwaltung)	
11 668	8 479	1 159	2 030	18 701	1 537	5 885	3 107	8 172	161
6 562	5 084	710	768	11 191	877	2 412	1 567	6 335	
146 536	91 089	25 034	30 413	350 157	61 918	126 102	31 349	130 788	162
68 707	46 914	11 175	10 618	197 036	32 738	58 028	19 021	87 249	
7 570	5 634	804	1 132	11 482	1 521	2 883	2 227	4 851	163
3 861	3 141	470	250	7 516	829	1 725	1 346	3 616	
6 057	4 267	892	898	10 820	900	3 558	1 181	5 181	171
3 273	2 440	598	235	6 563	533	1 326	628	4 076	
8 671	5 292	2 154	1 225	10 705	1 035	1 452	1 914	6 304	172
4 528	2 959	1 296	273	7 046	572	880	883	4 711	
7 921	5 306	1 483	1 132	11 185	1 074	2 515	1 468	6 128	173
4 018	2 785	859	374	7 414	666	1 369	873	4 506	
6 468	4 549	685	1 234	10 107	1 010	2 657	1 403	5 037	174
3 101	2 459	361	281	6 659	592	1 317	793	3 957	
8 470	6 511	1 047	912	8 536	826	1 972	1 262	4 476	175
3 632	2 900	540	192	5 579	480	916	725	3 458	
4 785	3 344	736	705	7 941	717	1 484	1 168	4 572	176
2 411	1 725	487	199	5 200	390	575	612	3 623	
6 605	3 810	729	2 066	9 813	1 175	1 650	2 387	4 601	177
3 048	2 150	396	502	6 051	627	776	967	3 681	
26 391	8 962	3 022	14 407	16 132	1 255	5 909	2 110	6 858	178
11 481	4 519	1 474	5 488	9 663	743	2 966	1 193	4 761	
11 151	9 097	955	1 099	14 099	1 496	4 172	2 589	5 842	179
5 395	4 581	515	299	8 995	874	2 026	1 461	4 634	
8 234	3 582	3 627	1 025	10 678	846	1 194	2 033	6 605	180
4 538	2 218	2 051	269	6 855	475	738	942	4 700	
5 251	3 966	642	643	9 781	849	1 891	2 636	4 405	181
2 591	1 975	414	202	6 146	511	1 113	1 085	3 437	
7 672	3 764	2 498	1 410	9 048	829	2 039	1 211	4 969	182
4 109	2 197	1 464	448	6 100	473	1 304	628	3 695	
6 404	4 683	466	1 255	8 707	1 011	1 285	1 230	5 181	183
3 158	2 558	312	288	6 123	587	711	774	4 051	
46 631	36 374	3 067	7 190	64 313	6 924	30 640	4 360	22 389	184
18 503	14 848	1 527	2 128	30 698	3 446	11 876	2 143	13 233	
4 760	3 473	368	919	6 757	876	817	1 606	3 458	185
2 393	1 891	246	256	4 654	491	480	805	2 878	
6 138	4 078	552	1 508	7 542	865	1 234	1 661	3 582	186
2 688	1 985	346	337	4 914	512	651	960	2 791	
14 604	8 699	2 659	3 246	20 723	1 560	3 188	2 264	13 711	187
6 948	4 489	1 653	806	14 649	927	1 871	1 146	10 705	
7 753	5 142	1 293	1 318	14 977	1 067	4 591	2 621	6 698	188
3 978	2 767	623	588	8 599	624	1 873	977	5 125	
13 121	8 698	2 698	1 725	14 359	1 544	2 122	2 617	8 076	189
6 532	4 342	1 724	466	9 937	844	1 322	1 433	6 338	
7 595	5 516	1 013	1 066	10 851	1 285	1 865	1 873	5 828	190
4 089	3 236	614	219	7 192	739	1 031	937	4 485	
380 456	244 315	57 583	78 558	657 414	92 120	211 105	76 477	277 712	1
179 504	124 163	29 855	25 486	384 780	49 550	97 286	41 899	196 045	

3. Sozialversicherungspflichtig Beschäftigte am Arbeitsort in den kreisfreien Städten und

Schl.- Nr.	Gebiet ----- Geschlecht (i = insgesamt, w = weiblich)	Insgesamt (einschl. Fälle ohne Angabe zur wirt- schaftlichen Gliederung)	davon						
			Land- und Forst- wirtschaft, Fischerei	Produ- zierendes Gewerbe	Bergbau	Verar- beitendes Gewerbe	Energie- und Wasser- versorgung	Bau- gewerbe	
261	Landshut, Stadt	i ...	28 430	73	7 891	3	6 505	409	974
		w ..	15 500	26	2 422	-	2 222	89	111
262	Passau, Stadt	i ...	30 190	43	9 749	22	7 490	353	1 884
		w ..	14 180	19	1 845	3	1 581	56	205
263	Straubing, Stadt	i ...	21 823	201	6 509	5	5 487	160	857
		w ..	11 348	110	2 067	-	1 932	37	98
271	Deggendorf	i ...	37 707	337	18 676	212	14 041	267	4 156
		w ..	15 995	104	4 494	22	3 924	58	490
272	Freyung-Grafenau	i ...	20 408	116	10 428	70	8 117	50	2 191
		w ..	9 412	31	3 202	6	2 906	9	281
273	Kelheim	i ...	29 662	641	13 936	240	10 469	58	3 169
		w ..	12 894	194	3 354	37	2 898	17	402
274	Landshut	i ...	34 552	564	18 401	127	12 602	987	4 685
		w ..	13 008	153	4 562	15	3 813	165	569
275	Passau	i ...	45 851	474	21 324	734	15 956	389	4 245
		w ..	20 152	128	5 038	77	4 440	43	478
276	Regen	i ...	21 731	212	10 754	115	8 736	137	1 766
		w ..	10 311	80	3 418	12	3 161	18	227
277	Rottal-Inn	i ...	31 418	365	14 331	3	10 595	299	3 434
		w ..	14 617	126	3 984	-	3 516	-	394
278	Straubing-Bogen	i ...	17 463	401	9 625	55	6 886	71	2 613
		w ..	7 143	152	2 390	8	2 071	12	299
279	Dingolfing-Landau	i ...	39 663	325	28 823	34	26 328	94	2 367
		w ..	12 309	137	6 167	6	5 731	24	406
2	Niederbayern	i ...	358 898	3 752	170 447	1 620	133 212	3 274	32 341
		w ..	156 869	1 260	42 923	187	38 195	581	3 960
361	Amberg, Stadt	i ...	22 471	82	9 995	5	8 667	3	1 320
		w ..	10 891	24	3 428	-	3 305	-	-
362	Regensburg, Stadt	i ...	88 502	56	32 517	230	28 186	1 007	3 094
		w ..	39 132	32	8 046	29	7 382	236	399
363	Weiden i.d.OPf., Stadt	i ...	23 782	56	7 657	-	6 093	207	1 357
		w ..	11 572	34	2 323	-	2 119	-	-
371	Amberg-Weizbach	i ...	24 731	214	12 992	1 087	9 444	41	2 420
		w ..	10 474	74	3 597	122	3 170	6	299
372	Cham	i ...	37 238	373	18 753	47	14 352	54	4 300
		w ..	16 793	128	5 956	6	5 380	11	559
373	Neumarkt i.d.OPf.	i ...	36 509	279	18 924	160	11 608	184	6 972
		w ..	15 092	86	5 217	14	4 236	21	946
374	Neustadt a.d.Waldnaab	i ...	23 782	313	13 092	106	10 939	37	2 010
		w ..	9 322	92	3 333	-	3 054	-	262
375	Regensburg	i ...	29 792	508	13 449	49	10 233	98	3 069
		w ..	12 010	164	3 003	5	2 564	23	411
376	Schwandorf	i ...	42 544	389	22 202	147	17 910	558	3 587
		w ..	17 262	126	5 729	13	5 144	69	503
377	Tirschenreuth	i ...	20 832	245	12 215	322	9 712	56	2 125
		w ..	8 584	79	3 457	35	3 166	6	250
3	Oberpfalz	i ...	350 183	2 515	161 796	2 153	127 144	2 245	30 254
		w ..	151 132	839	44 089	241	39 520	412	3 916

I Landkreisen Bayerns am 31.03.2000 nach zusammengefassten Wirtschaftsabschni

davon im Wirtschaftsabschnitt									Schl.- Nr.
Handel, Gastgewerbe und Verkehr	davon			sonstige Dienst- leistungen	davon				
	Handel	Gast- gewerbe	Verkehr und Nachrichten- übermittlung		Kredit- und Ver- sicherungs- gewerbe	Grundstücks- wesen, Vermietung, Dienst- leistungen für Unter- nehmen	Öffentliche Verwaltung u.ä.	Öffentliche und private Dienst- leistungen (ohne öff. Verwaltung)	
6 346	4 537	685	1 124	14 120	1 217	2 408	3 758	6 737	261
3 483	2 624	423	436	9 569	618	1 380	2 299	5 272	
7 949	5 763	890	1 296	12 448	1 387	1 899	1 046	7 216	262
4 120	3 070	553	497	8 196	712	1 206	1 000	5 278	
6 816	4 536	455	1 825	8 295	806	1 388	1 128	4 973	263
3 438	2 441	292	705	5 731	489	795	631	3 816	
7 415	5 559	673	1 183	11 279	1 102	1 656	1 952	6 569	271
3 816	3 065	453	298	7 581	584	940	947	5 110	
4 342	2 487	1 017	838	5 521	553	501	973	3 494	272
2 477	1 503	723	251	3 702	293	282	425	2 702	
6 385	4 322	919	1 144	8 445	1 002	1 144	1 289	5 010	273
3 296	2 337	637	322	5 995	568	750	697	3 980	
7 294	5 235	608	1 451	8 290	936	3 211	1 118	3 025	274
3 243	2 587	390	266	5 050	560	1 330	647	2 513	
10 958	6 393	3 038	1 527	13 094	1 424	1 617	1 502	8 551	275
5 894	3 433	2 073	388	9 091	742	993	632	6 724	
4 630	2 613	1 438	579	6 134	637	1 064	1 311	3 122	276
2 606	1 499	957	150	4 207	346	764	623	2 474	
7 156	5 422	990	744	9 551	1 149	1 692	1 692	5 018	277
3 941	3 042	709	190	6 574	632	929	848	4 165	
2 604	1 429	585	590	4 831	596	590	1 196	2 449	278
1 284	753	405	126	3 316	313	331	557	2 115	
4 411	3 179	354	878	6 103	893	1 760	980	2 470	279
2 087	1 634	239	214	3 918	511	801	528	2 078	
76 306	51 475	11 652	13 179	108 111	11 702	18 930	18 845	58 634	2
39 685	27 988	7 854	3 843	72 930	6 368	10 501	9 834	46 227	
4 450	3 422	425	603	7 926	634	1 599	2 135	3 558	381
2 302	1 863	296	143	5 135	374	852	1 119	2 790	
19 322	12 588	2 082	4 652	36 591	3 492	9 294	6 432	17 373	382
9 326	6 808	1 216	1 302	21 726	1 756	4 409	3 418	12 143	
8 339	7 059	452	828	7 728	801	1 655	1 309	3 963	383
4 151	3 651	264	236	5 064	384	912	660	3 108	
4 973	3 218	532	1 223	6 543	662	677	1 746	3 458	371
2 439	1 793	334	312	4 357	370	433	681	2 873	
7 622	5 022	1 431	1 169	10 476	979	1 467	1 979	6 051	372
3 999	2 685	980	334	6 708	417	683	808	4 800	
7 324	5 051	716	1 557	9 981	1 046	1 874	2 084	4 977	373
3 502	2 763	500	239	6 287	550	1 025	739	3 973	
3 193	2 112	343	738	7 177	640	537	2 346	3 654	374
1 568	1 177	228	163	4 325	330	300	788	2 907	
7 693	5 048	722	1 923	8 141	704	2 230	1 052	4 155	375
3 538	2 708	460	370	5 305	382	962	537	3 424	
8 217	6 024	910	1 283	11 720	1 184	2 114	2 167	6 255	376
4 001	3 162	586	253	7 394	676	809	1 041	4 868	
3 451	2 661	378	412	4 920	656	628	870	2 766	377
1 725	1 351	266	108	3 323	356	359	396	2 212	
74 584	52 205	7 991	14 388	111 203	10 798	22 075	22 120	56 210	3
36 551	27 961	5 130	3 460	69 624	5 595	10 744	10 187	43 098	

3. Sozialversicherungspflichtig Beschäftigte am Arbeitsort in den kreisfreien Städten und

Schl.- Nr.	Gebiet ----- Geschlecht (i = insgesamt, w = weiblich)	Insgesamt (einschl. Fälle ohne Angabe zur wirt- schaftlichen Gliederung)	davon					
			Land- und Forst- wirtschaft, Fischerei	Produ- zierendes Gewerbe	Bergbau	Verar- beitendes Gewerbe	Energie- und Wasser- versorgung	Bau- gewerbe
461	Bamberg, Stadt i ...	46 644	127	19 564	-	17 023	569	1 972
	w ..	21 554	65	5 929	-	5 659	67	203
462	Bayreuth, Stadt i ...	40 656	222	12 283	31	8 075	1 326	2 831
	w ..	19 987	69	3 768	4	3 249	197	318
463	Coburg, Stadt i ...	27 148	75	9 640	-	8 653	257	730
	w ..	12 995	25	2 497	-	2 344	57	96
464	Hof, Stadt i ...	24 648	59	7 806	56	6 348	207	1 195
	w ..	12 102	35	2 701	10	2 491	51	149
471	Bamberg i ...	26 161	437	14 227	136	10 500	89	3 502
	w ..	9 896	125	3 287	17	2 891	6	373
472	Bayreuth i ...	22 536	273	11 704	109	9 176	13	2 406
	w ..	9 379	90	3 450	5	3 175	3	267
473	Coburg i ...	30 499	202	21 197	123	18 906	89	2 079
	w ..	13 110	66	7 833	30	7 495	24	284
474	Forchheim i ...	22 127	350	9 738	13	7 850	108	1 769
	w ..	10 242	110	2 722	3	2 453	21	245
475	Hof i ...	33 547	272	19 434	44	16 878	234	2 278
	w ..	15 213	83	7 107	6	6 746	42	313
476	Kronach i ...	26 681	173	16 603	143	14 735	123	1 602
	w ..	12 096	56	6 138	17	5 908	30	183
477	Kulmbach i ...	25 140	104	12 967	186	10 185	134	2 462
	w ..	10 965	36	3 722	17	3 380	9	316
478	Lichtenfels i ...	27 691	148	13 795	146	10 592	28	3 029
	w ..	12 637	66	4 112	11	3 779	6	316
479	Wunsiedel i.Fichtelgebirge ... i ...	29 137	114	15 810	218	13 991	370	1 231
	w ..	14 097	37	6 092	22	5 862	34	174
4	Oberfranken i ...	382 615	2 556	184 748	1 205	152 912	3 545	27 086
	w ..	174 273	863	59 358	142	55 432	547	3 237
561	Ansbach, Stadt i ...	21 489	144	7 281	-	6 394	140	747
	w ..	10 603	33	2 147	-	2 015	26	106
562	Erlangen, Stadt i ...	71 784	120	35 700	43	27 605	6 052	2 000
	w ..	30 638	43	9 499	7	7 850	1 339	303
563	Fürth, Stadt i ...	42 556	272	14 052	-	11 932	326	1 794
	w ..	20 518	108	3 955	-	3 615	82	258
564	Nürnberg, Stadt i ...	260 216	959	77 694	31	63 674	2 611	11 178
	w ..	113 774	276	19 893	5	17 801	644	1 443
565	Schwabach, Stadt i ...	13 245	124	5 543	-	4 573	123	847
	w ..	6 437	55	1 918	-	1 741	23	154
571	Ansbach i ...	49 177	448	26 779	35	20 656	245	5 843
	w ..	22 184	142	8 222	5	7 438	48	731
572	Erlangen-Höchstädt i ...	32 238	260	17 177	268	14 905	100	1 904
	w ..	13 636	106	5 002	44	4 679	23	256
573	Fürth i ...	21 135	247	9 363	10	7 032	121	2 200
	w ..	9 758	110	3 052	-	2 678	-	348
574	Nürnberger Land i ...	44 732	259	20 672	415	17 254	231	2 772
	w ..	20 396	96	6 535	217	5 832	47	439
575	Neustadt/Aisch-B.Windsh. i ...	24 100	503	11 083	46	8 248	174	2 615
	w ..	10 981	182	3 029	-	2 652	-	339
576	Roth i ...	29 274	351	13 634	90	10 203	50	3 291
	w ..	12 891	172	3 834	11	3 319	14	490
577	Weißenburg-Gunzenhs. i ...	27 901	271	14 054	618	11 290	115	2 031
	w ..	12 327	108	3 975	102	3 563	36	274
5	Mittelfranken i ...	637 847	3 958	253 032	1 556	203 966	10 288	37 222
	w ..	284 143	1 431	71 061	395	63 183	2 342	5 141

I Landkreisen Bayerns am 31.03.2000 nach zusammengefassten Wirtschaftsabschni

davon im Wirtschaftsabschnitt									Schl.- Nr.
Handel, Gastgewerbe und Verkehr	davon			sonstige Dienst- leistungen	davon				
	Handel	Gast- gewerbe	Verkehr und Nachrichten- übermittlung		Kredit- und Ver- sicherungs- gewerbe	Grundstücks- wesen, Vermietung, Dienst- leistungen für Unter- nehmen	Öffentliche Verwaltung u.ä.	Öffentliche und private Dienst- leistungen (ohne öff. Verwaltung)	
9 611	6 452	972	2 187	17 339	1 262	4 000	2 955	9 122	461
4 607	3 226	623	758	10 951	642	2 034	1 556	6 719	
8 641	6 572	851	1 218	19 522	1 849	3 786	4 217	9 670	462
4 412	3 504	534	374	11 734	846	1 941	2 133	6 814	
5 135	3 796	536	803	12 294	4 286	1 842	1 278	4 888	463
2 606	1 987	349	270	7 865	2 326	1 055	808	3 676	
7 366	4 710	556	2 100	9 412	1 701	1 436	1 656	4 619	464
3 275	2 359	376	540	6 087	938	915	896	3 338	
6 030	4 187	703	1 140	5 458	602	994	959	2 903	471
2 711	2 023	461	227	3 770	329	464	445	2 532	
5 281	3 569	706	1 006	5 268	444	1 149	950	2 725	472
2 464	1 788	469	207	3 367	239	454	400	2 274	
4 784	3 358	530	896	4 290	378	818	668	2 426	473
2 373	1 828	374	171	2 832	237	440	299	1 856	
5 359	3 648	603	1 108	6 672	850	1 019	1 209	3 594	474
2 675	2 054	376	245	4 731	480	609	642	3 000	
6 985	4 197	820	1 968	6 849	734	1 009	908	4 198	475
3 294	2 158	506	630	4 726	408	548	360	3 410	
3 926	2 780	373	773	5 974	630	1 391	970	2 983	476
1 914	1 519	252	143	3 985	345	783	452	2 405	
5 159	3 727	648	784	6 905	673	1 299	1 071	3 862	477
2 461	1 871	431	159	4 741	385	755	521	3 080	
7 328	5 801	523	1 004	6 414	679	786	863	4 086	478
3 890	3 291	371	228	4 564	404	538	382	3 240	
5 509	4 097	601	811	7 684	774	1 199	1 518	4 193	479
2 823	2 186	396	241	5 142	401	730	721	3 290	
81 114	56 894	8 422	15 798	114 081	14 862	20 728	19 222	59 269	4
39 505	29 794	5 518	4 193	74 495	7 980	11 266	9 615	45 634	
5 098	3 750	425	923	8 965	666	1 677	2 274	4 348	561
2 621	1 984	275	362	5 801	344	920	1 263	3 274	
8 130	5 984	1 121	1 025	27 834	1 650	8 357	2 034	15 793	562
4 245	3 372	565	308	16 851	953	3 663	1 276	10 959	
12 626	10 042	933	1 651	15 606	2 080	5 375	2 013	6 138	563
6 493	5 556	493	444	9 962	1 341	2 546	1 241	4 834	
69 600	42 659	6 143	20 798	111 953	16 058	46 209	13 950	35 736	564
29 993	20 977	3 275	5 741	63 606	8 757	21 103	8 214	25 532	
3 354	2 673	211	470	4 224	420	1 210	492	2 102	565
1 595	1 285	129	181	2 869	247	705	266	1 651	
9 254	6 520	1 495	1 239	12 684	1 382	1 640	1 473	8 189	571
4 769	3 480	1 014	275	9 046	762	963	687	6 634	
7 075	5 464	773	838	7 723	702	2 365	1 032	3 624	572
3 438	2 811	445	182	5 088	411	1 103	565	3 009	
5 313	4 409	407	497	6 212	546	2 055	875	2 736	573
2 528	2 138	248	142	4 068	339	996	452	2 281	
10 388	7 192	993	2 203	13 413	1 196	2 295	1 706	8 216	574
4 497	3 471	571	455	9 268	730	1 205	1 008	6 325	
4 938	3 287	676	975	7 571	854	1 312	1 156	4 249	575
2 486	1 623	509	354	5 282	452	898	528	3 404	
6 492	4 709	722	1 061	8 793	858	1 169	1 943	4 823	576
3 069	2 392	463	214	5 814	508	708	924	3 674	
4 967	3 393	699	875	6 602	883	1 069	1 437	5 213	577
2 411	1 784	430	197	5 831	521	554	718	4 038	
147 235	100 082	14 598	32 555	233 580	27 295	74 733	30 385	101 167	5
68 145	50 873	8 417	8 855	143 486	15 365	35 364	17 142	75 615	

3. Sozialversicherungspflichtig Beschäftigte am Arbeitsort in den kreisfreien Städten und

Schl.- Nr.	Gebiet ----- Geschlecht (i = insgesamt, w = weiblich)	Insgesamt (einschl. Fälle ohne Angabe zur wirt- schaftlichen Gliederung)	davon						
			Land- und Forst- wirtschaft, Fischerei	Produ- zierendes Gewerbe	Bergbau	Verar- beitendes Gewerbe	Energie- und Wasser- versorgung	Bau- gewerbe	
661	Aschaffenburg, Stadt	i ...	39 656	99	14 101	6	11 833	182	2 080
		w ..	17 464	54	3 089	-	2 757	-	297
662	Schweinfurt, Stadt	i ...	45 241	168	21 886	13	19 162	503	2 208
		w ..	15 862	28	2 865	-	2 547	-	203
663	Würzburg, Stadt	i ...	78 085	303	17 485	-	13 816	671	2 998
		w ..	37 559	89	4 378	-	3 952	104	322
671	Aschaffenburg	i ...	46 289	489	24 022	486	18 874	495	4 167
		w ..	18 813	174	6 576	66	5 899	71	540
672	Bad Kissingen	i ...	31 452	355	11 534	35	7 080	168	4 251
		w ..	14 802	99	2 788	3	2 176	25	584
673	Rhön-Grabfeld	i ...	26 615	308	12 908	59	10 273	236	2 340
		w ..	11 790	142	3 252	9	2 860	52	331
674	Haßberge	i ...	24 288	246	13 511	116	11 105	77	2 213
		w ..	9 626	79	3 440	11	3 119	11	299
675	Kitzingen	i ...	25 690	579	11 550	156	9 361	166	1 867
		w ..	11 156	217	2 967	17	2 755	22	193
676	Miltenberg	i ...	37 888	360	22 595	109	19 182	160	3 144
		w ..	15 722	99	6 670	21	6 229	16	404
677	Main-Spessart	i ...	39 892	422	23 298	77	18 629	119	4 473
		w ..	15 879	118	6 069	13	5 148	12	896
678	Schweinfurt	i ...	18 899	475	6 439	25	3 451	578	2 385
		w ..	8 687	181	1 627	3	1 208	101	315
679	Würzburg	i ...	28 323	502	10 538	255	6 823	39	3 421
		w ..	12 110	138	2 533	35	2 095	6	397
6	Unterfranken	i ...	440 328	4 304	189 867	1 337	149 589	3 394	35 547
		w ..	189 470	1 418	46 254	180	40 745	548	4 781
761	Augsburg, Stadt	i ...	125 267	331	42 420	28	34 790	1 072	6 530
		w ..	58 243	131	10 859	-	9 525	-	993
762	Kaufbeuren, Stadt	i ...	14 986	86	4 583	-	3 144	150	1 289
		w ..	8 016	20	1 428	-	1 251	30	147
763	Kempten (Allgäu), Stadt	i ...	29 919	90	8 886	-	7 222	378	1 286
		w ..	14 206	34	2 014	-	1 772	81	161
764	Memmingen, Stadt	i ...	23 414	215	10 492	12	8 445	62	1 973
		w ..	10 721	42	2 911	-	2 679	-	219
771	Aichach-Friedberg	i ...	27 615	513	12 266	40	8 945	34	3 247
		w ..	12 480	185	3 906	4	3 460	5	437
772	Augsburg	i ...	52 875	530	26 091	234	20 309	176	5 372
		w ..	22 067	177	6 390	34	5 535	18	803
773	Dillingen a.d.Donau	i ...	26 813	403	14 093	256	11 181	126	2 530
		w ..	11 849	183	3 664	28	3 271	15	350
774	Günzburg	i ...	39 223	361	18 714	28	13 744	955	3 987
		w ..	17 062	100	4 461	-	3 819	-	507
775	Neu-Ulm	i ...	52 133	309	25 466	97	22 295	41	3 033
		w ..	20 541	123	5 994	12	5 565	5	412
776	Lindau (Bodensee)	i ...	23 824	235	12 315	56	10 233	216	1 810
		w ..	10 682	77	3 533	3	3 269	46	215
777	Ostallgäu	i ...	35 758	487	17 869	88	13 332	267	4 182
		w ..	14 989	128	3 917	7	3 307	54	549
778	Unterallgäu	i ...	38 970	663	19 893	156	14 271	26	5 440
		w ..	14 586	207	4 208	14	3 548	4	642
779	Donau-Ries	i ...	45 086	455	24 880	138	21 100	241	3 401
		w ..	18 903	161	7 080	15	6 585	32	448
780	Oberallgäu	i ...	39 539	419	16 730	289	12 452	264	3 725
		w ..	18 346	130	4 493	12	3 876	65	540
7	Schwaben	i ...	573 422	5 097	254 698	1 422	201 463	4 008	47 805
		w ..	252 691	1 698	64 858	134	57 462	839	6 423
	Bayern	i ...	4 305 675	32 731	1 728 057	13 214	1 369 485	42 061	303 297
		w ..	1 906 714	10 934	458 686	1 879	407 239	8 089	41 479

I Landkreisen Bayerns am 31.03.2000 nach zusammengefassten Wirtschaftsabschni

davon im Wirtschaftsabschnitt										Schl.- Nr.
Handel, Gastgewerbe und Verkehr	davon			sonstige Dienst- leistungen	davon					
	Handel	Gast- gewerbe	Verkehr und Nachrichten- übermittlung		Kredit- und Ver- sicherungs- gewerbe	Grundstücks- wesen, Vermietung, Dienst- leistungen für Unter- nehmen	Öffentliche Verwaltung u.ä.	Öffentliche und private Dienst- leistungen (ohne öff. Verwaltung)		
10 144	7 061	738	2 345	15 312	1 430	4 846	2 951	6 085	661	
5 151	3 826	442	883	9 190	883	2 230	1 383	4 684		
8 168	6 176	746	1 246	15 017	1 177	4 294	2 818	6 728	662	
3 905	3 090	494	321	9 063	709	1 863	1 481	5 010		
20 337	14 059	2 377	3 901	37 959	3 042	6 743	6 514	21 660	663	
9 415	6 966	1 343	1 106	23 668	1 397	3 479	3 457	15 335		
11 745	9 227	1 024	1 494	10 030	899	3 718	1 458	3 955	671	
5 727	4 683	631	413	8 334	565	1 818	746	3 205		
6 464	3 721	1 462	1 281	13 083	1 091	1 474	2 966	7 552	672	
3 386	2 176	978	232	8 515	632	938	1 102	5 843		
5 146	3 426	753	967	8 248	729	1 057	1 131	5 331	673	
2 594	1 821	507	266	5 797	415	661	564	4 157		
4 728	3 704	338	686	5 800	646	1 018	969	3 167	674	
2 222	1 812	243	167	3 882	371	551	412	2 548		
6 254	4 033	835	1 386	7 305	724	968	1 500	4 113	675	
2 971	2 054	568	349	4 981	406	628	717	3 230		
6 252	4 537	659	1 056	8 675	1 051	1 947	1 262	4 415	676	
3 182	2 466	420	296	5 769	623	857	661	3 628		
6 899	4 876	780	1 243	9 262	986	1 296	1 543	5 437	677	
3 324	2 534	512	278	6 363	583	691	764	4 325		
5 800	4 270	314	1 216	6 181	544	950	769	3 918	678	
2 595	2 173	215	207	4 280	308	465	342	3 165		
9 321	7 112	743	1 466	7 946	791	2 036	1 643	3 476	679	
4 313	3 569	452	292	5 116	447	1 050	771	2 848		
101 258	72 202	10 769	18 287	144 818	13 110	30 347	25 524	75 837	6	
48 785	37 170	6 805	4 810	92 958	7 339	15 231	12 410	57 978		
26 023	18 497	2 937	4 589	56 457	5 734	16 668	6 704	27 351	761	
12 485	9 615	1 749	1 121	34 756	3 332	7 696	3 818	19 910		
3 604	2 761	346	497	6 712	548	1 053	1 107	4 004	762	
2 035	1 664	222	149	4 533	325	644	532	3 032		
8 997	6 167	678	2 152	11 943	1 144	3 289	1 712	5 798	763	
4 482	3 270	449	763	7 675	600	1 698	975	4 402		
5 698	4 455	420	823	7 009	727	1 891	1 010	3 381	764	
2 827	2 303	278	246	4 941	417	1 241	561	2 722		
7 634	5 975	640	1 019	7 195	804	1 842	1 212	3 337	771	
3 512	2 857	394	261	4 672	488	888	780	2 716		
13 036	8 043	1 226	3 767	13 203	1 329	3 271	2 152	6 451	772	
6 357	4 345	764	1 248	9 134	849	1 755	974	5 556		
4 952	3 945	359	648	7 343	843	1 031	1 077	4 392	773	
2 730	2 365	232	133	5 268	481	541	645	3 601		
6 981	5 089	677	1 215	13 118	1 068	1 823	2 238	7 989	774	
3 668	2 794	455	419	8 813	608	926	1 108	6 171		
15 122	10 743	1 156	3 223	11 225	1 120	2 790	1 783	5 532	775	
6 755	4 956	689	1 110	7 666	664	1 510	994	4 498		
4 342	2 537	1 341	464	6 932	717	1 549	1 079	3 587	776	
2 400	1 448	812	140	4 672	418	919	616	2 719		
8 248	5 023	2 353	872	9 148	1 101	1 340	1 569	5 138	777	
4 524	2 783	1 498	243	6 416	670	845	814	4 087		
7 182	4 911	1 376	895	9 212	912	1 253	1 793	5 254	778	
3 899	2 694	956	249	6 265	492	753	784	4 236		
9 430	7 449	695	1 286	10 311	1 206	1 985	1 942	5 178	779	
4 644	3 870	475	299	7 014	696	1 060	1 112	4 146		
12 213	5 939	4 720	1 554	10 173	1 074	1 672	2 228	5 199	780	
6 819	3 500	2 952	367	6 901	641	1 006	1 087	4 167		
133 462	91 534	18 924	23 004	179 981	18 327	41 457	27 606	92 591	7	
67 137	48 464	11 925	6 748	118 926	10 681	21 482	14 800	71 963		
994 415	668 707	129 939	195 769	1 549 188	188 214	419 375	220 179	721 420		
479 312	346 413	75 504	57 395	957 199	102 878	201 874	115 887	536 560		

4. Sozialversicherungspflichtig Beschäftigte am Arbeitsort in Bayern am 31.03.2000 nach Wirtschaftsabschnitten und -unterabschnitten, Geschlecht, Stellung im Beruf sowie nach deutschen und ausländischen Beschäftigten

Nr. der Klassifikation ¹⁾	Wirtschaftsgliederung	Insgesamt	und zwar					
			männlich	weiblich	Arbeiter/-innen	Angestellte	deutsche	ausländische
A + B	Land- u. Forstwirtsch. ; Fischerei	32 731	21 797	10 934	27 406	5 325	29 213	3 518
C	Bergbau u. Gew. v. Steinen u. Erden	13 214	11 335	1 879	9 870	3 344	12 414	800
CA	Kohlenbergbau, Torfgew., Gew. v. Erdöl u. Erdgas usw.	232	204	28	113	119	222	10
CB	Erzbergbau, Gew.v.Steinen u. Erden, sonst. Bergbau	12 982	11 131	1 851	9 757	3 225	12 192	790
D	Verarbeitendes Gewerbe	1 369 485	962 246	407 239	825 829	543 656	1 245 175	124 310
DA	Ernährungsgewerbe u. Tabakverarbeitung	141 440	73 273	68 167	82 796	58 644	129 158	12 282
DB+DC	Textil- u. Bekleidungs-gewerbe; Leder-gewerbe	56 972	20 805	36 167	36 528	20 444	51 058	5 914
DD	Holz-gewerbe (oh. H. v. Möbeln)	38 479	30 818	7 661	29 310	9 169	36 256	2 223
DE	Papier-, Verlags- u. Druck-gewerbe	100 011	59 676	40 335	48 546	51 465	92 608	7 403
DF	Kokerei, Mineralölverarbeitung H. v. Brutstoffen	2 050	1 864	186	1 076	974	1 954	96
DG	Chemische Industrie	64 202	44 184	20 018	33 417	30 785	56 789	7 413
DH	H. v. Gummi- u. Kunststoffwaren	69 991	48 338	21 653	50 022	19 969	62 164	7 827
DI	Glas-gewerbe, Keramik, Verarb. v. Steinen u. Erden	65 385	47 498	17 887	46 566	18 819	60 101	5 284
DJ	Metallerzg. u. -bearb., H. v. Metallerzeugnissen	131 005	105 369	25 636	93 070	37 935	117 383	13 622
DK	Maschinenbau.	205 972	170 608	35 364	129 966	76 006	190 654	15 318
DL	H. v. Büromasch., DV-Geräten u. -Einr. ; Elektrotech. usw.	265 762	178 116	87 646	123 417	142 345	243 391	22 371
DM	Fahrzeugbau	167 210	142 600	24 610	107 088	60 122	146 923	20 287
DN	H. v. Möbeln, Schmuck, Musikinstr. usw.; Recycling	61 006	39 097	21 909	44 027	16 979	56 736	4 270
E	Energie-u. Wasserversorgung	42 061	33 972	8 089	17 558	24 503	40 545	1 516
F	Baugewerbe	303 297	261 818	41 479	230 399	72 898	277 608	25 689
45.2	Hoch- und Tiefbau	144 091	129 288	14 803	109 578	34 513	130 808	13 283
G	Handel; Instandh. u. Rep. v. Kfz. u. Gebrauchsgütern	668 707	322 294	346 413	192 664	476 043	624 548	44 159
51 (o.51.1)	Großhandel	169 465	103 967	65 498	52 236	117 229	157 908	11 557
52	Einzelhandel	346 498	109 735	236 763	68 742	277 756	323 624	22 874
H	Gast-gewerbe	129 939	54 435	75 504	104 023	25 916	96 422	33 517
I	Verkehr u. Nachrichtenübermittlung	195 769	138 374	57 395	123 878	71 891	178 852	16 917
60-63	Verkehr	158 062	118 246	39 816	96 105	61 957	144 592	13 470
64	Nachrichtenübermittlung	37 707	20 128	17 579	27 773	9 934	34 260	3 447
J	Kredit-u.Versicherungsgewerbe	188 214	85 336	102 878	5 575	182 639	183 357	4 857
65	Kredit-gewerbe	131 124	57 064	74 060	4 173	126 951	128 114	3 010
K	Grundst., Wohnungswesen, Verm. bewegl. Sachen usw.	419 375	217 501	201 874	121 814	297 561	375 570	43 805
74.1	Rechtsberatung u.a.	104 234	34 048	70 186	5 561	98 673	100 228	4 006
L + Q	Öffentliche Verwaltung u.ä.	220 179	104 292	115 887	67 134	153 045	215 227	4 952
75.1	Öffentliche Verwaltung	148 083	73 893	74 190	49 794	98 289	144 888	3 195
75.2	Öffentliche Sicherheit u.a.	32 203	15 569	16 634	13 325	18 878	31 670	533
M	Erziehung u. Unterricht	116 851	32 257	84 594	17 479	99 372	110 624	6 227
N	Gesundheits-, Veterinär-u.Sozialwesen	438 430	85 159	353 271	71 156	367 274	412 554	25 876
85.1,2	Gesundheits-, Veterinärwesen	296 797	56 067	240 730	37 724	259 073	279 820	16 977
85.3	Sozialwesen.	141 633	29 092	112 541	33 432	108 201	132 734	8 899
O	Sonst. öff.u. persönl. Dienstleistungen	156 538	66 294	90 244	64 506	92 032	143 529	13 009
P	Private Haushalte	9 601	1 150	8 451	6 284	3 317	8 828	775
	Insgesamt²⁾	4 305 675	2 398 961	1 906 714	1 886 215	2 419 460	3 955 611	350 064

¹⁾ Klassifikation der Wirtschaftszweige, Ausgabe 1993 (WZ93). Zusätzlich werden ausgewählte Wirtschaftsabteilungen und -gruppen nachgewiesen. - ²⁾ Einschl. Fälle ohne Angabe zur Wirtschaftsgliederung.

5. Sozialversicherungspflichtig Beschäftigte am Arbeitsort in Bayern am 31.03.2000
nach Stellung im Beruf, zusammengefassten Wirtschaftsabschnitten und Altersgruppen

Stellung im Beruf Wirtschaftsgliederung ¹⁾	Insgesamt	davon im Alter von ... Jahren								65 oder mehr
		unter 20	20	25	30	40	50	55	60	
			bis unter							
		25	30	40	50	55	60	65		
Insgesamt										
Arbeiter/-innen										
Land- u. Forstwirtsch. ; Fischerei	27 406	3 712	4 057	4 084	7 498	4 461	1 546	1 253	675	140
Produzierendes Gewerbe	1 083 656	82 482	103 976	126 456	332 435	252 431	93 720	71 009	19 425	1 722
Bergbau	9 870	270	452	951	3 140	2 689	1 037	928	375	28
Verarbeitendes Gewerbe	825 829	50 586	74 289	97 350	258 251	201 296	73 583	54 786	14 376	1 312
Energie-u. Wasserversorgung	17 558	1 197	854	1 238	5 046	4 842	2 255	1 688	425	13
Baugewerbe	230 399	30 429	28 381	28 917	65 998	43 604	16 845	13 607	4 249	369
Handel, Gastgewerbe und Verkehr	420 565	33 485	48 547	54 788	122 650	92 452	34 084	25 013	7 777	1 789
Handel	192 664	19 631	22 197	24 390	55 055	40 994	14 488	11 597	3 640	672
Gastgewerbe	104 023	10 729	17 091	16 282	28 188	18 531	6 806	4 591	1 424	381
Verkehr u. Nachrichtenübermittlung	123 878	3 125	9 259	14 116	39 407	32 927	12 790	8 825	2 713	716
Sonstige Dienstleistungen	353 948	18 263	28 641	32 181	90 591	93 308	40 999	35 544	11 879	2 544
Kredit-u.Versicherungsgewerbe	5 575	21	61	159	1 105	1 643	1 013	1 053	403	117
Grundstückswesen, Vermietung, Dienstleistungen für Unternehmen	121 814	4 856	14 164	14 873	33 713	29 683	11 750	8 611	2 909	1 255
Öffentliche Verwaltung u.ä.	67 134	1 553	1 861	3 129	16 569	20 333	9 768	9 834	3 816	271
Öffentliche u. private Dienstleistungen (ohne öffentliche Verwaltung)	159 425	11 833	12 555	14 020	39 204	41 647	18 468	16 046	4 751	901
Zusammen ²⁾	1 886 215	137 998	185 267	217 540	553 399	442 789	170 415	132 862	39 766	6 181
Angestellte										
Land- u. Forstwirtsch. ; Fischerei	5 325	116	228	446	1 728	1 548	531	479	208	41
Produzierendes Gewerbe	644 401	22 435	38 287	65 974	217 264	165 499	62 646	54 845	15 548	1 903
Bergbau	3 344	107	190	305	1 005	878	366	344	133	16
Verarbeitendes Gewerbe	543 656	18 624	32 499	56 724	185 443	139 634	51 870	44 920	12 595	1 347
Energie-u. Wasserversorgung	24 503	588	918	1 601	7 081	7 631	3 444	2 619	612	29
Baugewerbe	72 898	3 136	4 680	7 344	23 735	17 356	6 966	6 962	2 208	511
Handel, Gastgewerbe und Verkehr	573 850	35 681	62 329	73 255	174 902	126 900	48 546	40 296	9 871	2 070
Handel	476 043	30 640	49 542	58 574	143 871	106 998	41 558	34 987	8 313	1 580
Gastgewerbe	25 916	1 603	3 747	3 856	7 631	5 085	1 852	1 479	487	166
Verkehr u. Nachrichtenübermittlung	71 891	3 438	9 040	10 825	23 400	14 837	5 136	3 830	1 071	314
Sonstige Dienstleistungen	1 195 240	49 207	121 571	157 200	381 015	288 403	96 811	77 871	20 359	3 003
Kredit-u.Versicherungsgewerbe	182 639	7 082	21 340	26 050	59 150	41 261	14 309	10 907	2 429	111
Grundstückswesen, Vermietung, Dienstleistungen für Unternehmen	297 561	10 421	29 963	46 054	108 999	59 969	20 145	16 474	4 408	1 128
Öffentliche Verwaltung u.ä.	153 045	4 116	8 889	13 202	41 377	45 782	18 354	16 456	4 548	321
Öffentliche u. private Dienstleistungen (ohne öffentliche Verwaltung)	561 995	27 588	61 379	71 894	171 489	141 391	43 803	34 034	8 974	1 443
Zusammen ²⁾	2 419 460	107 454	222 472	296 949	775 096	582 519	208 395	173 543	46 010	7 022
Insgesamt										
Land- u. Forstwirtsch. ; Fischerei	32 731	3 828	4 285	4 510	9 226	6 009	2 077	1 732	883	181
Produzierendes Gewerbe	1 728 057	104 917	142 263	192 430	549 699	417 930	156 366	125 854	34 973	3 625
Bergbau	13 214	377	642	1 256	4 145	3 567	1 403	1 272	508	44
Verarbeitendes Gewerbe	1 369 485	69 210	106 788	154 074	443 694	340 930	125 453	99 708	28 971	2 659
Energie-u. Wasserversorgung	42 061	1 765	1 772	2 839	12 127	12 473	5 899	4 307	1 037	42
Baugewerbe	303 297	33 565	33 061	34 261	89 733	60 960	23 811	20 569	6 457	880
Handel, Gastgewerbe und Verkehr	994 415	69 166	110 876	128 043	297 552	219 352	82 630	65 309	17 648	3 839
Handel	668 707	50 271	71 739	82 964	198 926	147 992	56 046	46 584	11 953	2 232
Gastgewerbe	129 939	12 332	20 838	20 138	35 819	23 596	8 658	6 070	1 911	577
Verkehr u. Nachrichtenübermittlung	195 769	6 563	18 299	24 941	62 807	47 764	17 926	12 655	3 784	1 030
Sonstige Dienstleistungen	1 549 188	67 470	150 212	189 381	471 606	381 709	137 610	113 415	32 238	5 547
Kredit-u.Versicherungsgewerbe	188 214	7 103	21 401	26 209	60 255	42 904	15 322	11 960	2 832	228
Grundstückswesen, Vermietung, Dienstleistungen für Unternehmen	419 375	15 277	44 127	60 927	142 712	89 652	31 895	25 085	7 317	2 383
Öffentliche Verwaltung u.ä.	220 179	5 669	10 750	16 331	57 946	66 115	28 122	26 290	8 364	592
Öffentliche u. private Dienstleistungen (ohne öffentliche Verwaltung)	721 420	39 421	73 934	85 914	210 693	183 038	62 271	50 080	13 725	2 344
Insgesamt ²⁾	4 305 675	245 450	407 739	514 489	1 328 495	1 025 308	378 810	306 405	85 776	13 203

¹⁾ Klassifikation der Wirtschaftszweige, Ausgabe 1993 (WZ 93). - ²⁾ Einschl. Fälle ohne Angabe zur Wirtschaftsgliederung.

**Noch: 5. Sozialversicherungspflichtig Beschäftigte am Arbeitsort in Bayern am 31.03.2000
nach Stellung im Beruf, zusammengefassten Wirtschaftsabschnitten und Altersgruppen**

Stellung im Beruf Wirtschaftsgliederung ¹⁾	Insgesamt	davon im Alter von ... Jahren								65 oder mehr
		unter 20	20	25	30	40	50	55	60	
			bis unter							
		25	30	40	50	55	60	65		
Darunter: weiblich										
Arbeiterinnen										
Land- u. Forstwirtsch. ; Fischerei	8 090	1 237	1 385	1 196	1 918	1 247	502	384	175	48
Produzierendes Gewerbe	202 085	7 871	15 755	21 454	59 000	58 757	22 640	15 950	2 129	509
Bergbau	552	8	29	40	146	161	90	62	-	-
Verarbeitendes Gewerbe	194 479	7 141	14 931	20 733	57 187	54 914	21 801	15 335	1 977	480
Energie-u. Wasserversorgung	1 167	36	41	38	249	364	227	181	-	-
Baugewerbe	5 867	686	754	643	1 418	1 318	522	372	110	44
Handel, Gastgewerbe und Verkehr	125 925	9 383	16 249	14 811	33 115	29 972	11 489	8 400	1 909	617
Handel	48 377	2 605	4 896	5 101	12 978	12 853	4 907	3 997	809	231
Gastgewerbe	57 971	5 947	9 546	7 902	14 363	11 683	4 492	3 045	787	226
Verkehr u. Nachrichtenübermittlung	19 577	811	1 807	1 808	5 774	5 436	2 090	1 358	333	160
Sonstige Dienstleistungen	173 534	10 478	13 277	14 190	39 924	48 473	22 416	18 870	4 670	1 236
Kredit-u.Versicherungsgewerbe	3 432	12	27	71	598	1 033	683	688	232	88
Grundstückswesen, Vermietung, Dienstleistungen für Unternehmen	45 469	1 263	3 900	4 381	12 033	13 245	5 342	3 724	1 114	467
Öffentliche Verwaltung u.ä.	15 846	225	325	505	2 900	5 022	2 916	3 080	731	142
Öffentliche u. private Dienstleistungen (ohne öffentliche Verwaltung)	108 787	8 978	9 025	9 233	24 393	29 173	13 475	11 378	2 593	539
Zusammen ²⁾	509 781	28 958	46 674	51 661	134 014	136 494	57 069	43 613	8 888	2 410
Angestellte										
Land- u. Forstwirtsch. ; Fischerei	2 844	73	149	269	916	836	287	251	49	14
Produzierendes Gewerbe	256 621	16 228	25 293	34 160	81 061	57 940	21 756	16 981	2 527	675
Bergbau	1 327	67	118	154	380	327	129	124	-	-
Verarbeitendes Gewerbe	212 780	13 906	21 743	29 510	67 974	46 866	17 286	13 087	1 875	513
Energie-u. Wasserversorgung	6 922	353	607	819	2 098	1 837	674	493	-	-
Baugewerbe	35 612	1 902	2 825	3 677	10 609	8 910	3 667	3 277	591	154
Handel, Gastgewerbe und Verkehr	353 387	23 614	42 216	47 747	100 960	78 734	31 071	24 406	3 660	979
Handel	298 036	20 311	33 760	38 809	84 183	68 167	27 257	21 668	3 125	756
Gastgewerbe	17 533	1 299	2 878	2 609	4 896	3 367	1 229	939	215	101
Verkehr u. Nachrichtenübermittlung	37 818	2 004	5 578	6 329	11 881	7 200	2 585	1 799	320	122
Sonstige Dienstleistungen	783 665	41 505	94 737	107 846	237 181	186 638	60 791	46 486	7 261	1 220
Kredit-u.Versicherungsgewerbe	99 446	4 485	13 337	16 687	32 824	20 351	6 667	4 696	362	37
Grundstückswesen, Vermietung, Dienstleistungen für Unternehmen	156 405	7 885	20 541	25 225	51 308	30 587	10 661	8 372	1 401	425
Öffentliche Verwaltung u.ä.	100 041	3 079	6 964	10 344	28 278	29 381	11 334	9 434	1 176	51
Öffentliche u. private Dienstleistungen (ohne öffentliche Verwaltung)	427 773	26 056	53 895	55 590	124 771	106 319	32 129	23 984	4 322	707
Zusammen ²⁾	1 396 933	81 431	162 429	190 071	420 228	324 259	113 950	88 160	13 514	2 891
Insgesamt										
Land- u. Forstwirtsch. ; Fischerei	10 934	1 310	1 534	1 465	2 834	2 083	789	635	224	60
Produzierendes Gewerbe	458 686	24 099	41 048	55 614	140 061	114 697	44 396	32 931	4 656	1 184
Bergbau	1 879	75	147	194	526	488	219	186	35	9
Verarbeitendes Gewerbe	407 239	21 047	36 674	50 243	125 161	101 780	39 087	28 422	3 852	973
Energie-u. Wasserversorgung	8 089	389	648	857	2 347	2 201	901	674	68	4
Baugewerbe	41 479	2 588	3 579	4 320	12 027	10 228	4 189	3 649	701	198
Handel, Gastgewerbe und Verkehr	479 312	32 977	58 485	62 558	134 075	108 706	42 560	32 806	5 569	1 596
Handel	346 413	22 916	38 656	43 910	97 161	81 020	32 164	25 665	3 934	987
Gastgewerbe	75 504	7 246	12 424	10 511	19 259	15 050	5 721	3 984	982	327
Verkehr u. Nachrichtenübermittlung	57 395	2 815	7 385	8 137	17 655	12 636	4 675	3 157	653	282
Sonstige Dienstleistungen	957 199	51 983	108 014	122 036	277 105	235 111	83 207	65 356	11 931	2 456
Kredit-u.Versicherungsgewerbe	102 878	4 497	13 364	16 758	33 422	21 394	7 350	5 384	594	125
Grundstückswesen, Vermietung, Dienstleistungen für Unternehmen	201 874	9 148	24 441	29 606	63 341	43 832	16 003	12 096	2 515	892
Öffentliche Verwaltung u.ä.	115 887	3 304	7 289	10 849	31 178	34 403	14 250	12 514	1 907	193
Öffentliche u. private Dienstleistungen (ohne öffentliche Verwaltung)	536 560	35 034	62 920	64 823	149 164	135 492	45 604	35 362	6 915	1 246
Zusammen ²⁾	1 906 714	110 389	209 103	241 732	554 242	460 753	171 019	131 773	22 402	5 301

¹⁾ Klassifikation der Wirtschaftszweige, Ausgabe 1993 (WZ 93). - ²⁾ Einschl. Fälle ohne Angabe zur Wirtschaftsgliederung.

6. Sozialversicherungspflichtig Beschäftigte am Arbeitsort in Bayern am 31.03.2000
nach Wirtschaftsabschnitten und -unterabschnitten, Teilzeitbeschäftigung und Stellung im Beruf

Nr. der Klassifikation ¹⁾	Wirtschaftsgliederung	Sozialversicherungspflichtig Beschäftigte				darunter Teilzeitbeschäftigte		
		Insgesamt	Arbeiter/-innen		Angestellte	zusammen	Arbeiter/-innen	Angestellte
			zusammen	Facharbeiter/-innen ²⁾				
Insgesamt								
A + B	Land- u. Forstwirtsch. ; Fischerei	32 731	27 408	10 995	5 325	3 056	1 944	1 112
C	Bergbau u. Gew. v. Steinen u. Erden	13 214	9 870	5 439	3 344	402	126	276
CA	Kohlenbergbau, Torfgew., Gew. v. Erdöl u. Erdgas usw.	232	113	69	119	8	-	-
CB	Erzbergbau, Gew.v.Steinen u. Erden, sonst. Bergbau	12 982	9 757	5 370	3 225	394	-	-
D	Verarbeitendes Gewerbe	1 369 485	825 829	346 472	543 656	80 520	38 391	42 129
DA	Ernährungsgewerbe u. Tabakverarbeitung	141 440	82 796	33 323	58 644	14 260	5 119	9 141
DB+DC	Textil- u. Bekleidungs-gewerbe; Leder-gewerbe	56 972	36 528	11 265	20 444	6 322	4 309	2 013
DD	Holz-gewerbe (oh. H. v. Möbeln)	38 479	29 310	13 272	9 169	1 700	698	1 002
DE	Papier-, Verlags- u. Druck-gewerbe	100 011	48 546	20 189	51 465	10 320	4 236	6 084
DF	Kokerei, Mineralölverarbeitung H. v. Brutstoffen	2 050	1 076	763	974	26	6	20
DG	Chemische Industrie	64 202	33 417	9 398	30 785	3 298	1 197	2 101
DH	H. v. Gummi- u. Kunststoffwaren	69 991	50 022	13 121	19 969	3 297	2 077	1 220
DI	Glas-gewerbe, Keramik, Verarb. v. Steinen u. Erden	65 385	46 566	15 657	18 819	3 431	2 067	1 364
DJ	Metallerzg. u. -bearb., H. v. Metallerzeugnissen	131 005	93 070	44 121	37 935	5 020	2 021	2 999
DK	Maschinenbau.	205 972	129 966	75 492	76 006	5 588	1 804	3 782
DL	H. v. Büromasch., DV-Geräten u. -Einr. ; Elektrotech. usw.	265 762	123 417	43 958	142 345	14 830	6 622	8 208
DM	Fahrzeugbau	167 210	107 088	49 613	60 122	8 399	5 963	2 436
DN	H. v. Möbeln, Schmuck, Musikinstr. usw.; Recycling	61 006	44 027	16 300	16 979	4 031	2 272	1 759
E	Energie-u. Wasserversorgung	42 061	17 558	11 580	24 503	2 232	600	1 632
F	Baugewerbe	303 297	230 399	152 645	72 898	12 544	2 735	9 809
45.2	Hoch- und Tiefbau	144 091	109 578	74 346	34 513	4 078	751	3 327
G	Handel; Instandh. u. Rep .v. Kfz. u. Gebrauchsgütern	668 707	192 664	79 045	476 043	123 966	19 699	104 267
51 (o.51.1)	Großhandel	169 465	52 236	14 897	117 229	15 328	4 447	10 881
52	Einzelhandel	346 498	68 742	24 875	277 756	97 216	11 799	85 417
H	Gast-gewerbe	129 939	104 023	27 290	25 916	20 826	17 139	3 687
I	Verkehr u. Nachrichtenübermittlung	195 769	123 878	45 326	71 891	25 636	16 534	9 102
60-63	Verkehr	158 062	96 105	34 988	61 957	12 859	5 929	6 930
64	Nachrichtenübermittlung	37 707	27 773	10 338	9 934	12 777	10 605	2 172
J	Kredit-u.Versicherungsgewerbe	188 214	5 575	812	182 639	26 447	2 777	23 670
65	Kredit-gewerbe	131 124	4 173	503	126 951	19 538	2 302	17 236
K	Grundst.-, Wohnungswesen, Verm. bewegl. Sachen usw.	419 375	121 814	28 161	297 561	62 954	25 186	37 768
74.1	Rechtsberatung u.a.	104 234	5 561	1 433	98 673	16 759	1 353	15 406
L + Q	Öffentliche Verwaltung u.ä.	220 179	67 134	23 386	153 045	50 491	11 796	38 695
75.1	Öffentliche Verwaltung	148 083	49 794	16 632	98 289	37 097	9 911	27 186
75.2	Öffentliche Sicherheit u.a.	32 203	13 325	5 568	18 878	6 588	881	5 707
M	Erziehung u. Unterricht	116 851	17 479	2 360	99 372	47 938	8 672	39 266
N	Gesundheits-, Veterinär-u.Sozialwesen	438 430	71 156	10 025	367 274	115 132	23 228	91 904
85.1,2	Gesundheits-, Veterinärwesen	296 797	37 724	5 701	259 073	65 420	10 051	55 369
85.3	Sozialwesen.	141 633	33 432	4 324	108 201	49 712	13 177	36 535
O	Sonst. öff.u. persönl. Dienstleistungen	156 538	64 506	23 127	92 032	31 036	9 472	21 564
P	Private Haushalte	9 601	6 284	914	3 317	3 390	2 327	1 063
	Insgesamt³⁾	4 305 675	1 886 215	767 772	2 419 460	606 796	180 701	426 095

¹⁾ Klassifikation der Wirtschaftszweige, Ausgabe 1993 (WZ93). Zusätzlich werden ausgewählte Wirtschaftsabteilungen und -gruppen nachgewiesen. - ²⁾ Einschl. Meister/-in bzw. Polier/-in. ³⁾ Einschl. Fälle ohne Angabe zur Wirtschaftsgliederung.

**Noch: 6. Sozialversicherungspflichtig Beschäftigte am Arbeitsort in Bayern am 31.03.2000
nach Wirtschaftsabschnitten und -unterabschnitten, Teilzeitbeschäftigung und Stellung im Beruf**

Nr. der Klassifikation ¹⁾	Wirtschaftsgliederung	Sozialversicherungspflichtig Beschäftigte				darunter Teilzeitbeschäftigte		
		Insgesamt	Arbeiter/-innen		Angestellte	zusammen	Arbeiter/-innen	Angestellte
			zusammen	Facharbeiter/-innen ²⁾				
Darunter weiblich								
A + B	Land- u. Forstwirtsch. ; Fischerei	10 934	8 090	2 859	2 844	2 469	1 431	1 038
C	Bergbau u. Gew. v. Steinen u. Erden	1 879	552	62	1 327	367	101	266
CA	Kohlenbergbau, Torfgew., Gew. v. Erdöl u. Erdgas usw.	28	5	-	23	6	-	6
CB	Erzbergbau, Gew.v.Steinen u. Erden, sonst. Bergbau	1 851	547	-	1 304	361	101	260
D	Verarbeitendes Gewerbe	407 239	194 479	24 638	212 760	69 094	30 427	38 667
DA	Ernährungsgewerbe u. Tabakverarbeitung	68 167	24 964	4 098	43 203	13 167	4 315	8 852
DB+DC	Textil- u. Bekleidungs-gewerbe; Leder-gewerbe	36 167	23 897	6 894	12 270	6 139	4 199	1 940
DD	Holz-gewerbe (oh. H. v. Möbeln)	7 661	3 447	330	4 214	1 483	524	959
DE	Papier-, Verlags- u. Druck-gewerbe	40 335	13 377	2 103	26 958	8 984	3 513	5 471
DF	Kokerei, Mineralölverarbeitung H. v. Brutstoffen	186	7	-	179	22	3	19
DG	Chemische Industrie	20 018	6 889	581	13 129	2 988	1 058	1 930
DH	H. v. Gummi- u. Kunststoffwaren	21 653	14 227	564	7 426	2 974	1 837	1 137
DI	Glas-gewerbe, Keramik, Verarb. v. Steinen u. Erden	17 887	10 462	632	7 425	3 061	1 772	1 289
DJ	Metallerzg. u. -bearb., H. v. Metallerzeugnissen	25 636	11 823	971	13 813	4 420	1 591	2 829
DK	Maschinenbau	35 364	14 036	1 125	21 328	5 048	1 485	3 563
DL	H. v. Büromasch., DV-Geräten u. -Einr. ; Elektrotech. usw.	87 646	45 983	3 846	41 663	12 822	5 839	6 983
DM	Fahrzeugbau	24 610	11 900	1 793	12 710	4 318	2 256	2 062
DN	H. v. Möbeln, Schmuck, Musikinstr. usw.; Recycling	21 909	13 467	1 701	8 442	3 668	2 035	1 633
E	Energie-u. Wasserversorgung	8 089	1 167	91	6 922	2 010	502	1 508
F	Baugewerbe	41 479	5 867	1 389	35 612	10 552	1 444	9 108
45.2	Hoch- und Tiefbau	14 803	1 004	150	13 799	3 362	310	3 052
G	Handel; Instandh. u. Rep .v. Kfz. u. Gebrauchsgütern	346 413	48 377	8 401	298 036	114 940	15 772	99 168
51 (o.51.1)	Großhandel	65 498	12 181	1 007	53 317	13 675	3 584	10 091
52	Einzelhandel	236 763	28 138	6 107	208 625	91 726	9 848	81 878
H	Gast-gewerbe	75 504	57 971	12 614	17 533	15 195	12 184	3 011
I	Verkehr u. Nachrichtenübermittlung	57 395	19 577	3 309	37 818	18 268	10 338	7 930
60-63	Verkehr	39 816	7 016	1 059	32 800	8 102	2 080	6 022
64	Nachrichtenübermittlung	17 579	12 561	2 250	5 018	10 166	8 258	1 908
J	Kredit-u.Versicherungsgewerbe	102 878	3 432	109	99 446	25 008	2 620	22 388
65	Kredit-gewerbe	74 060	2 602	22	71 458	18 613	2 183	16 430
K	Grundst.-, Wohnungswesen, Verm. bewegl. Sachen usw.	201 874	45 469	2 582	156 405	51 712	19 937	31 775
74.1	Rechtsberatung u.a.	70 186	2 475	211	67 711	14 956	1 132	13 824
L + Q	Öffentliche Verwaltung u.ä.	115 887	15 846	692	100 041	46 208	10 696	35 512
75.1	Öffentliche Verwaltung	74 190	11 610	356	62 580	33 353	8 943	24 410
75.2	Öffentliche Sicherheit u.a.	16 634	2 747	195	13 887	6 293	815	5 478
M	Erziehung u. Unterricht	84 594	11 396	387	73 198	39 960	8 204	31 756
N	Gesundheits-, Veterinär-u.Sozialwesen	353 271	54 585	4 389	298 686	108 266	22 118	86 148
85.1,2	Gesundheits-, Veterinärwesen	240 730	27 983	2 098	212 747	62 366	9 712	52 654
85.3	Sozialwesen.	112 541	26 602	2 291	85 939	45 900	12 406	33 494
O	Sonst. öff.u. persönl. Dienstleistungen	90 244	37 319	14 126	52 925	26 094	8 068	18 026
P	Private Haushalte	8 451	5 487	765	2 964	3 139	2 156	983
Insgesamt³⁾		1 906 714	509 781	76 449	1 396 933	533 474	146 053	387 421

¹⁾ Klassifikation der Wirtschaftszweige, Ausgabe 1993 (WZ93). Zusätzlich werden ausgewählte Wirtschaftsabteilungen und -gruppen nachgewiesen. - ²⁾ Einschl. Meister/-in bzw. Polier/-in. ³⁾ Einschl. Fälle ohne Angabe zur Wirtschaftsgliederung.

7. Sozialversicherungspflichtig Beschäftigte am Arbeitsort in Bayern am 31.03.2000
nach Berufsbereichen, -abteilungen und ausgewählten -gruppen sowie Ausbildung

Berufliche Gliederung ¹⁾	Insgesamt	davon mit nachstehender Ausbildung								ohne Angabe
		Volks-/Hauptschulabschluss Mittlere Reife ²⁾			Abitur ³⁾			Hochschulabschluss		
		zu- sammen	ohne abgeschlossener Berufs- ausbildung ⁴⁾		zu- sammen	ohne abgeschlossener Berufs- ausbildung ⁴⁾		Fachhoch- schule ⁵⁾	wissen- schaftliche Hoch- schule ⁶⁾	
			mit	abgeschlossener Berufs- ausbildung ⁴⁾		mit	abgeschlossener Berufs- ausbildung ⁴⁾			
Insgesamt										
Pflanzenbauer, Tierzüchter, Fischereiberufe	43 012	35 678	13 427	22 251	971	364	607	883	616	4 864
Bergleute, Mineralgewinner	2 426	2 189	830	1 359	13	7	6	4	4	216
Fertigungsberufe										
dav. Steinbearbeiter, Baustoffhersteller	11 028	10 087	4 576	5 511	103	42	61	28	11	799
Keramiker, Glasmacher	18 882	17 910	9 357	8 553	162	84	78	38	18	754
Chemiearbeiter, Kunststoffverarbeiter	74 426	70 150	32 494	37 656	646	314	332	133	141	3 356
dar. Chemiearbeiter	33 969	31 843	12 398	19 445	454	216	238	93	114	1 465
Papierhersteller, -verarbeiter, Drucker	48 478	44 299	14 733	29 566	809	413	396	86	77	3 207
dar. Drucker	28 561	25 986	6 068	19 918	633	319	314	73	54	1 815
Holzaufbereiter, Holzwarenfertiger und verw. Berufe	13 036	12 412	6 977	5 435	63	33	30	13	10	538
Metallerzeuger, -bearbeiter	86 750	81 750	23 337	58 413	461	165	296	116	76	4 347
dar. Metallverformer (spanend)	42 246	40 881	7 194	33 687	220	64	156	40	20	1 085
Schlosser, Mechaniker und zugeordnete Berufe	307 190	291 883	57 378	234 505	2 402	760	1 642	503	143	12 259
dar. Schlosser	114 906	109 781	19 173	90 608	541	181	360	116	43	4 505
Mechaniker	91 154	87 126	19 987	67 139	740	243	497	143	31	3 114
Elektriker	116 678	110 658	21 718	88 940	1 756	504	1 252	313	114	3 837
Montierer und Metallberufe a. n. g.	94 879	88 366	40 494	47 872	867	484	383	110	63	5 473
Textil- und Bekleidungsberufe	32 715	29 711	13 233	16 478	186	79	107	67	35	2 716
dar. Textilverarbeiter	21 880	20 038	7 652	12 386	134	58	76	20	9	1 679
Lederhersteller, Leder- und Fellverarbeiter	7 331	6 866	2 981	3 885	52	15	37	6	5	402
Ernährungsberufe	126 732	103 879	43 053	60 826	984	455	529	221	199	21 449
dar. Speisenbereiter	68 216	50 278	24 277	26 001	586	312	274	76	74	17 202
Bauberufe	102 912	93 456	22 572	70 884	426	172	254	120	37	8 873
dar. Maurer, Betonbauer	54 398	51 059	9 551	41 508	161	55	106	69	11	3 098
Bau-, Raumausstatter, Polsterer	33 746	30 286	8 468	21 818	174	63	111	26	20	3 240
Tischler, Modellbauer	49 198	46 361	8 702	37 659	486	182	304	80	32	2 239
Maler, Lackierer und verwandte Berufe	38 594	36 335	11 282	25 053	196	64	132	54	13	1 996
Warenprüfer, Versandfertigmacher	69 577	61 348	27 156	34 192	956	429	527	666	427	6 180
Hilfsarbeiter ohne nähere Tätigkeitsangabe	55 675	47 175	25 562	21 613	695	427	268	70	63	7 672
Maschinisten und zugehörige Berufe	29 567	27 486	5 512	21 974	145	46	99	36	18	1 882
zusammen	1 317 394	1 210 418	379 585	830 833	11 569	4 731	6 838	2 686	1 502	91 219
Technische Berufe										
dav. Ingenieure, Chemiker, Physiker, Mathematiker	125 441	17 352	822	16 530	7 962	2 045	5 917	52 880	42 562	4 685
dar. Ingenieure	117 297	16 820	791	16 029	7 567	1 947	5 620	51 368	37 047	4 495
Techniker, technische Sonderfachkräfte	198 257	157 277	10 464	146 813	12 244	2 181	10 063	13 268	6 519	8 949
dar. Techniker	151 515	117 373	4 929	112 444	9 251	1 443	7 808	12 109	5 694	7 088
zusammen	323 698	174 629	11 286	163 343	20 206	4 226	15 980	66 148	49 081	13 634
Dienstleistungsberufe										
dav. Warenkaufleute	348 412	294 614	50 978	243 636	11 405	3 823	7 582	4 607	6 139	31 647
Dienstleistungskaufleute und zugehörige Berufe	198 759	143 508	17 322	126 186	27 918	7 733	20 185	6 093	11 955	9 285
dar. Bank- und Versicherungskaufleute	154 836	113 670	13 086	100 584	22 233	5 485	16 748	5 005	10 079	3 849
Verkehrsberufe	301 154	248 416	72 787	175 629	5 528	3 292	2 236	802	772	45 636
dar. Berufe des Landverkehrs	134 818	111 589	26 760	84 829	1 050	560	490	151	137	21 891
Organisations-, Verwaltungs-, Büroberufe	893 668	668 756	89 057	579 699	62 842	21 731	41 111	32 572	57 671	71 827
dar. Bürofach-, Büroberufe	646 184	533 490	76 343	457 147	38 894	15 317	23 577	10 367	14 560	48 873
Ordnungs-, Sicherheitsberufe	58 836	45 540	10 265	35 275	1 061	444	617	294	3 811	8 130
Schriftwerkstschaffende, Schriftwerkordnende sowie künstlerische Berufe	41 638	17 751	2 495	15 256	6 146	2 013	4 133	2 590	6 027	9 124
Gesundheitsdienstberufe	277 560	221 161	31 717	189 444	14 256	3 264	10 992	1 343	26 126	14 674
dar. Ärzte, Apotheker	28 988	1 697	220	1 477	1 495	296	1 199	179	24 834	783
Sozial- und Erziehungsberufe, a. n. g. geistes- und naturwissenschaftliche Berufe	196 743	109 711	12 186	97 525	11 529	3 652	7 877	22 698	44 742	8 063
dar. sozialpflegerische Berufe	122 648	95 141	10 851	84 290	5 341	1 176	4 165	14 964	3 290	3 912
Lehrer	43 581	10 032	572	9 460	3 531	1 389	2 142	5 109	22 322	2 587
allgemeine Dienstleistungsberufe	254 584	185 067	101 699	83 368	3 834	2 025	1 809	369	466	64 848
dar. Reinigungsberufe	124 222	88 398	62 824	25 574	500	250	250	69	68	35 187
zusammen	2 571 354	1 934 524	388 506	1 546 018	144 519	47 977	96 542	71 368	157 709	263 234
Sonstige Arbeitskräfte	47 791	32 387	18 586	13 801	4 335	3 352	983	450	877	9 742
Ohne Angabe	-	-	-	-	-	-	-	-	-	-
Insgesamt	4 305 675	3 389 825	812 220	2 577 605	181 613	60 657	120 956	141 539	209 789	382 909

¹⁾ Klassifizierung der Berufe, Statistisches Bundesamt, Ausgabe 1975. - ²⁾ Oder gleichwertige Schulbildung. - ³⁾ Hochschulreife allgemein oder fachgebunden. -
⁴⁾ Abgeschlossene Lehr- oder Anlernausbildung, Abschluss an einer Berufs-/Fachschule. - ⁵⁾ Einschl. Ingenieurschulen. - ⁶⁾ Einschl. Lehrerbildung.

**Noch: 7. Sozialversicherungspflichtig Beschäftigte am Arbeitsort in Bayern am 31.03.2000
nach Berufsbereichen, -abschnitten und ausgewählten -gruppen sowie Ausbildung**

Berufliche Gliederung ¹⁾	Insgesamt	davon mit nachstehender Ausbildung								ohne Angabe
		Volks-/Hauptschulabschluss Mittlere Reife ²⁾				Abitur ³⁾		Hochschulabschluss		
		zu- sammen	abgeschlossener Berufs- ausbildung ⁴⁾		zu- sammen	abgeschlossener Berufs- ausbildung ⁴⁾		Fachhoch- schule ⁵⁾	Wissen- schaft- liche Hoch- schule ⁶⁾	
			ohne	mit		ohne	mit			
Weiblich										
Pflanzenbauer, Tierzüchter, Fischereiberufe	12 938	10 886	3 974	6 912	334	134	200	191	176	1 351
Bergleute, Mineralgewinner	89	67	35	32	18
Fertigungsberufe										
dav. Steinbearbeiter, Baustoffhersteller	548	462	293	169	24	8	16	4	4	54
Keramiker, Glasmacher	6 991	6 664	4 650	2 014	50	32	18	11	4	262
Chemiearbeiter, Kunststoffverarbeiter	21 739	19 899	12 483	7 416	208	105	103	38	38	1 556
dar. Chemiearbeiter	8 993	7 997	4 405	3 592	155	73	82	28	35	778
Papierhersteller, -verarbeiter, Drucker	13 733	12 061	6 328	5 733	306	165	141	34	30	1 302
dar. Drucker	7 046	6 042	2 277	3 765	247	130	117	29	26	702
Holzaufbereiter, Holzwarenfertiger und verw. Berufe ..	2 814	2 625	1 808	817	23	12	11	.	4	162
Metallerzeuger, -bearbeiter	9 351	8 012	4 979	3 033	61	33	28	10	14	1 254
dar. Metallverformer (spanend)	1 358	1 273	685	588	15	8	7	.	.	64
Schlosser, Mechaniker und zugeordnete Berufe	14 409	12 241	4 023	8 218	492	196	296	79	21	1 576
dar. Schlosser	2 207	1 744	803	941	5	441
Mechaniker	2 365	2 088	947	1 141	51	32	19	8	5	213
Elektriker	10 643	9 760	4 927	4 833	293	152	141	20	20	550
Montierer und Metallberufe a. n. g.	38 992	36 060	22 095	13 965	301	187	114	19	17	2 595
Textil- und Bekleidungsberufe	24 833	22 676	9 985	12 691	135	63	72	21	13	1 988
dar. Textilverarbeiter	20 284	18 621	7 285	11 336	113	52	61	10	6	1 534
Lederhersteller, Leder- und Feilverarbeiter	3 998	3 728	1 990	1 738	24	5	19	.	.	241
Ernährungsberufe	49 747	39 823	23 192	16 631	384	197	187	48	52	9 440
dar. Speisenerbeiter	36 781	28 284	16 568	11 716	294	162	132	31	44	8 128
Bauberufe	697	581	282	299	12	5	7	4	6	94
dar. Maurer, Betonbauer	204	163	87	76	5	.	.	3	3	30
Bau-, Raumausstatter, Polsterer	4 620	4 301	1 941	2 360	43	17	26	8	8	260
Tischler, Modellbauer	2 222	1 947	925	1 022	86	49	37	7	7	175
Maler, Lackierer und verwandte Berufe	4 191	3 952	2 489	1 463	34	9	25	.	.	191
Warenprüfer, Versandfertigmacher	31 178	27 278	16 242	11 036	289	169	120	68	84	3 459
Hilfsarbeiter ohne nähere Tätigkeitsangabe	14 870	12 080	8 064	4 016	186	115	71	14	16	2 574
Maschinisten und zugehörige Berufe	584	496	261	235	6	.	.	3	3	76
zusammen	256 160	224 646	126 957	97 689	2 957	1 521	1 436	402	346	27 809
Technische Berufe										
dav. Ingenieure, Chemiker, Physiker, Mathematiker	10 360	1 749	194	1 555	1 100	328	772	3 214	3 611	686
dar. Ingenieure	9 099	1 614	185	1 429	992	298	694	2 970	2 889	634
Techniker, technische Sonderfachkräfte	37 490	29 527	4 086	25 441	3 644	707	2 937	1 281	1 055	1 983
dar. Techniker	16 685	11 970	1 268	10 702	1 977	339	1 638	959	770	1 009
zusammen	47 850	31 276	4 280	26 996	4 744	1 035	3 709	4 495	4 666	2 669
Dienstleistungsberufe										
dav. Warenkaufleute	228 995	197 826	38 720	159 106	5 807	2 126	3 681	1 003	2 008	22 351
Dienstleistungskaufleute und zugehörige Berufe	104 140	77 900	12 219	65 681	14 986	4 205	10 781	2 050	4 098	5 106
dar. Bank- und Versicherungskaufleute	81 545	63 418	9 828	53 590	11 281	2 732	8 549	1 594	3 208	2 044
Verkehrsberufe	53 350	41 632	14 563	27 069	1 509	949	560	128	196	9 885
dar. Berufe des Landverkehrs	6 701	5 163	1 676	3 487	102	56	46	12	18	1 406
Organisations-, Verwaltungs-, Büroberufe	587 719	484 161	71 456	412 705	34 331	11 077	23 254	8 506	15 898	44 823
dar. Bürofach-, Büroberufe	492 296	416 491	62 824	353 667	26 231	9 162	17 069	4 873	7 775	36 926
Ordnungs-, Sicherheitsberufe	12 264	8 142	3 071	5 071	341	147	194	44	1 153	2 584
Schriftwerkstattende, Schriftwerkordinende sowie künstlerische Berufe	19 367	8 720	1 552	7 168	2 915	935	1 980	1 282	2 743	3 707
Gesundheitsdienstberufe	232 144	195 129	29 031	166 098	11 270	2 297	8 973	1 058	11 520	13 167
dar. Ärzte, Apotheker	13 640	1 332	176	1 156	1 047	198	849	122	10 549	590
Sozial- und Erziehungsberufe, a. n. g. gelstes- unc naturwissenschaftliche Berufe	139 627	91 462	10 446	81 016	6 970	1 880	5 090	15 283	20 638	5 274
dar. sozialpflegerische Berufe	104 908	84 767	9 638	75 129	3 952	870	3 082	11 091	1 954	3 144
Lehrer	23 077	4 535	295	4 240	1 818	544	1 274	3 144	12 302	1 278
allgemeine Dienstleistungsberufe	199 891	149 132	84 060	65 072	2 770	1 422	1 348	243	315	47 431
dar. Reinigungsberufe	93 385	66 622	49 969	16 653	315	156	159	34	44	26 370
zusammen	1 577 497	1 254 104	265 118	988 986	80 699	25 038	55 861	29 597	58 569	154 328
Sonstige Arbeitskräfte	12 180	6 606	4 018	2 588	334	3 184
Ohne Angabe
Insgesamt	1 906 714	1 527 585	404 382	1 123 203	90 869	29 239	61 630	34 810	64 091	189 359

¹⁾ Klassifizierung der Berufe, Statistisches Bundesamt, Ausgabe 1975. - ²⁾ Oder gleichwertige Schulbildung. - ³⁾ Hochschulreife allgemein oder fachgebunden. -
⁴⁾ Abgeschlossene Lehr- oder Anlernausbildung, Abschluss an einer Berufs-/Fachschule. - ⁵⁾ Einschl. Ingenieurschulen. - ⁶⁾ Einschl. Lehrerausbildung.

8. Sozialversicherungspflichtig Beschäftigte am Arbeitsort in Bayern am 31.03.2000 nach Berufsbereichen,
-abschnitten und ausgewählten -gruppen, Stellung im Beruf sowie Ausländern

Berufliche Gliederung ¹⁾	Insgesamt		und zwar							
			Arbeiter/-Innen ²⁾		Angestellte ²⁾		In beruflicher Ausbildung		Ausländer /-Innen	
	Ins-gesamt	darunter weiblich	Ins-gesamt	darunter weiblich	Ins-gesamt	darunter weiblich	Ins-gesamt	darunter weiblich	Ins-gesamt	darunter weiblich
Pflanzenbauer, Tierzüchter, Fischereiberufe	43 012	12 938	37 774	11 561	5 238	1 377	5 267	2 123	4 048	620
Bergleute, Mineralgewinner	2 426	89	2 285	56	141	33	35	10	274	17
Fertigungsberufe										
dav. Steinbearbeiter, Baustoffhersteller	11 028	548	10 627	465	401	83	650	51	1 464	54
Keramiker, Glasmacher	18 882	6 991	17 975	6 713	907	278	302	111	2 837	970
Chemiearbeiter, Kunststoffverarbeiter	74 426	21 739	69 394	19 634	5 032	2 105	1 521	205	13 002	3 108
dar. Chemiearbeiter	33 969	8 993	30 486	7 362	3 483	1 631	654	136	6 016	1 244
Papierhersteller, -verarbeiter, Drucker	48 478	13 733	41 888	11 517	6 590	2 216	2 213	528	5 751	1 399
dar. Drucker	28 561	7 046	22 942	5 109	5 619	1 937	1 633	458	2 423	457
Holztafelhersteller, -warenfertiger u. verw. Berufe	13 036	2 814	12 548	2 682	488	132	227	29	1 541	273
Metallerzeuger, -bearbeiter	86 750	9 351	84 165	8 992	2 585	359	1 837	96	14 598	1 599
dar. Metallverformer (spanend)	42 246	1 358	41 175	1 306	1 071	52	1 354	57	5 274	186
Schlosser, Mechaniker u. zugeordnete Berufe	307 190	14 409	280 765	10 716	26 425	3 693	43 005	2 536	20 039	774
dar. Schlosser	114 986	2 207	109 430	2 073	5 556	134	11 288	201	8 822	218
Mechaniker	91 154	2 365	81 386	1 964	9 768	401	17 522	583	5 633	186
Elektriker	116 678	10 643	102 232	9 734	14 446	909	13 597	472	7 276	1 634
Montierer und Metallberufe a. n. g.	94 879	38 992	92 281	37 836	2 598	1 156	457	18	16 304	6 106
Textil- und Bekleidungsberufe	32 715	24 833	30 508	23 421	2 207	1 412	1 442	1 162	4 201	2 343
dar. Textilverarbeiter	21 880	20 284	20 365	19 048	1 515	1 236	1 124	1 074	1 908	1 620
Lederhersteller, Leder- und Fellverarbeiter	7 331	3 998	6 836	3 791	495	207	392	169	970	403
Ernährungsberufe	126 732	49 747	116 083	46 785	10 649	2 962	13 320	3 528	25 921	10 207
dar. Speisenbereiter	68 216	36 781	62 917	34 670	5 299	2 111	4 848	1 360	18 715	8 196
Bauberufe	102 912	697	97 976	545	4 936	152	9 190	79	11 427	71
dar. Maurer, Betonbauer	54 398	204	51 853	145	2 545	59	5 346	47	5 606	21
Bau-, Raumausstatter, Polsterer	33 746	4 620	32 155	4 177	1 591	443	3 165	378	4 154	254
Tischler, Modelbauer	49 198	2 222	46 473	2 055	2 725	167	5 958	345	1 914	148
Maler, Lackierer und verwandte Berufe	38 594	4 191	37 204	3 968	1 390	223	5 353	449	5 205	311
Warenprüfer, Versandfertigmacher	69 577	3 178	60 272	28 306	9 305	2 872	435	87	9 205	3 984
Hilfsarbeiter ohne nähere Tätigkeitsangabe	55 675	14 870	53 766	13 919	1 909	951	98	35	11 350	2 541
Maschinisten und zugehörige Berufe	29 567	584	27 694	529	1 873	55	71	4	1 937	77
zusammen	1 317 394	256 160	1 220 842	235 785	96 552	20 375	103 233	10 282	159 096	36 256
Technische Berufe										
dav. Ingenieure, Chemiker, Physiker, Mathematiker	125 441	10 360	1 385	237	124 056	10 123	354	87	6 191	593
dar. Ingenieure	117 297	9 099	1 323	227	115 974	8 872	308	70	5 795	513
Techniker, technische Sonderfachkräfte	198 257	37 490	16 432	3 319	181 825	34 171	5 052	1 994	7 249	1 380
dar. Techniker	151 515	16 685	11 795	1 137	139 720	15 548	987	198	5 573	707
zusammen	323 698	47 850	17 817	3 556	305 881	44 294	5 406	2 081	13 440	1 973
Dienstleistungsberufe										
dav. Warenkaufleute	348 412	228 995	21 462	13 438	326 950	215 557	29 372	20 679	19 528	12 901
Dienstleistungskaufleute und zugehörige Berufe .	198 759	104 140	2 482	862	196 277	103 278	12 762	7 350	5 943	3 325
dar. Bank- und Versicherungskaufleute	154 836	81 545	151	74	154 685	81 471	8 760	4 865	3 338	1 945
Verkehrsberufe	301 154	53 350	254 198	38 020	46 956	15 330	2 931	989	29 049	4 262
dar. Berufe des Landverkehrs	134 818	6 701	123 361	4 476	11 457	2 225	1 527	494	8 562	268
Organisations-, Verwaltungs-, Büroberufe	893 668	587 719	15 257	7 226	878 411	580 493	39 104	27 130	31 435	18 464
dar. Bürofach-, Büroberufe	646 184	492 296	10 398	5 179	635 786	487 117	32 599	23 520	19 922	14 282
Ordnungs-, Sicherheitsberufe	58 836	12 264	41 915	7 337	16 921	4 927	568	96	4 366	1 170
Schriftwerkschaffende, Schriftwerkordnende sowie künstlerische Berufe	41 638	19 367	4 156	1 655	37 482	17 712	2 141	1 322	3 242	1 275
Gesundheitsdienstberufe	277 560	232 144	10 203	7 823	267 357	224 321	29 876	26 598	13 800	11 371
dar. Ärzte, Apotheker	28 988	13 640	2 504	1 264	26 484	12 376	1 946	991	897	410
Sozial- und Erziehungsberufe, a. n. g. gelistes- und naturwissenschaftliche Berufe	196 743	139 627	5 514	3 816	191 229	135 811	8 315	7 266	8 008	4 884
dar. sozialpflegerische Berufe	122 648	104 908	3 473	2 725	119 175	102 183	7 662	6 936	3 542	2 935
Lehrer	43 581	23 077	962	453	42 619	22 624	267	134	2 622	1 302
allgemeine Dienstleistungsberufe	254 584	199 891	222 116	174 515	32 468	25 376	15 389	13 068	52 146	32 808
dar. Reinigungsberufe	124 222	93 385	117 937	88 595	6 285	4 790	492	154	30 646	19 221
zusammen	2 571 354	1 577 497	577 303	254 692	1 994 051	1 322 805	140 458	104 498	167 517	90 460
Sonstige Arbeitskräfte	47 791	12 180	30 194	4 131	17 597	8 049	11 921	4 558	5 689	1 073
Ohne Angabe	-	-	-	-	-	-	-	-	-	-
Insgesamt	4 305 675	1 906 714	1 886 215	509 781	2 419 460	1 396 933	266 320	123 552	350 064	130 399

¹⁾ Klassifizierung der Berufe, Statistisches Bundesamt, Ausgabe 1975. ²⁾ Einschli. der Personen in beruflicher Ausbildung.

9. Sozialversicherungspflichtig Beschäftigte am Arbeitsort

Stichtag	Insgesamt (einschl. Fälle ohne Angabe zur wirtschaftlichen Gliederung)	davon							
		Land- und Forstwirtschaft, Fischerei	Produ- zierendes Gewerbe						
				Bergbau	Verar- beitendes Gewerbe	Energie- und Wasser- ver- sorgung	Baugewerbe		
1996	31.03.	4 141 110							
	30.06.	4 206 219							
	30.09.	4 244 191							
	31.12.	4 135 116							
1997	31.03.	4 100 768							
	30.06.	4 168 958							
	30.09.	4 229 145							
	31.12.	4 134 633	29 383	1 726 584	12 812	1 345 429	45 235	323 108	
1998	31.03.	4 121 019	32 141	1 712 681	13 466	1 349 244	44 610	305 361	
	30.06.	4 182 678	35 688	1 753 332	14 674	1 358 432	44 338	335 888	
	30.09.	4 267 901	36 012	1 760 283	14 804	1 355 810	44 352	345 317	
	31.12.	4 192 974	29 415	1 738 736	12 649	1 366 548	43 803	315 736	
1999	31.03.	4 177 238	32 606	1 715 566	13 041	1 330 325	43 240	328 960	
	30.06.	4 258 956	35 877	1 743 678	14 145	1 331 662	42 505	355 366	
	30.09.	4 339 784	36 172	1 770 695	14 284	1 370 751	42 775	342 885	
	31.12.	4 296 390	28 784	1 735 081	12 462	1 365 707	43 037	313 875	
2000	31.03.	4 305 675	32 731	1 728 057	13 214	1 369 485	42 061	303 297	
	30.06.								
	30.09.								
	31.12.								
									Zu- bzw. Abnahme (-)
1996	31.03.	-1,7							
	30.06.	-1,1							
	30.09.	-1,3							
	31.12.	-1,8							
1997	31.03.	-1,0							
	30.06.	-0,9							
	30.09.	-0,4							
	31.12.	0,0							
1998	31.03.	0,5							
	30.06.	0,3							
	30.09.	0,0							
	31.12.	1,4	0,1	0,7	-1,3	1,0	-3,2	-2,3	
1999	31.03.	1,4	1,4	0,2	-3,2	-1,4	-3,1	7,7	
	30.06.	1,8	0,5	-0,0	-3,0	-2,0	-4,1	5,8	
	30.09.	1,7	0,4	0,0	-3,5	1,1	-3,0	-0,7	
	31.12.	2,5	-2,1	-0,2	-1,5	-0,1	-1,7	-0,0	
2000	31.03.	3,1	0,4	0,7	1,3	2,0	-2,7	-7,8	
	30.06.								
	30.09.								
	31.12.								
									Zu- bzw. Abnahme (-)
1996	31.03.	-1,0							
	30.06.	1,0							
	30.09.	0,0							
	31.12.	-2,0							
1997	31.03.	-0,8							
	30.06.	1,7							
	30.09.	1,4							
	31.12.	-2,2							
1998	31.03.	-0,3	0,4	-0,8	5,1	0,3	-1,4	-5,5	
	30.06.	1,5	11,0	2,4	0,0	0,7	-0,0	10,0	
	30.09.	2,0	0,9	0,4	0,9	-0,2	0,0	2,8	
	31.12.	-1,8	-18,3	-1,2	-14,0	0,8	-1,2	-8,0	
1999	31.03.	-0,4	10,8	-1,3	3,1	-2,7	-1,3	4,2	
	30.06.	2,0	10,0	1,0	8,5	0,1	-1,7	8,0	
	30.09.	1,0	0,8	1,5	1,0	2,0	0,0	-3,5	
	31.12.	-1,0	-20,4	-2,0	-12,8	-0,4	0,0	-8,5	
2000	31.03.	0,2	13,7	-0,4	0,0	0,3	-2,3	-3,4	
	30.06.								
	30.09.								
	31.12.								

¹⁾ Klassifikation der Wirtschaftszweige, Ausgabe 1993 (WZ93). Für die Stichtage vor dem 31.12. 97 liegen keine

t in Bayern seit 31. März 1996 nach zusammengefassten Wirtschaftsabschnitten

davon im Wirtschaftsabschnitt 1)									Stichtag	
Handel, Gastgewerbe und Verkehr	davon			sonstige Dienstleistungen	davon					
	Handel	Gastgewerbe	Verkehr und Nachrichtenübermittlung		Kredit- und Versicherungsgewerbe	Grundstückswesen, Vermietung, Dienstleistungen für Unternehmen	Öffentliche Verwaltung u.a.	Öffentliche und private Dienstleistungen (ohne öff. Verwaltung)		
									1996	31.03. 30.06. 30.09. 31.12.
									1997	31.03. 30.06. 30.09.
948 405	647 252	119 241	181 912	1 429 650	185 381	342 714	231 630	669 925		31.12.
946 058	642 167	119 194	184 697	1 429 132	184 398	347 481	224 180	673 073	1998	31.03.
955 642	641 876	126 866	186 900	1 436 637	183 687	353 967	225 696	673 287		30.06.
973 968	654 887	130 277	188 804	1 493 278	186 377	390 375	226 998	689 528		30.09.
957 319	651 369	122 476	183 474	1 465 481	184 737	367 761	223 616	689 367		31.12.
955 005	647 870	122 005	185 130	1 471 835	184 170	372 805	223 000	691 860	1999	31.03.
977 761	652 214	134 897	190 650	1 500 019	183 616	391 931	222 670	701 802		30.06.
998 183	667 627	137 745	192 811	1 533 094	187 331	407 608	225 546	712 609		30.09.
994 726	672 903	129 440	192 383	1 536 371	187 894	409 316	221 967	717 194		31.12.
994 415	668 707	129 939	195 769	1 549 188	188 214	419 375	220 179	721 420	2000	31.03. 30.06. 30.09. 31.12.
gegenüber dem Vorjahresquartal in %									1996	31.03. 30.06. 30.09. 31.12.
									1997	31.03. 30.06. 30.09. 31.12.
									1998	31.03. 30.06. 30.09.
0,0	0,0	2,7	0,0	2,5	-0,3	7,3	-3,5	2,0		31.12.
0,0	0,0	2,4	0,2	3,0	-0,1	7,3	-0,5	2,8	1999	31.03.
2,3	1,0	0,3	2,0	4,4	0,0	10,7	-1,3	4,2		30.06.
2,5	1,0	5,7	2,1	2,7	0,5	4,4	-0,0	3,3		30.09.
3,0	3,3	5,7	4,0	4,8	1,7	11,3	-0,7	4,0		31.12.
4,1	3,2	0,5	5,7	5,3	2,2	12,5	-1,3	4,3	2000	31.03. 30.06. 30.09. 31.12.
gegenüber dem Vorquartal in %									1996	31.03. 30.06. 30.09. 31.12.
									1997	31.03. 30.06. 30.09. 31.12.
									1998	31.03.
-0,2	-0,8	0,0	1,5	0,0	-0,5	1,4	-3,2	0,5	1998	31.03.
1,0	0,0	0,4	1,2	0,5	-0,4	1,0	0,7	0,0		30.06.
1,0	2,0	2,7	1,0	3,0	1,5	10,3	0,0	2,4		30.09.
-1,7	-0,5	-0,0	-2,8	-1,0	-0,0	-5,8	-1,5	0,0		31.12.
-0,2	-0,5	-0,4	0,0	0,4	-0,3	1,4	-0,3	0,4	1999	31.03.
2,4	0,7	10,0	3,0	1,0	-0,3	5,1	-0,1	1,4		30.06.
2,1	2,4	2,1	1,1	2,2	2,0	4,0	1,3	1,5		30.09.
-0,3	0,8	-0,0	-0,2	0,2	0,3	0,4	-1,0	0,0		31.12.
0,0	-0,0	0,4	1,8	0,8	0,2	2,5	-0,8	0,0	2000	31.03. 30.06. 30.09. 31.12.

WZ93 vor. - ²⁾ Einschl. Fälle ohne Angabe zur Wirtschaftsgliederung.

10. Sozialversicherungspflichtig Beschäftigte am Arbeitsort sowie am Wohnort
in den kreisfreien Städten und Landkreisen Bayerns am 31.03.2000

Kr.- Schl.- Nr.	Gebiet	Beschäftigte am Arbeitsort		Beschäftigte am Wohnort		Pendlersaldo ¹⁾
		insgesamt	darunter weiblich	insgesamt	darunter weiblich	

Zusammenstellung nach Regierungsbezirken

1	Oberbayern	1 562 382	698 136	1 453 969	666 978	108 413
2	Niederbayern	358 898	156 869	387 293	164 074	- 28 395
3	Oberpfalz	350 183	151 132	360 429	155 297	- 10 246
4	Oberfranken	382 615	174 273	382 778	173 043	- 163
5	Mittelfranken	637 847	284 143	596 276	289 462	41 571
6	Unterfranken	440 328	189 470	458 113	194 921	- 17 785
7	Schwaben	573 422	252 691	604 247	285 005	- 30 825
	Bayern	4 305 675	1 906 714	4 243 105	1 888 780	62 570
	Kreisfreie Städte	1 889 373	862 721	1 227 785	579 214	661 588
	Landkreise	2 416 302	1 043 993	3 015 320	1 309 566	- 599 018

Regierungsbezirk Oberbayern

Kreisfreie Städte						
161	Ingolstadt, Stadt	70 025	24 774	41 586	17 217	28 439
162	München, Landeshauptstadt	673 342	310 776	482 923	233 130	190 419
163	Rosenheim, Stadt	27 844	13 869	19 696	9 470	8 148
Landkreise						
171	Altötting	39 058	13 834	36 688	14 920	2 370
172	Berchtesgadener Land	28 317	13 870	28 544	13 784	- 227
173	Bad Tölz-Wolfratshausen	30 849	14 675	38 315	17 749	- 7 466
174	Dachau	26 626	12 438	48 340	21 444	- 21 714
175	Ebersberg	26 519	11 689	41 406	18 628	- 14 887
176	Eichstätt	24 650	11 184	41 586	16 303	- 16 936
177	Erding	24 517	11 131	42 177	18 331	- 17 660
178	Freising	59 897	25 917	57 994	25 456	1 903
179	Fürstenfeldbruck	37 303	17 707	68 719	31 627	- 31 416
180	Garmisch-Partenkirchen	24 828	13 067	26 499	13 234	- 1 671
181	Landsberg a. Lech	25 564	11 669	33 244	14 689	- 7 680
182	Miesbach	25 370	12 934	29 501	14 005	- 4 131
183	Mühldorf a. Inn	29 946	13 522	36 319	15 396	- 6 373
184	München	155 251	60 870	103 256	48 307	51 995
185	Neuburg-Schrobenhausen	24 457	10 306	31 458	12 886	- 7 001
186	Pfaffenhofen a.d. Ilm	25 945	10 723	38 634	15 791	- 12 689
187	Rosenheim	59 303	27 735	74 912	34 273	- 15 609
188	Starnberg	35 243	16 227	38 117	18 093	- 2 874
189	Traunstein	51 453	23 141	52 853	23 821	- 1 400
190	Weilheim-Schongau	36 075	16 078	41 202	18 424	- 5 127
	Oberbayern	1 562 382	698 136	1 453 969	666 978	108 413

¹⁾ Beschäftigte am Arbeitsort (Spalte 1) abzüglich Beschäftigte am Wohnort (Spalte 3).

10. Sozialversicherungspflichtig Beschäftigte am Arbeitsort sowie am Wohnort
in den kreisfreien Städten und Landkreisen Bayerns am 31.03.2000

Kr.- Schl.- Nr.	Gebiet	Beschäftigte am Arbeitsort		Beschäftigte am Wohnort		Pendlersaldo ¹⁾
		insgesamt	darunter weiblich	insgesamt	darunter weiblich	
Regierungsbezirk Niederbayern						
Kreisfreie Städte						
261	Landshut, Stadt	28 430	15 500	20 065	9 488	8 365
262	Passau, Stadt	30 190	14 180	14 304	7 018	15 886
263	Straubing, Stadt	21 823	11 348	14 361	6 552	7 462
Landkreise						
271	Deggendorf	37 707	15 995	38 277	16 115	- 570
272	Freyung-Grafenau	20 408	9 412	25 335	10 461	- 4 927
273	Kelheim	29 662	12 894	37 919	15 431	- 8 257
274	Landshut	34 552	13 008	49 438	20 500	- 14 886
275	Passau	45 851	20 152	59 289	25 325	- 13 438
276	Regen	21 731	10 311	25 403	10 878	- 3 672
277	Rottal-Inn	31 418	14 617	38 993	16 129	- 7 575
278	Straubing-Bogen	17 463	7 143	31 302	12 962	- 13 839
279	Dingolfing-Landau	39 663	12 309	32 607	13 215	7 056
	Niederbayern	358 898	156 869	387 293	164 074	- 28 395
Regierungsbezirk Oberpfalz						
Kreisfreie Städte						
361	Amberg, Stadt	22 471	10 891	13 545	6 260	8 926
362	Regensburg, Stadt	88 502	39 132	41 680	19 719	46 822
363	Weiden i.d. OPf., Stadt	23 782	11 572	13 907	6 586	9 875
Landkreise						
371	Amberg-Weizsach	24 731	10 474	37 078	15 749	- 12 347
372	Cham	37 238	16 793	41 075	17 305	- 3 837
373	Neumarkt i.d. OPf.	36 509	15 092	43 570	17 904	- 7 061
374	Neustadt a.d. Waldnaab	23 782	9 322	33 032	14 090	- 9 250
375	Regensburg	29 792	12 010	61 610	26 453	- 31 818
376	Schwandorf	42 544	17 262	48 902	20 370	- 6 358
377	Tirschenreuth	20 832	8 584	26 030	10 861	- 5 198
	Oberpfalz	350 183	151 132	360 429	155 297	- 10 246
Regierungsbezirk Oberfranken						
Kreisfreie Städte						
461	Bamberg, Stadt	46 644	21 554	20 866	9 714	25 778
462	Bayreuth, Stadt	40 656	19 987	22 809	11 360	17 847
463	Coburg, Stadt	27 148	12 995	14 362	6 816	12 786
464	Hof, Stadt	24 648	12 102	16 019	7 694	8 629
Landkreise						
471	Bamberg	26 161	9 896	52 000	21 898	- 25 839
472	Bayreuth	22 536	9 379	37 507	16 619	- 14 971
473	Coburg	30 499	13 110	34 201	15 488	- 3 702
474	Forchheim	22 127	10 242	40 344	17 122	- 18 217
475	Hof	33 547	15 213	36 164	16 915	- 2 617
476	Kronach	26 681	12 096	27 412	12 360	- 731
477	Kulmbach	25 140	10 965	27 179	12 509	- 2 039
478	Lichtenfels	27 691	12 637	25 736	11 428	1 955
479	Wunsiedel i. Fichtelgebirge	29 137	14 097	28 179	13 120	958
	Oberfranken	382 615	174 273	382 778	173 043	- 163

¹⁾ Beschäftigte am Arbeitsort (Spalte 1) abzüglich Beschäftigte am Wohnort (Spalte 3).

10. Sozialversicherungspflichtig Beschäftigte am Arbeitsort sowie am Wohnort
in den kreisfreien Städten und Landkreisen Bayerns am 31.03.2000

Kr.- Schl.- Nr.	Gebiet	Beschäftigte am Arbeitsort		Beschäftigte am Wohnort		Pendlersaldo ¹⁾
		insgesamt	darunter weiblich	insgesamt	darunter weiblich	
Regierungsbezirk Mittelfranken						
Kreisfreie Städte						
561	Ansbach, Stadt	21 489	10 603	13 312	6 412	8 177
562	Erlangen, Stadt	71 784	30 638	37 776	16 977	34 008
563	Fürth, Stadt	42 556	20 518	41 376	19 469	1 180
564	Nürnberg, Stadt	280 216	113 774	168 536	78 904	91 680
565	Schwabach, Stadt	13 245	6 437	13 507	6 310	- 262
566	Landkreise					
567	Ansbach	49 177	22 184	63 168	27 626	- 13 991
568	Erlangen-Höchstadt	32 238	13 636	47 869	20 501	- 15 631
569	Fürth	21 135	9 758	41 182	19 028	- 20 047
570	Nürnberger Land	44 732	20 396	59 657	26 929	- 14 925
571	Neustadt a.d.Aisch-Bad W.	24 100	10 981	33 988	14 397	- 9 888
572	Roth	29 274	12 891	43 672	19 104	- 14 398
573	Weißenburg-Gunzenhausen	27 901	12 327	32 233	13 805	- 4 332
	Mittelfranken	637 847	284 143	596 276	269 462	41 571
Regierungsbezirk Unterfranken						
Kreisfreie Städte						
661	Aschaffenburg, Stadt	39 656	17 464	23 355	10 183	16 301
662	Schweinfurt, Stadt	45 241	15 862	16 427	6 971	28 814
663	Würzburg, Stadt	76 095	37 559	39 527	19 600	36 588
Landkreise						
671	Aschaffenburg	46 289	18 813	63 363	26 010	- 17 074
672	Bad Kissingen	31 452	14 802	35 690	15 292	- 4 238
673	Rhön-Grabfeld	26 615	11 790	28 176	11 912	- 1 561
674	Haßberge	24 288	9 626	30 674	12 236	- 6 386
675	Kitzingen	25 690	11 156	29 837	12 751	- 4 147
676	Miltenberg	37 888	15 722	47 687	19 086	- 9 799
677	Main-Spessart	39 892	15 879	47 806	19 542	- 7 914
678	Schweinfurt	18 899	8 687	40 518	16 649	- 21 619
679	Würzburg	28 323	12 110	55 053	24 689	- 26 730
	Unterfranken	440 328	189 470	458 113	194 921	- 17 785
Regierungsbezirk Schwaben						
Kreisfreie Städte						
761	Augsburg, Stadt	125 267	58 243	88 513	40 786	36 754
762	Kaufbeuren, Stadt	14 986	8 016	13 776	6 433	1 210
763	Kempten (Allgäu), Stadt	29 919	14 206	21 308	9 807	8 611
764	Memmingen, Stadt	23 414	10 721	14 249	6 338	9 165
Landkreise						
771	Aichach-Friedberg	27 615	12 480	42 036	17 890	- 14 421
772	Augsburg	52 875	22 067	81 885	35 977	- 29 010
773	Dillingen a.d. Donau	26 813	11 849	33 582	14 176	- 6 769
774	Günzburg	39 223	17 062	42 917	18 232	- 3 694
775	Neu-Ulm	52 133	20 541	58 943	25 024	- 6 810
776	Lindau (Bodensee)	23 824	10 682	24 516	11 052	- 692
777	Ostallgäu	35 758	14 989	43 103	18 888	- 7 345
778	Unterallgäu	36 970	14 586	45 086	18 711	- 8 116
779	Donau-Ries	45 086	18 903	45 130	18 783	- 44
780	Oberallgäu	39 539	18 346	49 203	22 928	- 9 664
	Schwaben	573 422	252 691	604 247	265 005	- 30 825

¹⁾ Beschäftigte am Arbeitsort (Spalte 1) abzüglich Beschäftigte am Wohnort (Spalte 3).

**Klassifikation der Wirtschaftszweige, Ausgabe 1993 (WZ 93)
Tiefengliederung bis zur Ebene der Wirtschaftsgruppe**

A Land- und Forstwirtschaft

- 01 Landwirtschaft, gewerbliche Jagd
 - 01.1 Pflanzenbau
 - 01.2 Tierhaltung
 - 01.3 Gemischte Landwirtschaft
 - 01.4 Erbringung von Dienstleistungen auf der landwirtschaftlichen Erzeugerstufe sowie von gärtnerischen Dienstleistungen
 - 01.5 Gewerbliche Jagd
- 02 Forstwirtschaft
 - 02.0 Forstwirtschaft

B Fischerei und Fischzucht

- 05 Fischerei und Fischzucht
 - 05.0 Fischerei und Fischzucht

C Bergbau und Gewinnung von Steinen und Erden

CA Kohlenbergbau, Torfgewinnung, Gewinnung von Erdöl und Erdgas, Bergbau auf Uran- und Thoriumerze

- 10 Kohlenbergbau, Torfgewinnung
 - 10.1 Steinkohlenbergbau und -brikettherstellung
 - 10.2 Braunkohlenbergbau und -brikettherstellung
 - 10.3 Torfgewinnung und -veredlung
- 11 Gewinnung von Erdöl und Erdgas, Erbringung damit verbundener Dienstleistungen
 - 11.1 Gewinnung von Erdöl und Erdgas
 - 11.2 Erbringung von Dienstleistungen bei der Gewinnung von Erdöl und Erdgas
- 12 Bergbau auf Uran- und Thoriumerze
 - 12.0 Bergbau auf Uran- und Thoriumerze

CB Erzbergbau, Gewinnung von Steinen und Erden, sonstiger Bergbau

- 13 Erzbergbau
 - 13.1 Eisenerzbergbau
 - 13.2 NE-Metallerzbergbau (ohne Bergbau auf Uran- und Thoriumerze)
- 14 Gewinnung von Steinen und Erden, sonstiger Bergbau
 - 14.1 Gewinnung von Natursteinen
 - 14.2 Gewinnung von Kies, Sand, Ton und Kaolin
 - 14.3 Bergbau auf chemische und Düngemittelminerale
 - 14.4 Gewinnung von Salz
 - 14.5 Gewinnung von Steinen und Erden a.n.g., sonstiger Bergbau

D Verarbeitendes Gewerbe

DA Ernährungsgewerbe und Tabakverarbeitung

- 15 Ernährungsgewerbe
 - 15.1 Schlachten und Fleischverarbeitung
 - 15.2 Fischverarbeitung
 - 15.3 Obst- und Gemüseverarbeitung
 - 15.4 Herstellung von pflanzlichen und tierischen Ölen und Fetten
 - 15.5 Milchverarbeitung
 - 15.6 Mahl- und Schälmmühlen, Herstellung von Stärke und Stärkeerzeugnissen
 - 15.7 Herstellung von Futtermitteln
 - 15.8 Sonstiges Ernährungsgewerbe (ohne Getränkeherstellung)
 - 15.9 Getränkeherstellung
- 16 Tabakverarbeitung
 - 16.0 Tabakverarbeitung

**Klassifikation der Wirtschaftszweige, Ausgabe 1993 (WZ 93)
Tiefengliederung bis zur Ebene der Wirtschaftsgruppe**

DB Textil- und Bekleidungsgewerbe

17 Textilgewerbe

- 17.1 Spinnstoffaufbereitung und Spinnerei
- 17.2 Weberei
- 17.3 Textilveredlung
- 17.4 Herstellung von konfektionierten Textilwaren (ohne Bekleidung)
- 17.5 Sonstiges Textilgewerbe (ohne Herstellung von Maschenware)
- 17.6 Herstellung von gewirktem und gestricktem Stoff
- 17.7 Herstellung von gewirkten und gestrickten Fertigerzeugnissen

18 Bekleidungsgewerbe

- 18.1 Herstellung von Lederbekleidung
- 18.2 Herstellung von Bekleidung (ohne Lederbekleidung)
- 18.3 Zurichtung und Färben von Fellen, Herstellung von Pelzwaren

DC Ledergewerbe

19 Ledergewerbe

- 19.1 Ledererzeugung
- 19.2 Lederverarbeitung (ohne Herstellung von Lederbekleidung und Schuhen)
- 19.3 Herstellung von Schuhen

DD Holzgewerbe (ohne Herstellung von Möbeln)

20 Holzgewerbe (ohne Herstellung von Möbeln)

- 20.1 Säge-, Hobel- und Holzimprägnierwerke
- 20.2 Furnier-, Sperrholz-, Holzfasernplatten- und Holzspanplattenwerke
- 20.3 Herstellung von Konstruktionsteilen, Fertigbauteilen, Ausbauelementen und Fertigteilbauten aus Holz
- 20.4 Herstellung von Verpackungsmitteln und Lagerbehältern aus Holz
- 20.5 Herstellung von Holzwaren a.n.g. sowie von Kork-, Flecht- und Korbwaren

DE Papier-, Verlags- und Druckgewerbe

21 Papiergewerbe

- 21.1 Herstellung von Holzstoff, Zellstoff, Papier, Karton und Pappe
- 21.2 Papier-, Karton- und Pappverarbeitung

22 Verlagsgewerbe, Druckgewerbe, Vervielfältigung von bespielten Ton-, Bild- und Datenträgern

- 22.1 Verlagsgewerbe
- 22.2 Druckgewerbe
- 22.3 Vervielfältigung von bespielten Ton-, Bild- und Datenträgern

DF Kokerei, Mineralölverarbeitung, Herstellung und Verarbeitung von Spalt- und Brutstoffen

23 Kokerei, Mineralölverarbeitung, Herstellung und Verarbeitung von Spalt- und Brutstoffen

- 23.1 Kokerei
- 23.2 Mineralölverarbeitung
- 23.3 Herstellung und Verarbeitung von Spalt- und Brutstoffen

DG Chemische Industrie

24 Chemische Industrie

- 24.1 Herstellung von chemischen Grundstoffen
- 24.2 Herstellung von Schädlingsbekämpfungs- und Pflanzenschutzmitteln
- 24.3 Herstellung von Anstrichmitteln, Druckfarben und Kitten
- 24.4 Herstellung von pharmazeutischen Erzeugnissen
- 24.5 Herstellung von Seifen, Wasch-, Reinigungs- und Körperpflegemitteln
- 24.6 Herstellung von sonstigen chemischen Erzeugnissen
- 24.7 Herstellung von Chemiefasern

DH Herstellung von Gummi- und Kunststoffwaren

**Klassifikation der Wirtschaftszweige, Ausgabe 1993 (WZ 93)
Tiefengliederung bis zur Ebene der Wirtschaftsgruppe**

- 25 Herstellung von Gummi- und Kunststoffwaren
 - 25.1 Herstellung von Gummiwaren
 - 25.2 Herstellung von Kunststoffwaren
- DI Glasgewerbe, Keramik, Verarbeitung von Steinen und Erden**
- 26 Glasgewerbe, Keramik, Verarbeitung von Steinen und Erden
 - 26.1 Herstellung und Verarbeitung von Glas
 - 26.2 Keramik (ohne Ziegelei und Baukeramik)
 - 26.3 Herstellung von keramischen Wand- und Bodenfliesen und -platten
 - 26.4 Ziegelei, Herstellung von sonstiger Baukeramik
 - 26.5 Herstellung von Zement, Kalk und gebranntem Gips
 - 26.6 Herstellung von Erzeugnissen aus Beton, Zement und Gips
 - 26.7 Be- und Verarbeitung von Natursteinen a.n.g.
 - 26.8 Herstellung von sonstigen Mineralerzeugnissen
- DJ Metallerzeugung und -bearbeitung, Herstellung von Metallerzeugnissen**
- 27 Metallerzeugung und -bearbeitung
 - 27.1 Erzeugung von Roheisen, Stahl und Ferrolegierungen (EGKS)
 - 27.2 Herstellung von Rohren
 - 27.3 Sonstige erste Bearbeitung von Eisen und Stahl, Herstellung von Ferrolegierungen (nicht EGKS)
 - 27.4 Erzeugung und erste Bearbeitung von NE-Metallen
 - 27.5 Gießereiindustrie
- 28 Herstellung von Metallerzeugnissen
 - 28.1 Stahl- und Leichtmetallbau
 - 28.2 Kessel- und Behälterbau (ohne Herstellung von Dampfkesseln)
 - 28.3 Herstellung von Dampfkesseln (ohne Zentralheizungskessel)
 - 28.4 Herstellung von Schmiede-, Preß-, Zieh- und Stanzteilen, gewalzten Ringen und pulvermetallurgischen Erzeugnissen
 - 28.5 Oberflächenveredlung, Wärmebehandlung und Mechanik a.n.g.
 - 28.6 Herstellung von Schneidwaren, Werkzeugen, Schlössern und Beschlägen
 - 28.7 Herstellung von sonstigen Eisen-, Blech- und Metallwaren
- DK Maschinenbau**
- 29 Maschinenbau
 - 29.1 Herstellung von Maschinen für die Erzeugung und Nutzung von mechanischer Energie (ohne Motoren für Luft- und Straßenfahrzeuge)
 - 29.2 Herstellung von sonstigen Maschinen für unspezifische Verwendung
 - 29.3 Herstellung von land- und forstwirtschaftlichen Maschinen
 - 29.4 Herstellung von Werkzeugmaschinen
 - 29.5 Herstellung von Maschinen für sonstige bestimmte Wirtschaftszweige
 - 29.6 Herstellung von Waffen und Munition
 - 29.7 Herstellung von Haushaltsgeräten a.n.g.
- DL Herstellung von Büromaschinen, Datenverarbeitungsgeräten und -einrichtungen; Elektrotechnik, Feinmechanik und Optik**
- 30 Herstellung von Büromaschinen, Datenverarbeitungsgeräten und -einrichtungen
 - 30.0 Herstellung von Büromaschinen, Datenverarbeitungsgeräten und -einrichtungen
- 31 Herstellung von Geräten der Elektrizitätserzeugung, -verteilung u.ä.
 - 31.1 Herstellung von Elektromotoren, Generatoren und Transformatoren
 - 31.2 Herstellung von Elektrizitätsverteilungs- und -schalteinrichtungen
 - 31.3 Herstellung von isolierten Elektrokabeln, -leitungen und -drähten
 - 31.4 Herstellung von Akkumulatoren und Batterien
 - 31.5 Herstellung von elektrischen Lampen und Leuchten
 - 31.6 Herstellung von elektrischen Ausrüstungen a.n.g.

**Klassifikation der Wirtschaftszweige, Ausgabe 1993 (WZ 93)
Tiefengliederung bis zur Ebene der Wirtschaftsgruppe**

- 32 Rundfunk-, Fernseh- und Nachrichtentechnik
 - 32.1 Herstellung von elektronischen Bauelementen
 - 32.2 Herstellung von nachrichtentechnischen Geräten und Einrichtungen
 - 32.3 Herstellung von Rundfunk- und Fernsehgeräten sowie phono- und videotechnischen Geräten
- 33 Medizin-, Meß-, Steuer- und Regelungstechnik, Optik
 - 33.1 Herstellung von medizinischen Geräten und orthopädischen Vorrichtungen
 - 33.2 Herstellung von Meß-, Kontroll-, Navigations- u.ä. Instrumenten und Vorrichtungen
 - 33.3 Herstellung von industriellen Prozeßsteuerungsanlagen
 - 33.4 Herstellung von optischen und fotografischen Geräten
 - 33.5 Herstellung von Uhren
- DM Fahrzeugbau**
 - 34 Herstellung von Kraftwagen und Kraftwagenteilen
 - 34.1 Herstellung von Kraftwagen und Kraftwagenmotoren
 - 34.2 Herstellung von Karosserien, Aufbauten und Anhängern
 - 34.3 Herstellung von Teilen und Zubehör für Kraftwagen und Kraftwagenmotoren
 - 35 Sonstiger Fahrzeugbau
 - 35.1 Schiffbau
 - 35.2 Schienenfahrzeugbau
 - 35.3 Luft- und Raumfahrzeugbau
 - 35.4 Herstellung von Krafträdern, Fahrrädern und Behindertenfahrzeugen
 - 35.5 Fahrzeugbau a.n.g.
- DN Herstellung von Möbeln, Schmuck, Musikinstrumenten, Sportgeräten, Spielwaren und sonstigen Erzeugnissen; Recycling**
 - 36 Herstellung von Möbeln, Schmuck, Musikinstrumenten, Sportgeräten, Spielwaren und sonstigen Erzeugnissen
 - 36.1 Herstellung von Möbeln
 - 36.2 Herstellung von Schmuck und ähnlichen Erzeugnissen
 - 36.3 Herstellung von Musikinstrumenten
 - 36.4 Herstellung von Sportgeräten
 - 36.5 Herstellung von Spielwaren
 - 36.6 Herstellung von sonstigen Erzeugnissen
 - 37 Recycling
 - 37.1 Recycling von Schrott
 - 37.2 Recycling von nichtmetallischen Altmaterialien und Reststoffen
- E Energie- und Wasserversorgung**
 - 40 Energieversorgung
 - 40.1 Elektrizitätsversorgung
 - 40.2 Gasversorgung
 - 40.3 Fernwärmeversorgung
 - 41 Wasserversorgung
 - 41.0 Wasserversorgung
- F Baugewerbe**
 - 45 Baugewerbe
 - 45.1 Vorbereitende Baustellenarbeiten
 - 45.2 Hoch- und Tiefbau
 - 45.3 Bauinstallation
 - 45.4 Sonstiges Baugewerbe
 - 45.5 Vermietung von Baumaschinen und -geräten mit Bedienungspersonal
- G Handel; Instandhaltung und Reparatur von Kraftfahrzeugen und Gebrauchsgütern**

**Klassifikation der Wirtschaftszweige, Ausgabe 1993 (WZ 93)
Tiefengliederung bis zur Ebene der Wirtschaftsgruppe**

- 50 Kraftfahrzeughandel; Instandhaltung und Reparatur von Kraftfahrzeugen; Tankstellen
 - 50.1 Handel mit Kraftwagen
 - 50.2 Instandhaltung und Reparatur von Kraftwagen
 - 50.3 Handel mit Kraftwagenteilen und Zubehör
 - 50.4 Handel mit Krafträdern, Teilen und Zubehör; Instandhaltung und Reparatur von Krafträdern
 - 50.5 Tankstellen
- 51 Handelsvermittlung und Großhandel (ohne Handel mit Kraftfahrzeugen)
 - 51.1 Handelsvermittlung
 - 51.2 Großhandel mit landwirtschaftlichen Grundstoffen und lebenden Tieren
 - 51.3 Großhandel mit Nahrungsmitteln, Getränken und Tabakwaren
 - 51.4 Großhandel mit Gebrauchs- und Verbrauchsgütern
 - 51.5 Großhandel mit Rohstoffen, Halbwaren, Altmaterial und Reststoffen
 - 51.6 Großhandel mit Maschinen, Ausrüstungen und Zubehör
 - 51.7 Sonstiger Großhandel
- 52 Einzelhandel (ohne Handel mit Kraftfahrzeugen und ohne Tankstellen); Reparatur von Gebrauchsgütern
 - 52.1 Einzelhandel mit Waren verschiedener Art (in Verkaufsräumen)
 - 52.2 Facheinzelhandel mit Nahrungsmitteln, Getränken und Tabakwaren (in Verkaufsräumen)
 - 52.3 Apotheken; Facheinzelhandel mit medizinischen, orthopädischen und kosmetischen Artikeln (in Verkaufsräumen)
 - 52.4 Sonstiger Facheinzelhandel (in Verkaufsräumen)
 - 52.5 Einzelhandel mit Antiquitäten und Gebrauchsgütern (in Verkaufsräumen)
 - 52.6 Einzelhandel (nicht in Verkaufsräumen)
 - 52.7 Reparatur von Gebrauchsgütern
- H Gastgewerbe**
 - 55 Gastgewerbe
 - 55.1 Hotels, Gasthöfe, Pensionen und Hotels garnis
 - 55.2 Sonstiges Beherbergungsgewerbe
 - 55.3 Restaurants, Cafés, Eisdielen und Imbißhallen
 - 55.4 Sonstiges Gaststättengewerbe
 - 55.5 Kantinen und Caterer
- I Verkehr und Nachrichtenübermittlung**
 - 60 Landverkehr; Transport in Rohrfernleitungen
 - 60.1 Eisenbahnen
 - 60.2 Sonstiger Landverkehr
 - 60.3 Transport in Rohrfernleitungen
 - 61 Schifffahrt
 - 61.1 See- und Küstenschifffahrt
 - 61.2 Binnenschifffahrt
 - 62 Luftfahrt
 - 62.1 Linienflugverkehr
 - 62.2 Gelegenheitsflugverkehr
 - 62.3 Raumtransport
 - 63 Hilfs- und Nebentätigkeiten für den Verkehr; Verkehrsvermittlung
 - 63.1 Frachtschlag und Lagerei
 - 63.2 Sonstige Hilfs- und Nebentätigkeiten für den Verkehr
 - 63.3 Reisebüros und Reiseveranstalter
 - 63.4 Spedition, sonstige Verkehrsvermittlung
 - 64 Nachrichtenübermittlung
 - 64.1 Postdienste und private Kurierdienste

**Klassifikation der Wirtschaftszweige, Ausgabe 1993 (WZ 93)
Tiefengliederung bis zur Ebene der Wirtschaftsgruppe**

- 64.2 Fernmeldedienste
- J Kredit- und Versicherungsgewerbe**
 - 65 Kreditgewerbe
 - 65.1 Zentralbanken und Kreditinstitute
 - 65.2 Sonstige Finanzierungsinstitutionen
 - 66 Versicherungsgewerbe
 - 66.0 Versicherungsgewerbe
 - 67 Mit dem Kredit- und Versicherungsgewerbe verbundene Tätigkeiten
 - 67.1 Mit dem Kreditgewerbe verbundene Tätigkeiten
 - 67.2 Mit dem Versicherungsgewerbe verbundene Tätigkeiten
- K Grundstücks- und Wohnungswesen, Vermietung beweglicher Sachen, Erbringung von Dienstleistungen überwiegend für Unternehmen**
 - 70 Grundstücks- und Wohnungswesen
 - 70.1 Erschließung, Kauf und Verkauf von Grundstücken, Gebäuden und Wohnungen
 - 70.2 Vermietung und Verpachtung von eigenen Grundstücken, Gebäuden und Wohnungen
 - 70.3 Vermittlung und Verwaltung von Grundstücken, Gebäuden und Wohnungen
 - 71 Vermietung beweglicher Sachen ohne Bedienungspersonal
 - 71.1 Vermietung von Kraftwagen bis 3,5t Gesamtgewicht
 - 71.2 Vermietung von sonstigen Verkehrsmitteln
 - 71.3 Vermietung von Maschinen und Geräten
 - 71.4 Vermietung von Gebrauchsgütern a.n.g.
 - 72 Datenverarbeitung und Datenbanken
 - 72.1 Hardwareberatung
 - 72.2 Softwarehäuser
 - 72.3 Datenverarbeitungsdienste
 - 72.4 Datenbanken
 - 72.5 Instandhaltung und Reparatur von Büromaschinen, Datenverarbeitungsgeräten und -einrichtungen
 - 72.6 Sonstige mit der Datenverarbeitung verbundene Tätigkeiten
 - 73 Forschung und Entwicklung
 - 73.1 Forschung und Entwicklung im Bereich Natur-, Ingenieur-, Agrarwissenschaften und Medizin
 - 73.2 Forschung und Entwicklung im Bereich Rechts-, Wirtschafts- und Sozialwissenschaften sowie im Bereich Sprach-, Kultur und Kunstwissenschaften
 - 74 Erbringung von Dienstleistungen überwiegend für Unternehmen
 - 74.1 Rechts-, Steuer- und Unternehmensberatung, Markt- und Meinungsforschung, Beteiligungsgesellschaften
 - 74.2 Architektur- und Ingenieurbüros
 - 74.3 Technische, physikalische und chemische Untersuchung
 - 74.4 Werbung
 - 74.5 Gewerbmäßige Vermittlung und Überlassung von Arbeitskräften
 - 74.6 Detekteien und Schutzdienste
 - 74.7 Reinigung von Gebäuden, Inventar und Verkehrsmitteln
 - 74.8 Erbringung von sonstigen Dienstleistungen überwiegend für Unternehmen
- L Öffentliche Verwaltung, Verteidigung, Sozialversicherung**
 - 75 Öffentliche Verwaltung, Verteidigung, Sozialversicherung
 - 75.1 Öffentliche Verwaltung
 - 75.2 Auswärtige Angelegenheiten, Verteidigung, Rechtsschutz, Öffentliche Sicherheit und Ordnung
 - 75.3 Sozialversicherung und Arbeitsförderung
- M Erziehung und Unterricht**
 - 80 Erziehung und Unterricht

**Klassifikation der Wirtschaftszweige, Ausgabe 1993 (WZ 93)
Tiefengliederung bis zur Ebene der Wirtschaftsgruppe**

- 80.1 Kindergärten, Vor- und Grundschulen
- 80.2 Weiterführende Schulen
- 80.3 Hochschulen
- 80.4 Erwachsenenbildung und sonstiger Unterricht

N Gesundheits-, Veterinär- und Sozialwesen

- 85 Gesundheits-, Veterinär- und Sozialwesen
 - 85.1 Gesundheitswesen
 - 85.2 Veterinärwesen
 - 85.3 Sozialwesen

O Erbringung von sonstigen öffentlichen und persönlichen Dienstleistungen

- 90 Abwasser- und Abfallbeseitigung und sonstige Entsorgung
 - 90.0 Abwasser- und Abfallbeseitigung und sonstige Entsorgung
- 91 Interessenvertretungen sowie kirchliche und sonstige religiöse Vereinigungen (ohne Sozialwesen und Sport)
 - 91.1 Wirtschafts- und Arbeitgeberverbände, Berufsorganisationen
 - 91.2 Gewerkschaften
 - 91.3 Sonstige Interessenvertretungen sowie kirchliche und sonstige religiöse Vereinigungen (ohne Sozialwesen und Sport)
- 92 Kultur, Sport und Unterhaltung
 - 92.1 Film- und Videofilmherstellung, -verleih und -vertrieb, Filmtheater
 - 92.2 Hörfunk- und Fernsehanstalten, Herstellung von Hörfunk- und Fernsehprogrammen
 - 92.3 Erbringung von sonstigen kulturellen und unterhaltenden Leistungen
 - 92.4 Korrespondenz- und Nachrichtenbüros sowie selbständige Journalisten
 - 92.5 Bibliotheken, Archive, Museen, botanische und zoologische Gärten
 - 92.6 Sport
 - 92.7 Erbringung von sonstigen Dienstleistungen für Unterhaltung, Erholung und Freizeit
- 93 Erbringung von sonstigen Dienstleistungen
 - 93.0 Erbringung von sonstigen Dienstleistungen

P Private Haushalte

- 95 Private Haushalte
 - 95.0 Private Haushalte

Q Exterritoriale Organisationen und Körperschaften

- 99 Exterritoriale Organisationen und Körperschaften
 - 99.0 Exterritoriale Organisationen und Körperschaften

**Zusammengefasste Wirtschaftsabschnitte
für Veröffentlichungszwecke innerhalb der Beschäftigtenstatistik**

Bezeichnung in der Statistik	Position in WZ 93
Land- und Forstwirtschaft , Fischerei	A + B
Produzierendes Gewerbe	C - F
Bergbau	C
Verarbeitendes Gewerbe	D
Energie- und Wasserversorgung	E
Baugewerbe	F
Handel, Gastgewerbe und Verkehr	G - I
Handel	G
Gastgewerbe	H
Verkehr und Nachrichtenübermittlung	I
Sonstige Dienstleistungen	J - Q
Kredit- und Versicherungsgewerbe	J
Grundstückswesen, Vermietung, Dienstleistungen für Unternehmen	K
Öffentliche Verwaltung u. ä.	L + Q
Öffentliche und private Dienstleistungen (ohne öffentliche Verwaltung)	M - P